



แผนบริหารจัดการความเสี่ยง

ประจำปี ๒๕๖๖



องค์การบริหารส่วนตำบลโรงเข้
อำเภอบ้านลาด จังหวัดเพชรบุรี



ประกาศองค์การบริหารส่วนตำบลโรงเข้

เรื่อง ประกาศใช้แผนบริหารจัดการความเสี่ยง ประจำปีงบประมาณ พ.ศ.๒๕๖๖

ตามพระราชบัญญัติวินัยการคลังของรัฐ พ.ศ.๒๕๖๑ มาตรา ๗๙ ให้หน่วยงานของรัฐจัดให้มีการตรวจสอบภายใน การควบคุมภายในและการบริหารจัดการความเสี่ยง ให้ถือปฏิบัติตามมาตรฐานและหลักเกณฑ์ที่กระทรวงการคลังกำหนด และหนังสือกระทรวงการคลัง ที่ กค ๐๔๐๙.๔/ว๒๓ ลงวันที่ ๑๙ มีนาคม ๒๕๖๒ หลักเกณฑ์กระทรวงการคลังว่าด้วยมาตรฐานและหลักเกณฑ์ปฏิบัติการบริหารจัดการความเสี่ยง สำหรับหน่วยงานของรัฐ พ.ศ.๒๕๖๒ กำหนดให้หน่วยงานรัฐถือปฏิบัติ

เพื่อให้เป็นไปตามหลักเกณฑ์กระทรวงการคลังว่าด้วยมาตรฐานและหลักเกณฑ์ปฏิบัติการบริหารจัดการความเสี่ยงสำหรับหน่วยงานของรัฐ พ.ศ.๒๕๖๒ ข้อ ๒.๖ หน่วยงานของรัฐต้องจัดทำแผนบริหารจัดการความเสี่ยงอย่างน้อยปีละ ๑ ครั้ง และต้องมีการสื่อสารแผนบริหารจัดการความเสี่ยงกับผู้เกี่ยวข้องทุกฝ่าย จึงประกาศแผนบริหารจัดการความเสี่ยง ประจำปี พ.ศ.๒๕๖๖ เพื่อเป็นกรอบหรือแนวทางพื้นฐานในการดำเนินงานอันจะทำให้เกิดความเชื่อมั่นอย่างสมเหตุสมผลต่อผู้เกี่ยวข้องทุกฝ่ายและสามารถบรรลุตามวัตถุประสงค์ที่กำหนดไว้อย่างมีประสิทธิภาพ

จึงประกาศมาให้ทราบโดยทั่วกัน

ประกาศ ณ วันที่ ๑๔ เดือน ตุลาคม พ.ศ.๒๕๖๕

(นายภูษิตพิสิฐ สัจวงษ์)

นายกองค์การบริหารส่วนตำบลโรงเข้

คำนำ

แผนการบริหารความเสี่ยงเป็นหนึ่งในเครื่องมือที่องค์การบริหารส่วนตำบลโรงเข้ จัดทำตามพระราชบัญญัติวินัยการเงินการคลังของรัฐ พ.ศ.๒๕๖๑ มาตรา ๗๙ “ให้หน่วยงานของรัฐจัดให้มีการตรวจสอบ ภายในการควบคุมภายในและการบริหารจัดการความเสี่ยง โดยให้ถือปฏิบัติตามมาตรฐานและหลักเกณฑ์ที่ กระทรวงการคลังกำหนด” และหนังสือกระทรวงการคลัง ที่ กค ๐๔๐๙.๔/ว๒๓ ลงวันที่ ๑๙ มีนาคม ๒๕๖๒ แผนบริหารจัดการความเสี่ยงเป็นเครื่องมือบริหารองค์กรที่มีความสำคัญ และนำมาใช้อย่างแพร่หลายในการ บริหารจัดการสถานการณ์ที่มีความไม่แน่นอนและส่งผลการดำเนินงานขององค์กรและเป็นแนวทางในการ ดำเนินงานจัดการความเสี่ยงเพื่อให้ผลกระทบที่อาจเกิดขึ้นต่อการดำเนินงานขององค์กรลดลงจนอยู่ในระดับที่ ยอมรับได้ นอกจากนี้ยังถือเป็นโอกาสในการสร้างสรรค์ค่าเพิ่มให้แก่องค์กรด้วยพัฒนากระบวนการทำงานให้มีประสิทธิภาพและประสิทธิผลเพิ่มมากขึ้นอีกด้วยองค์การบริหารส่วนตำบลโรงเข้ ได้เล็งเห็นถึงประโยชน์ของการบริหารความเสี่ยงดังกล่าว จึงได้จัดให้ มีการจัดทำแผนการบริหารความเสี่ยงเพื่อเป็นกรอบขั้นตอนของการดำเนินงานที่ได้มาตรฐานและเป็นไปตาม หลักวิชาการที่เหมาะสมทั้งกำหนดแนวทางบริหารความเสี่ยงให้สอดคล้องกับกรอบหลักเกณฑ์ด้านการ บริหารความเสี่ยงและควบคุมภายในวงกรมบัญชีกลางกระทรวงการคลัง อันจะช่วยเสริมสร้างศักยภาพใน การจัดบริการสาธารณะตามอำนาจหน้าที่ให้แก่ประชาชนในพื้นที่และการบริหารขององค์การบริหารส่วนตำบลโรงเข้ ให้เป็นประโยชน์สูงสุด

องค์การบริหารส่วนตำบลโรงเข้
อำเภอบ้านลาด จังหวัดเพชรบุรี

สารบัญ

หน้า

คำนำ

บทที่ ๑	แผนบริหารจัดการความเสี่ยง ประจำปี พ.ศ. ๒๕๖๖ องค์การบริหารส่วนตำโรงเซ	๑
บทที่ ๒	แนวทางการดำเนินกระบวนการบริหารจัดการความเสี่ยง	๔
บทที่ ๓	การวิเคราะห์การบริหารจัดการความเสี่ยง	๑๐

ภาคผนวก

บทที่ ๑

แผนบริหารจัดการความเสี่ยง ประจำปี พ.ศ. ๒๕๖๒ องค์การบริหารส่วนตำบองเข้

ความเป็นมา/หลักการและเหตุผล

ปัจจุบันการดำเนินงานขององค์กรจะต้องเผชิญกับสภาวะความไม่แน่นอนทั้งจากปัจจัยภายใน และ ภายนอกองค์กร ซึ่งก่อให้เกิดเหตุการณ์ทั้งที่เป็นความเสี่ยง และโอกาส (Risk and Opportunities) ต่อ องค์กร โดยความเสี่ยงจะส่งผลกระทบต่อในเชิงลบ ในขณะที่โอกาสจะเป็นตัวสร้างมูลค่าต่อองค์กร ดังนั้น การ บริหาร ความเสี่ยงจึงเป็นเครื่องมือที่สำคัญที่จะช่วยป้องกัน รักษา และส่งเสริมให้องค์กรสามารถบรรลุ วัตถุประสงค์ และเป้าหมายขององค์กร นอกจากนี้ การบริหารความเสี่ยงเป็นองค์ประกอบสำคัญของการกำกับ ควบคุมกิจการ ที่ดี (Good Corporate Governance) โดยมุ่งเน้นให้ทุกกระบวนการดำเนินงานด้วยความโปร่งใส มี ประสิทธิภาพ ส่งผลดีต่อภาพลักษณ์ และการสร้างมูลค่าเพิ่มให้แก่องค์กรทั้งในระยะสั้นและระยะยาว

องค์การบริหารส่วนตำบองเข้ จึงให้ความสำคัญต่อการบริหารจัดการความเสี่ยง โดยมีการ กำหนดนโยบาย แนวทาง และกระบวนการบริหารความเสี่ยงให้มีความสอดคล้องกับพระราชบัญญัติวินัย การเงินการคลังของรัฐ พ.ศ.๒๕๖๑ มาตรา ๗๙ “ให้หน่วยงานของรัฐจัดให้มีการตรวจสอบภายใน การควบคุม ภายในและการบริหาร ความเสี่ยง โดยให้ถือปฏิบัติตามมาตรฐานและหลักเกณฑ์ที่กระทรวงการคลังกำหนด” และหนังสือ กระทรวงการคลัง ที่ กค ๐๔๐๙.๔/๖๓ ลงวันที่ ๑๙ มีนาคม ๒๕๖๒

ความหมายของการบริหารจัดการความเสี่ยง

การบริหารจัดการความเสี่ยง หมายความว่า กระบวนการบริหารจัดการเหตุการณ์ที่อาจ เกิดขึ้นและ ส่งผลกระทบต่อหน่วยงานของรัฐ เพื่อให้หน่วยงานของรัฐสามารถดำเนินงานให้บรรลุวัตถุประสงค์ ของ หน่วยงาน รวมถึงเพื่อเพิ่มศักยภาพและขีดความสามารถให้หน่วยงานของรัฐ

ความสำคัญของการบริหารความเสี่ยง

ความเสี่ยง หมายถึง โอกาสหรือเหตุที่ไม่พึงประสงค์อาจทำให้อาณาตส่งผลกระทบต่อให้เกิด ความเสียหาย ทำให้วัตถุประสงค์ (Objective) และเป้าหมาย (Target) ที่องค์กรกำหนดไว้เบี่ยงเบนไปหรือไม่ ประสบผลสำเร็จ ทั้งในด้านกลยุทธ์ การเงิน การดำเนินงาน และกฎระเบียบหรือกฎหมายที่เกี่ยวข้อง การ ดำเนินงานใด ๆ ย่อมมีความเสี่ยงเกิดขึ้นได้เสมอ ทั้งจากปัจจัยภายใน และปัจจัยภายนอก ความเสี่ยงดังกล่าว อาจอยู่ในกระบวนการปฏิบัติงานต่าง ๆ ที่จะนำองค์กรไปสู่เป้าหมาย เช่น การวางกลยุทธ์และแผนงาน การ ตัดสินใจของผู้บริหาร การบริหารงบประมาณ การบริหารการเงิน และโครงการที่เกี่ยวข้อง การปฏิบัติงาน ภายในที่ทำการ การจัดการระบบข้อมูลสารสนเทศ เป็นต้น

โครงสร้างการบริหารความเสี่ยง หมายถึง การจัดทำโครงการควบคุมโดยพิจารณาจาก ความสัมพันธ์ ของทรัพยากรต่าง ๆ กระบวนการทำงาน กระบวนการบริหารภายในองค์กรนั้น ๆ

การติดตามผลในระหว่างการปฏิบัติงาน (Ongoing Monitoring) หมายถึง การติดตามการ ปฏิบัติ ตามวิธีการบริหารความเสี่ยง ระหว่างการปฏิบัติงาน หรืออาจเรียกว่าการติดตามผลอย่างต่อเนื่อง หรือ การ ประเมินผลแบบต่อเนื่อง

การประเมินผล หมายถึง การประเมินผลที่มีวัตถุประสงค์มุ่งเน้นไปที่ประสิทธิผลของการบริหาร ความเสี่ยง ณ ช่วงเวลาใดเวลาหนึ่งที่กำหนด โดยมีขอบเขตในช่วงการประเมินขึ้นอยู่กับประสิทธิผล การติดตามผลอย่างต่อเนื่องเป็นหลัก เช่น การประเมินผลช่วง ๖ เดือน ๙ เดือน และ ๑๒ เดือน

สารสนเทศ หมายถึง ข้อมูลที่ได้ผ่านการประมวลผลและถูกจัดให้อยู่ในรูปที่มีความหมายและเป็น ประโยชน์ต่อการดำเนินงานในโครงการนั้นๆ

การสื่อสาร หมายถึง การแลกเปลี่ยนข้อมูลข่าวสารระหว่างบุคคลทั้งภายในและภายนอก ซึ่ง อาจใช้ คนหรือใช้สื่อในการติดต่อสื่อสารก็ได้ เพื่อให้บรรลุวัตถุประสงค์ที่ต้องการ เช่น การทำหนังสือเพื่อขอให้เสนอ แผน/โครงการ เพื่อจัดทำแผนบริหารความเสี่ยงประจำปีงบประมาณ ๒๕๖๕

ประเภทของความเสี่ยง

กำหนดประเภทความเสี่ยง แบ่งออกเป็น ๔ ด้าน ดังนี้

๑. ความเสี่ยงด้านกลยุทธ์ (Strategic Risk) คือ ความเสี่ยงที่เกิดจากกิจกรรมทางการดำเนินงานขององค์กร การกำหนดกลยุทธ์ หรือแผนงาน และนโยบายในการบริหารงาน

๒. ความเสี่ยงด้านการเงิน (Financial Risk) คือ ความเสี่ยงที่เกิดจากความไม่พร้อมในเรื่องงบประมาณ การเงินที่ใช้ในการดำเนินการโครงการนั้นๆ เป็นต้น

๓. ความเสี่ยงด้านการดำเนินงาน (Operational Risk) คือ ความเสี่ยงที่เกิดจากการปฏิบัติงานทุก ๆ ขั้นตอน โดยครอบคลุมถึงปัจจัยที่เกี่ยวข้องกับ กระบวนการ อุปกรณ์ เทคโนโลยีสารสนเทศ บุคลากรในการปฏิบัติงาน เป็นต้น

๔. ความเสี่ยงด้านกฎระเบียบ หรือกฎหมายที่เกี่ยวข้อง (Compliance Risk) หรือ (Event Risk) คือ ความ เสี่ยงที่เกิดจากการไม่สามารถปฏิบัติตามกฎระเบียบ หรือ กฎหมายที่เกี่ยวข้องได้ หรือ กฎหมายที่มีอยู่ไม่ เหมาะสม หรือเป็นอุปสรรคต่อการปฏิบัติงาน

สาเหตุของการเกิดความเสี่ยง

สาเหตุของการเกิดความเสี่ยงอาจเกิดจากปัจจัยหลัก ๒ ปัจจัย คือ

๑. ปัจจัยภายใน เช่น นโยบายของผู้บริหาร ความซื่อสัตย์ จริยธรรม คุณภาพของบุคลากร การเปลี่ยนแปลง ระบบงาน ความเชื่อถือได้ของระบบสารสนเทศ การเปลี่ยนแปลงผู้บริหารและเจ้าหน้าที่บ่อยครั้ง การควบคุม กำกับดูแลไม่ทั่วถึง และการไม่ปฏิบัติตามกฎหมาย ระเบียบ หรือ ข้อบังคับของหน่วยงาน เป็นต้น

๒. ปัจจัยภายนอก เช่น กฎหมาย ระเบียบ ข้อบังคับของทางราชการ การเปลี่ยนแปลงทางเทคโนโลยี หรือ สภาพการแข่งขัน สภาวะแวดล้อมทั้งทางเศรษฐกิจ และการเมือง เป็นต้น

การบริหารความเสี่ยง (RISK Management) หมายถึง กระบวนการที่ใช้ในการระบุความเสี่ยง การวิเคราะห์ความเสี่ยงและการกำหนดแนวทางการควบคุมเพื่อป้องกันหรือลดความเสี่ยง การบริหารความเสี่ยงแบบบูรณาการ (Enterprise Risk Management : ERM) คือ ขบวนการที่จัดทำโดยฝ่ายบริหาร เพื่อประยุกต์ใช้ในการจัดทำแผนกลยุทธ์ทั่วทั้งองค์กร ซึ่งออกแบบมาเพื่อระบุเหตุการณ์ที่อาจเกิดขึ้นมีผลกระทบต่อองค์กรและจัดการความเสี่ยงให้อยู่ในระดับยอมรับได้ เพื่อให้บรรลุวัตถุประสงค์ขององค์กร กรอบการบริหารความเสี่ยงประกอบไปด้วย ๔ องค์ประกอบหลัก ดังนี้

- วัฒนธรรมองค์กร (Culture)
- โครงสร้างการบริหารความเสี่ยง (Structure)
- กระบวนการ (Process)
- ปัจจัยพื้นฐาน (Infrastructure)

การบริหารความเสี่ยงขององค์กร คือ การบริหารปัจจัยและควบคุมกิจกรรมรวมทั้งกระบวนการ การดำเนินงานต่าง ๆ โดยลดมูลเหตุแต่ละโอกาสที่องค์กรจะเกิดความเสียหาย เพื่อให้ระดับของความเสียหายและ ขนาดของความเสียหายที่จะเกิดขึ้นในอนาคตอยู่ในระดับที่องค์กรรับได้ ประเมินได้ ควบคุมได้ และตรวจสอบได้ อย่างมีระบบ โดยคำนึงถึงการบรรลุวัตถุประสงค์หรือเป้าหมายขององค์กรเป็นสำคัญ

ความจำเป็นของการบริหารความเสี่ยง คือ การดำเนินงานขององค์กรนั้น มีวัตถุประสงค์หลักเพื่อ สร้างคุณค่าสูงสุดให้กับผู้มีส่วนได้ส่วนเสียกับองค์กรซึ่งประกอบด้วย รัฐบาล บุคลากรในหน่วยงานและหน่วยงานในสังกัด และประชาชนผู้รับบริการ ในปัจจุบันองค์กรต้องดำเนินงานภายใต้สภาวะของ การเปลี่ยนแปลงของนโยบายภาครัฐ ทั้งจากระบบเทคโนโลยีที่เปลี่ยนแปลงอย่างรวดเร็ว การเปลี่ยนแปลง ความต้องการสังคม การเปลี่ยนแปลงกฎระเบียบ การดำเนินงานเพื่อสร้างคุณค่าดังกล่าวนี้ อาจมีผลกระทบ จากความเสี่ยงในการดำเนินธุรกิจที่เกิดขึ้นทั้งจากปัจจัยภายในและปัจจัยภายนอกหน่วยงาน และส่งผลกระทบต่อ คุณค่าที่ควรจะมีแก่ผู้มีส่วนได้ส่วนเสียนั้นต้องลดลงหรือหมดไป ดังนั้น การจัดให้มีการบริหารความเสี่ยง ภายในองค์กรตลาดอย่างมีประสิทธิภาพ ก็จะช่วยลดโอกาสและผลกระทบจากความเสียหายที่สำคัญให้อยู่ใน ระดับที่ยอมรับได้ โดยไม่ก่อให้เกิดผลกระทบต่อองค์กรหรือมีผลกระทบน้อยที่สุด

ความเสี่ยงที่ยอมรับได้ (RISK Appetite) หมายถึง ประเภทและเกณฑ์ของความเสี่ยง ที่ องค์กรจะ ยอมรับได้ เพื่อช่วยให้องค์กรบรรลุเป้าหมาย ซึ่งความเสี่ยงที่ยอมรับได้ที่องค์กรจะกำหนดนั้น จะ ระบุเป็น เป้าหมายค่าเดียว หรือระบุเป็นช่วงก็ได้ ซึ่งขึ้นอยู่กับความเหมาะสมของแต่ละปัจจัยเสี่ยง

ระดับความเสี่ยงที่ยอมรับได้ (RISK Tolerance) หมายถึง ระดับความเบี่ยงเบนจากเกณฑ์ หรือ ประเภทของความเสี่ยงที่ยอมรับได้ ซึ่งทำให้องค์กรมั่นใจได้ว่าองค์กรได้ดำเนินการบริหารความเสี่ยงอยู่ ภายใน เกณฑ์ที่ยอมรับได้

บทที่ ๒

แนวทางการดำเนินกระบวนการบริหารจัดการความเสี่ยง

๑. วัตถุประสงค์การบริหารจัดการความเสี่ยง

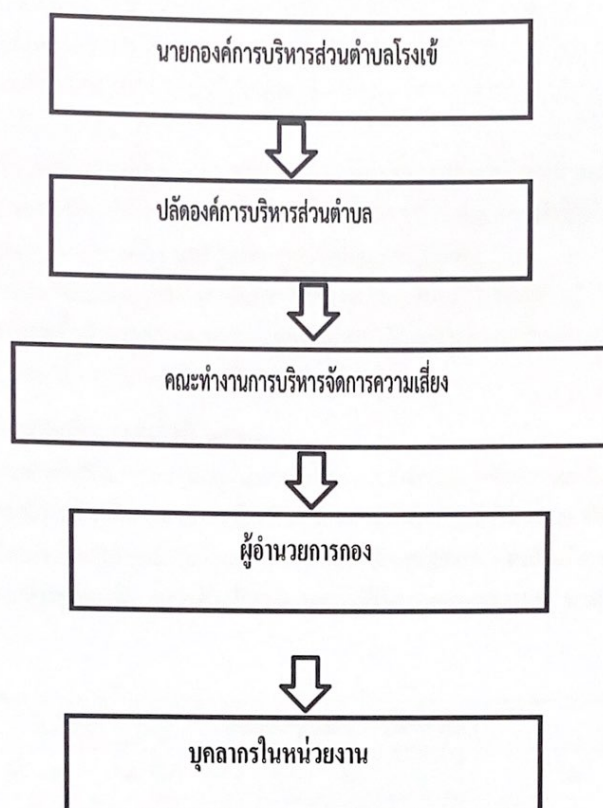
๑. เพื่อเป็นแนวทางให้หน่วยงานในองค์กร มีความเข้าใจในกระบวนการบริหารความเสี่ยง สามารถ บริหารจัดการความเสี่ยงได้ในทิศทางเดียวกัน
๒. เพื่อองค์การบริหารส่วนตำบลโรงเข้ สามารถดำเนินการได้ตาม พันธกิจ และวิสัยทัศน์ ที่กำหนดใน แผนพัฒนาท้องถิ่น โดยเป็นไปตามวัตถุประสงค์และเป้าหมายที่กำหนดไว้
๓. เพื่อเป็นเครื่องมือในการบริหารความเสี่ยงในหน่วยงานทุกระดับขององค์การบริหารส่วนตำบลโรงเข้ ได้แก่ สำนักปลัด กองคลัง และกองช่าง
๔. เพื่อเป็นการลดโอกาสและผลกระทบของความเสี่ยงที่จะเกิดขึ้นกับองค์การบริหารส่วนตำบลโรงเข้ และ เป็นกรอบแนวทางในการติดตามความก้าวหน้าในการดำเนินงานบริหารความเสี่ยง

๒. โครงสร้างการบริหารความเสี่ยง

องค์การบริหารส่วนตำบลโรงเข้ มีแนวทางการดำเนินงานการบริหารจัดการความเสี่ยงในรูปแบบ คณะทำงาน ตามคำสั่งองค์การบริหารส่วนตำบลโรงเข้ ที่ ๑๗๒/๒๕๖๕ ลงวันที่ ๓ ตุลาคม พ.ศ. ๒๕๖๕ โดยเป็นไป ตามบทบัญญัติแห่งพระราชบัญญัติวินัยการเงินการคลังของรัฐ พ.ศ. ๒๕๖๑ ประกอบกับหลักเกณฑ์ กระทรวงการคลัง ว่าด้วยมาตรฐานและหลักเกณฑ์การปฏิบัติการบริหารจัดการความเสี่ยงสำหรับหน่วยงาน ภาครัฐ พ.ศ.๒๕๖๕ ดังนี้

- | | |
|------------------------------|------------------------------|
| ๑. ปลัดองค์การบริหารส่วนตำบล | เป็นประธานคณะทำงาน |
| ๒. หัวหน้าสำนักปลัด | เป็นคณะทำงาน |
| ๓. ผู้อำนวยการกองคลัง | เป็นคณะทำงาน |
| ๔. ผู้อำนวยการกองช่าง | เป็นคณะทำงาน |
| ๕. นักทรัพยากรบุคคล | เป็นคณะทำงาน |
| ๖. นักวิเคราะห์นโยบายและแผน | เป็นคณะทำงานและ
เลขานุการ |
| ๗. นักจัดการงานทั่วไป | เป็นผู้ช่วยเลขานุการ |

โครงสร้างการบริหารจัดการความเสี่ยงขององค์การบริหารส่วนตำบลโรงเข้



๓. เป้าหมายการบริหารจัดการความเสี่ยง

๓.๑ ผู้บริหาร ปลัด อบต. ผู้อำนวยการกอง และบุคลากร มีความรู้ความเข้าใจเรื่องการบริหาร ความเสี่ยง เพื่อสามารถนำไปใช้ในการดำเนินงาน และมีความสอดคล้องกับวิสัยทัศน์ และภารกิจของ องค์การบริหารส่วนตำบล

๓.๒ จัดให้มีระบบการบริหารที่ดีและเป็นไปอย่างเป็นระบบ และมีองค์ประกอบหลักของการบริหาร จัดการความเสี่ยงที่ดีและครบถ้วน

๓.๓ สามารถนำแผนบริหารจัดการความเสี่ยงไปใช้ในการบริหารงานที่รับผิดชอบ

๔. ประโยชน์ของการบริหารจัดการความเสี่ยง

๔.๑ เป็นแหล่งข้อมูลสำหรับผู้บริหารในการตัดสินใจด้านต่างๆ เนื่องจากการบริหารจัดการ ความเสี่ยง เป็นการดำเนินการซึ่งตั้งอยู่บนสมมติฐานในการตอบสนองต่อเป้าหมายและภารกิจหลักขององค์กร

๔.๒ ช่วยสะท้อนให้เห็นภาพรวมของความเสี่ยงต่างๆ ที่สำคัญ ซึ่งจะทำให้พนักงานภายใน องค์กรเข้าใจเป้าหมายและภารกิจหลักขององค์กร และตระหนักถึงความเสี่ยงสำคัญที่ส่งผลกระทบต่อ องค์กรได้อย่างครบถ้วน

๔.๓ เป็นเครื่องมือสำคัญในการบริหารงานเนื่องจากการบริหารจัดการความเสี่ยงเป็นเครื่องมือช่วยให้ผู้บริหารสามารถมั่นใจได้ว่า ความเสี่ยงได้รับการจัดการอย่างเหมาะสมและทันเวลารวมทั้งเป็นเครื่องมือที่สำคัญของผู้บริหารในการบริหารงาน และการตัดสินใจในด้านต่างๆ เช่น การวางแผน การกำหนดกลยุทธ์ การติดตามควบคุมและวัดผลการปฏิบัติงาน ซึ่งจะส่งผลให้การดำเนินงานเป็นไปตามเป้าหมาย และสามารถสร้าง มูลค่าเพิ่มให้แก่องค์กร

๔.๔ ช่วยให้การพัฒนาองค์กรเป็นไปในทิศทางเดียวกัน การบริหารความเสี่ยงทำให้รูปแบบการตัดสินใจในการปฏิบัติงานขององค์กรมีการพัฒนาไปในทิศทางเดียวกัน เช่น การตัดสินใจโดยที่ผู้บริหารมีความเข้าใจในกลยุทธ์ วัตถุประสงค์ขององค์กร และระดับความเสี่ยงอย่างชัดเจน

๔.๕ ช่วยในการพัฒนาการบริหารและจัดสรรทรัพยากรเป็นไปอย่างมีประสิทธิภาพและประสิทธิผลการจัดสรรทรัพยากรเป็นไปอย่างเหมาะสม โดยพิจารณาถึงระดับความเสี่ยงในแต่ละกิจกรรมการและการเลือกใช้มาตรการในการบริหารจัดการความเสี่ยง

๕. นโยบายในการพิจารณาความเสี่ยง ประจำปี ๒๕๖๖

๕.๑ ให้ความสำคัญกับภาระงาน/แผนงาน/โครงการ/กิจกรรม ที่มีความสำคัญต่อภารกิจหลักของ องค์กรบริหารส่วนตำบลโรงเข้ หลักเกณฑ์การคัดเลือกแผนงาน/โครงการ/กิจกรรม ที่จะนำมาพิจารณาบริหารจัดการความเสี่ยงขององค์กรบริหารส่วนตำบลโรงเข้ ได้กำหนดหลักเกณฑ์การคัดเลือกโครงการ/กิจกรรมที่จะนำมาบริหาร จัดการความเสี่ยง โดยพิจารณาคัดเลือกโครงการที่มีค่าคะแนนรวมสูง มาดำเนินการบริหารความเสี่ยง

หลักเกณฑ์	เกณฑ์คะแนนการพิจารณา			น้ำหนัก (ร้อยละ)
	๑	๒	๓	
๑. ความสอดคล้องกับกลยุทธ์ในประเด็นยุทธศาสตร์	ไม่สอดคล้องกับกลยุทธ์ในประเด็นยุทธศาสตร์	-	สอดคล้องกับกลยุทธ์ในประเด็นยุทธศาสตร์	๔๐
๒. การส่งผลกระทบต่อความสำเร็จของนโยบาย	ส่งผลกระทบต่อความสำเร็จในระดับผลผลิต	ส่งผลกระทบต่อความสำเร็จในระดับเป้าหมาย	ส่งผลกระทบต่อความสำเร็จในระดับเป้าหมายการให้บริการ	๔๐
๓. งบประมาณที่ได้รับในปีงบประมาณ ในแต่ละปี (กรณีมีงบประมาณ)	ไม่เกิน ๕๐๐,๐๐๐ บาท	เกินกว่า ๕๐๐,๐๐๐ - ๒,๐๐๐,๐๐๐ บาท	เกินกว่า ๒,๐๐๐,๐๐๐ บาท	๒๐

๕.๒ องค์กรบริหารส่วนตำบลโรงเข้ การบริหารความเสี่ยง แบ่งออกเป็น ๕ ยุทธศาสตร์ ดังนี้

๕.๒.๑ ยุทธศาสตร์ที่ ๑ การพัฒนาโครงสร้างพื้นฐาน

๕.๒.๒ ยุทธศาสตร์ที่ ๒ การจัดระเบียบชุมชนและการจัดการทรัพยากรธรรมชาติและสิ่งแวดล้อม

๕.๒.๓ ยุทธศาสตร์ที่ ๓ การส่งเสริมการศึกษาและพัฒนาคุณภาพชีวิต

๕.๒.๔ ยุทธศาสตร์ที่ ๔ การส่งเสริมวัฒนธรรม และนันทนาการ

๕.๒.๕ ยุทธศาสตร์ที่ ๕ การพัฒนากระบวนการบริหารจัดการที่ดีในองค์กรและการมีส่วนร่วมของประชาชน

๖. การจัดการความเสี่ยง

หมายถึง กระบวนการที่ใช้ในการบริหารจัดการให้โอกาสที่จะเกิดเหตุการณ์ความเสี่ยงลดลง หรือผลกระทบ ของความเสียหายจากเหตุการณ์ความเสี่ยงลดลงอยู่ในระดับที่องค์กรยอมรับได้ ซึ่งการจัดการ ความเสี่ยงมี หลายวิธี เช่น

- การยอมรับความเสี่ยง (Risk Acceptance) เป็นการยอมรับความเสี่ยงที่เกิดขึ้น เนื่องจาก ไม่คุ้มค่าในการ จัดการควบคุมหรือป้องกันความเสี่ยง
- การลด/การควบคุม/ป้องกันความเสี่ยง (RISK Reduction) เป็นการปรับปรุงระบบการ ทำงาน หรือการ ออกแบบวิธีการท างานใหม่ เพื่อลดโอกาสที่จะเกิด หรือลดผลกระทบ หรือควบคุม ป้องกันให้ อยู่ในระดับที่ องค์กรยอมรับได้
- การกระจายความเสี่ยง หรือการโอนความเสี่ยง (RISK Sharing) เป็นการกระจายหรือ ถ่าย โอนความเสี่ยง ให้ผู้อื่นช่วยแบ่งความรับผิดชอบไป
- การหลีกเลี่ยงความเสี่ยง (RISK Avoidance) เป็นการจัดการกับความเสี่ยงที่อยู่ในระดับสูง และหน่วยงาน ไม่อาจยอมรับได้ จึงต้องตัดสินใจยกเลิกโครงการ/ กิจกรรมนั้นไป

การระบุเหตุการณ์/ปัจจัยเสี่ยงและ แนวทางการบริหารความเสี่ยงบางประการ

	ต้องการ	ไม่ต้องการ
ปัจจุบัน (สิ่งที่ ^{มี})	คงสภาพ/ทำให้ดีขึ้น (จุดแข็ง)	กำจัด (จุดอ่อน และปัญหาปัจจุบัน)
อนาคต (สิ่งที่ ^{ไม่มี})	สิ่งที่ต้องการจะมี (ทิศทางในอนาคต)	หลีกเลี่ยง (ปัญหาที่อาจเกิดขึ้น)

ดังนั้น การบริหารความเสี่ยงขององค์กรจำเป็นจะต้องทำควบคู่กับการกำกับดูแลและตรวจสอบอย่างมี ประสิทธิภาพ

ความสัมพันธ์ระหว่างการกำกับดูแลกิจการที่ดี การควบคุมภายใน การบริหารความเสี่ยง และการตรวจสอบภายใน



สิ่งที่เป็นรากฐานที่จะช่วยให้มีการกำกับดูแลกิจการที่ดีนั้น ประกอบด้วย

รากฐานที่ ๑ การควบคุมภายใน

การควบคุมภายใน คือ กระบวนการ (process) ปฏิบัติงานที่ฝ่ายบริหาร และบุคลากรขององค์กร จัดให้มีขึ้น เพื่อให้สามารถมั่นใจได้อย่างสมเหตุสมผลว่า หากได้มีการปฏิบัติตามกระบวนการเหล่านี้แล้ว องค์กรจะสามารถบรรลุวัตถุประสงค์ที่ต้องการได้ โดยวัตถุประสงค์ ได้แก่

๑. ความมีประสิทธิภาพและประสิทธิภาพในการดำเนินงาน (Effectiveness and efficiency of operations)

๒. ความน่าเชื่อถือของรายงานทางการเงิน (Reliability of financial reporting)

๓. การปฏิบัติตามกฎหมายและระเบียบข้อบังคับที่เกี่ยวข้อง (Compliance with applicable laws and regulations) การกำหนดวัตถุประสงค์ขึ้นมานั้น ผู้บริหารจะต้องกำหนดวิธีการทำงานให้ไปสู่วัตถุประสงค์นั้น และ ในขณะเดียวกันก็ต้องมีการควบคุมการปฏิบัติงานต่างๆ ในองค์กรให้ดำเนินไปอย่างมีประสิทธิภาพและ ประสิทธิผลด้วย การควบคุมต่างๆ เหล่านี้ ก็คือ การควบคุมกระบวนการภายในองค์กร หรือเรียกสั้นๆ ว่า การควบคุมภายในนั่นเอง

ดังนั้น ทุกหน่วยงานในองค์กรจะจัดให้มีระบบการควบคุมภายในที่มีความเหมาะสมขึ้นมา การจัดวาง ระบบการควบคุมภายในเป็นหน้าที่ของผู้บริหารหน่วยงาน ซึ่งเป็นผู้ที่ทราบดีว่างานจุดใดของตนมีความเสี่ยง จากนั้นก็จะประเมินความเสี่ยงและสร้างระบบการควบคุมขึ้น เพื่อป้องกันแก้ไขหรือตรวจหาความเสี่ยง เหล่านั้น โดยการควบคุมภายในมักจะถูกกำหนดออกมาในรูปของระเบียบ ข้อบังคับ หรือคู่มือการ

ปฏิบัติงาน ต่างๆและเช่นเดียวกัน การปฏิบัติตามการควบคุมภายในที่กำหนดขึ้นมา นั้น ก็เป็นหน้าที่ของ ผู้ปฏิบัติงานของ แต่ละหน่วยงาน การควบคุมภายในดังกล่าวจะช่วยเพิ่มประสิทธิภาพในการท างานขององค์กร

รากฐานที่ ๒ การบริหารความเสี่ยง

การบริหารความเสี่ยง (RISK Management) คือ การกำหนดแนวทางและกระบวนการในการระบุ ประเมิน จัดการและติดตามความเสี่ยงที่เกี่ยวข้องกับกิจกรรม หน่วยงาน หรือการดำเนินงานของ องค์กร รวมทั้งการ กำหนดวิธีการในการบริหารและควบคุมความเสี่ยงให้อยู่ในระดับที่ผู้บริหารยอมรับได้ ซึ่ง สามารถ มองได้เป็น ๒ มุมมอง คือ

- การกำจัดหรือลดปัจจัยต่างๆ ที่จะขัดขวางไม่ให้องค์กรบรรลุวัตถุประสงค์ นั่นคือ การ ปกป้องมูลค่าที่องค์กรมี อยู่ไม่ให้ถูกทำลายไป

- มองหาโอกาสที่จะสร้างความได้เปรียบในการดำเนินงาน คือ การสร้างมูลค่าให้กับองค์กร การบริหารความ เสี่ยงนั้นคล้ายกับการจัดวางระบบการควบคุมภายใน คือ มีการระบุประเมิน และจัดหาวิธีการ ที่จะจัดการกับ ความเสี่ยง แต่ด้วยความที่เป็นศาสตร์ที่ใหม่กว่า และมีพื้นฐานมาจากธุรกิจประกันภัยที่จะต้อง เผชิญกับความ ไม่แน่นอนจากปัจจัยภายนอกมากมาย จึงทำให้การบริหารความเสี่ยงมีมุมมองที่กว้างขึ้น โดย มองถึงความเสี่ยง ที่เป็นผลมาจากปัจจัยภายนอก การบริหารความเสี่ยงในระดับหน่วยงานนั้นก็เป็นที่ของ ผู้บริหารหน่วยงาน เช่นเดียวกัน

รากฐานที่ ๓ การตรวจสอบภายใน

การตรวจสอบภายในมีบทบาททำให้มั่นใจว่ามีการควบคุมภายในที่เหมาะสม และการควบคุม เหล่านั้น ได้รับการปฏิบัติตามภายในองค์กร ตลอดจนมีน าระบบการบริหารความเสี่ยงมาปรับใช้อย่าง เหมาะสม ตลอดจนช่วยถ่วงดุลอำนาจไม่ให้มีการใช้อำนาจไปในทางที่ผิดจากการที่หน่วยงานได้จัดให้มีระบบ การควบคุม ภายในของตน มีการบริหารความเสี่ยงและมีการปฏิบัติตามแล้ว ผู้ตรวจสอบภายในก็เหมือนเป็น คนที่มารอง อีกชั้นหนึ่ง เพื่อให้องค์กร/ผู้บริหาร เกิดความมั่นใจ

การตรวจสอบภายในนั้นก็ถือเป็นกลไกอย่างหนึ่งที่จะช่วยผลักดันให้เกิดการควบคุมภายใน และการ บริหารความเสี่ยงที่เหมาะสมยิ่งขึ้น เพราะบางครั้งผู้ปฏิบัติงานอาจคิดว่าทำแค่นี้ก็เพียงพอแล้ว แต่ ผู้ตรวจ สอบภายใน เค้าก็จะมีวิธีทดสอบว่าการควบคุมที่ปฏิบัติกันอยู่นั้นความเพียงพอจริงหรือไม่ หรือบางครั้ง อาจมีการการปฏิบัติงานกันมานาน แม้ว่าจะมีความชำนาญ แต่ก็อาจทำให้ประมาทโดยละเลยบางจุดที่ควร จะต้องควบคุมไป หากผู้ตรวจสอบภายในตรวจพบ เค้าจะเป็นคนไปเตือนให้เราระมัดระวังมากขึ้น

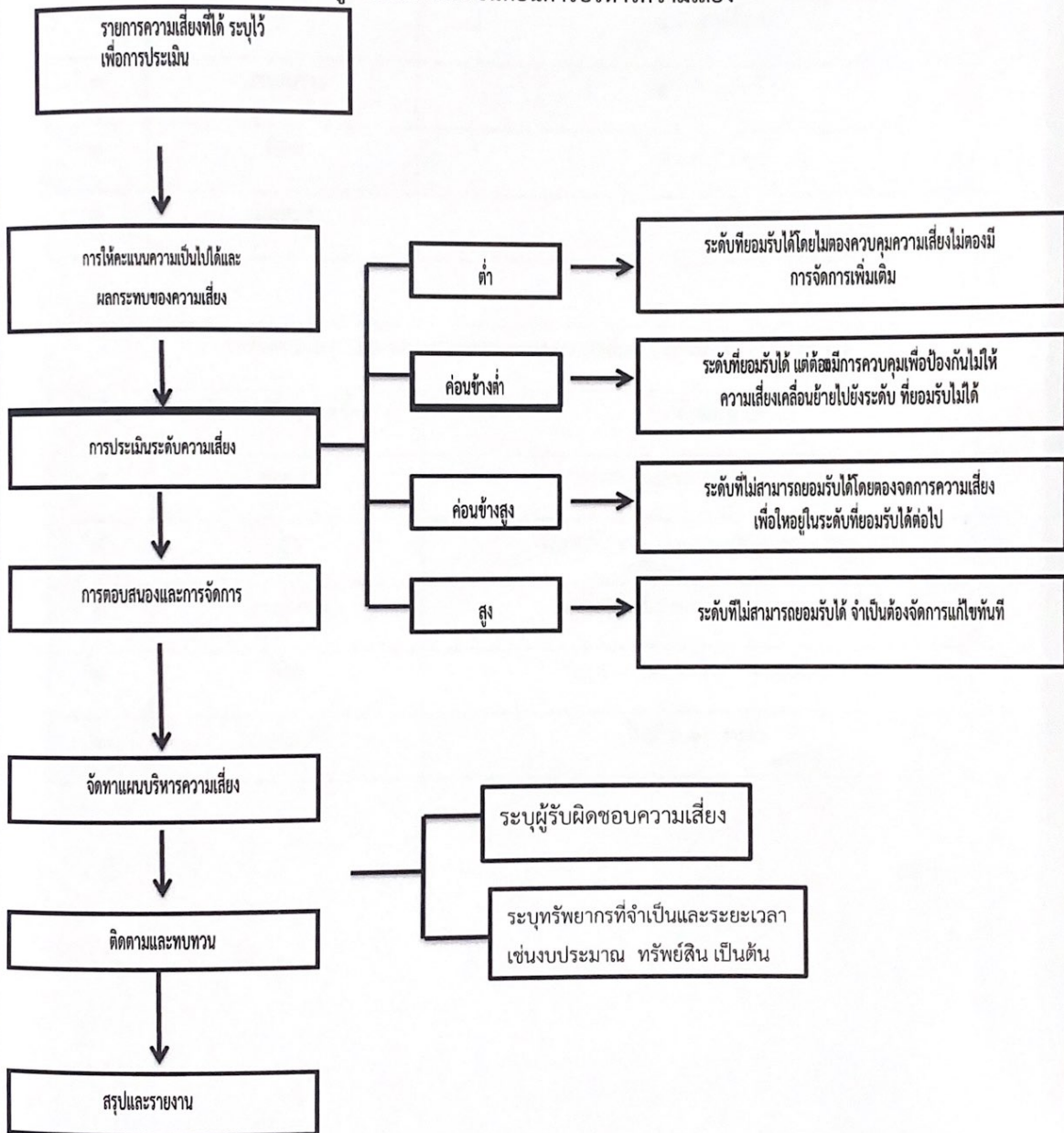
ดังนั้น หากองค์กรของเราสนับสนุนให้รากฐานทั้งสามประการนี้ สามารถทำงานได้อย่างเต็มที่ ก็จะช่วยส่งเสริมให้ต้นไม่มีการกำกับดูแลกิจการที่ดีเจริญงอกงาม เพื่อสร้างมูลค่าเพิ่มให้แก่ผู้มีส่วนได้เสียทุก ฝ่าย ในองค์กร

บทที่ ๓

การวิเคราะห์การบริหารจัดการความเสี่ยง

องค์การบริหารส่วนตำบลโรงเข้ ได้จัดทำแผนบริหารความเสี่ยง และควบคุมภายใน ประจำปี พ.ศ.๒๕๖๖ โดยการวิเคราะห์โดยแยกการวิเคราะห์ออกเป็นกิจกรรมต่างๆ ดังต่อไปนี้
แผนภูมิแนวทางและขั้นตอนการบริหารความเสี่ยง

แผนภูมิแนวทางและขั้นตอนการบริหารความเสี่ยง



เกณฑ์การประเมินระดับความรุนแรงของความเสี่ยง

เกณฑ์การประเมินระดับความรุนแรงของความเสี่ยง (เชิงปริมาณ)

ระดับโอกาสในการเกิดเหตุการณ์ต่างๆ (Likelihood) เชิงปริมาณ		
ระดับ	โอกาสที่จะเกิดขึ้น	คำอธิบาย
๕	สูงมาก	ตั้งแต่ ๘ ครั้งขึ้นไป/ปี
๔	สูง	๗ - ๘ ครั้ง/ปี
๓	ปานกลาง	๕ - ๖ ครั้ง/ปี
๒	น้อย	๓ - ๔ ครั้ง/ปี
๑	น้อยมาก	๑ - ๒ ครั้ง/ปี

ระดับความรุนแรงของผลกระทบของความเสี่ยง (Impact) เชิงปริมาณ		
ระดับ	โอกาสที่จะเกิดขึ้น	คำอธิบาย
๕	สูงมาก	มากกว่า ๒,๐๐๐,๐๐๐ ล้านบาท ขึ้นไป
๔	สูง	มากกว่า ๒๐๐,๐๐๐ - ๒,๐๐๐,๐๐๐ บาท
๓	ปานกลาง	มากกว่า ๕๐,๐๐๐ - ๒๐๐,๐๐๐ บาท
๒	น้อย	มากกว่า ๑๐,๐๐๐ - ๕๐,๐๐๐ บาท
๑	น้อยมาก	ไม่เกิน ๑๐,๐๐๐ บาท

เกณฑ์การประเมินระดับความรุนแรงของความเสี่ยง (เชิงคุณภาพ)

ระดับโอกาสในการเกิดเหตุการณ์ต่างๆ (Likelihood) เชิงคุณภาพ		
ระดับ	โอกาสที่จะเกิดขึ้น	คำอธิบาย
๕	สูงมาก	มีโอกาสในการเกิดเกือบทุกครั้ง
๔	สูง	มีโอกาสในการเกิดค่อนข้างสูงหรือบ่อยๆ
๓	ปานกลาง	มีโอกาสเกิดบางครั้ง
๒	น้อย	อาจมีโอกาสดังกล่าวแต่ไม่บ่อยครั้ง
๑	น้อยมาก	มีโอกาสดังกล่าวในกรณีพิเศษ

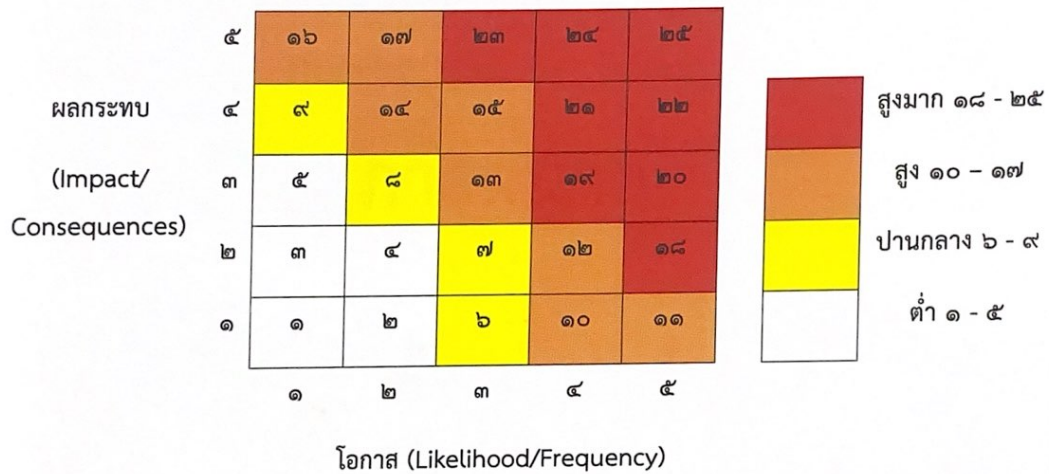
ระดับความรุนแรงของผลกระทบของความเสี่ยง (Impact) เชิงคุณภาพ		
ระดับ	โอกาสที่จะเกิดขึ้น	คำอธิบาย
๕	รุนแรงที่สุด	มีความเสียหายอย่างรุนแรง หรือมีการสูญเสียทรัพย์สินอย่างมหันต์ มีการบาดเจ็บถึงชีวิต
๔	ค่อนข้างรุนแรง	มีความเสียหายค่อนข้างรุนแรง หรือมีการสูญเสียทรัพย์สินอย่างมาก มีการบาดเจ็บสาหัสถึงขั้นพักงาน
๓	ปานกลาง	มีความเสียหายอย่างมากพอสมควร หรือมีการสูญเสียทรัพย์สินอย่างมาก มีการบาดเจ็บสาหัสถึงขั้นหยุดงาน
๒	น้อย	มีความเสียหายพอสมควร หรือมีการสูญเสียทรัพย์สินอย่างสมควร มีการบาดเจ็บรุนแรง
๑	น้อยมาก	มีความเสียหายเล็กน้อย หรือมีการสูญเสียทรัพย์สินเล็กน้อย ไม่มีการบาดเจ็บรุนแรง

แผนภูมิความเสี่ยง (Risk Map)

เพื่อระบุถึงตำแหน่งของความเสี่ยงแต่ละรายการ เพื่อให้ทราบว่าความเสี่ยงใดมีความสำคัญ และมีความเร่งด่วนสูงสุดที่จะต้องได้รับการแก้ไขก่อนตามลำดับความสำคัญ โดยแบ่งความเสี่ยง เป็น ๔ กลุ่ม คือ

สูงมาก	คะแนน	๑๘ - ๒๕	สีแดง
สูง	คะแนน	๑๐ - ๑๗	สีส้ม
ปานกลาง	คะแนน	๖ - ๙	สีเหลือง
ต่ำ	คะแนน	๑ - ๕	สีขาว

ภาพแผนภูมิความเสี่ยง (Risk Map)



คณะกรรมการบริหารความเสี่ยง จะต้องดำเนินการบริหารความเสี่ยงฯ ตามแผนการดำเนินงานการบริหารความเสี่ยงและควบคุมภายใน และปฏิทินการดำเนินงาน ดังนี้