

## ส่วนที่ ๒

### ยุทธศาสตร์การพัฒนาองค์กรปกครองส่วนท้องถิ่น

#### ๑. ความสัมพันธ์ระหว่างแผนพัฒนาระดับมหภาค

##### ๑.๑ แผนยุทธศาสตร์ชาติ ๒๐ ปี (พ.ศ.๒๕๖๑ - ๒๕๘๐)

โดยที่รัฐธรรมนูญแห่งราชอาณาจักรไทย มาตรา ๓ กำหนดให้รัฐพึงจัดให้มียุทธศาสตร์ชาติเป็นเป้าหมายการพัฒนาประเทศอย่างยั่งยืน ตามหลักธรรมาภิบาลเพื่อใช้เป็นกรอบในการจัดทำแผนต่างๆให้สอดคล้องและบูรณาการกันเพื่อให้เกิดเป็นพลังผลักดันร่วมกันไปสู่เป้าหมายดังกล่าว โดยให้เป็นไปตามที่กำหนดในกฎหมายว่าด้วยการจัดทำยุทธศาสตร์ชาติ และต่อมาได้มีการตราพระราชบัญญัติการจัดทำยุทธศาสตร์ชาติ พ.ศ. ๒๕๖๐ มีผลบังคับใช้เมื่อวันที่ ๑ สิงหาคม ๒๕๖๐ โดยกำหนดให้มีการแต่งตั้งคณะกรรมการยุทธศาสตร์ชาติเพื่อรับผิดชอบในการจัดทำร่างยุทธศาสตร์ชาติ กำหนดวิธีการการมีส่วนร่วมของประชาชนในการจัดทำร่างยุทธศาสตร์ชาติ ในการติดตาม การตรวจสอบ และการประเมินผล รวมทั้งกำหนดมาตรการส่งเสริมและสนับสนุนให้ประชาชนทุกภาคส่วนดำเนินการให้สอดคล้องกับยุทธศาสตร์ชาติ

เพื่อให้เป็นไปตามที่กำหนดในพระราชบัญญัติการจัดทำ ยุทธศาสตร์ชาติ พ.ศ.๒๕๖๐ คณะกรรมการยุทธศาสตร์ชาติได้แต่งตั้งคณะกรรมการจัดทำยุทธศาสตร์ชาติด้านต่างๆ รวม ๖ คณะอันประกอบด้วย คณะกรรมการจัดทำยุทธศาสตร์ชาติด้านความมั่นคง คณะกรรมการจัดทำยุทธศาสตร์ชาติด้านการสร้างความสามารถในการแข่งขัน คณะกรรมการจัดทำยุทธศาสตร์ชาติด้านการพัฒนาและเสริมสร้างศักยภาพทรัพยากรมนุษย์ คณะกรรมการจัดทำยุทธศาสตร์ชาติด้านการสร้างโอกาสและความเสมอภาคทางสังคม คณะกรรมการจัดทำยุทธศาสตร์ชาติด้านการสร้างการเติบโตบนคุณภาพชีวิตที่เป็นมิตรต่อสิ่งแวดล้อม และ คณะกรรมการจัดทำยุทธศาสตร์ชาติด้านการปรับสมดุลและพัฒนาระบบการบริหารจัดการภาครัฐ เพื่อรับผิดชอบในการดำเนินการจัดทำร่างยุทธศาสตร์ชาติให้เป็นไปตามหลักเกณฑ์ วิธีการ และเงื่อนไขที่กำหนดตลอดจนได้จัดให้มีการรับฟังความคิดเห็นของประชาชนและหน่วยงานของรัฐที่เกี่ยวข้องอย่างกว้างขวางเพื่อประกอบการพิจารณาจัดทำร่างยุทธศาสตร์ชาติตามที่กฎหมายกำหนดแล้ว

ยุทธศาสตร์ชาติ ๒๐ ปี (พ.ศ. ๒๕๖๑ - ๒๕๘๐) เป็นยุทธศาสตร์ชาติฉบับแรกของประเทศไทย ตามรัฐธรรมนูญแห่งราชอาณาจักรไทย ซึ่งจะต้องนำไปสู่การปฏิบัติเพื่อให้ประเทศไทยบรรลุวิสัยทัศน์ “ประเทศไทยมีความมั่นคง มั่งคั่ง ยั่งยืน เป็นประเทศพัฒนาแล้ว ด้วยการพัฒนาตามหลักปรัชญาของเศรษฐกิจพอเพียง ” ภายในช่วงเวลาดังกล่าว เพื่อความสุขของคนไทยทุกคน

#### สถานการณ์ แนวโน้ม วิสัยทัศน์ และเป้าหมายในการพัฒนาประเทศ

##### ๑. บทนำ

การพัฒนาประเทศไทยนับตั้งแต่แผนพัฒนาเศรษฐกิจและสังคมแห่งชาติ ฉบับที่ ๑ เป็นต้นมาได้ส่งผลให้ประเทศมีการพัฒนาในทุกมิติ ทั้งในด้านเศรษฐกิจที่ประเทศไทยได้รับการยกระดับเป็นประเทศในกลุ่มบนของกลุ่มประเทศระดับรายได้ปานกลาง ในด้านสังคมที่มีการพัฒนาคุณภาพชีวิตของประชาชน ส่งผลให้ประเทศไทยหลุดพ้นจากการเป็นประเทศยากจน และในด้านสิ่งแวดล้อมที่ประเทศไทยมีข้อได้เปรียบใน ความหลากหลายเชิงนิเวศ อย่างไรก็ตาม ประเทศไทยยังมีความท้าทายต่อการพัฒนาที่สำคัญ อาทิ อัตราการขยายตัวทางเศรษฐกิจในปี ๒๕๖๐ ที่ร้อยละ ๓.๙ ถือว่าอยู่ในระดับต่ำกว่าศักยภาพ เมื่อเทียบกับร้อยละ ๖.๐ ต่อปีในช่วงเวลาเกือบ ๖ ทศวรรษที่ผ่านมา โดยมีสาเหตุหลักจากการชะลอตัวของการลงทุนภายในประเทศและสถานการณ์เศรษฐกิจโลกที่ยังไม่ฟื้นตัวได้เต็มที่โครงสร้างเศรษฐกิจไทยที่ยังไม่สามารถขับเคลื่อนด้วยนวัตกรรมได้อย่างเต็มประสิทธิภาพภาคบริการและภาคเกษตรมีผลิตภาพการผลิตในระดับต่ำ ขาดการนำเทคโนโลยีเข้ามา

เพิ่มประสิทธิภาพในการผลิต ประกอบกับแรงงานไทยยังมีปัญหาเรื่องคุณภาพและสมรรถนะที่ไม่สอดคล้องกับความต้องการในการขับเคลื่อนการพัฒนาของประเทศ

นอกจากนั้น ศักยภาพและคุณภาพของประชากรไทยทุกช่วงวัยยังคงเป็นปัจจัยท้าทายสำคัญต่อการพัฒนาประเทศ แม้ว่าการเข้าถึงระบบบริการสาธารณสุข การศึกษา บริการสาธารณสุข โครงสร้างพื้นฐานต่างๆ และการคุ้มครองทางสังคมอื่น ๆ ของคนไทยมีความครอบคลุมเพิ่มมากขึ้น แต่ยังคงมีปัญหาเรื่องคุณภาพการให้บริการที่มีมาตรฐานแตกต่างกันระหว่างพื้นที่ ซึ่งเป็นหนึ่งในสาเหตุหลักที่ทำให้ประเทศไทยยังคงมีปัญหาความเหลื่อมล้ำในหลายมิติ ขณะที่ปัญหาด้านความยากจนยังคงเป็นประเด็นท้าทายในการยกระดับการพัฒนาประเทศให้ประชาชนมีรายได้สูงขึ้นและแก้ปัญหาความเหลื่อมล้ำอย่างยั่งยืน ขณะเดียวกันการวางกลยุทธ์ระยะยาวในการฟื้นฟู การใช้ และการรักษาทรัพยากรอย่างบูรณาการเพื่อการพัฒนาประเทศที่ผ่านมายังขาดความชัดเจน ส่งผลให้ทรัพยากรธรรมชาติและสิ่งแวดล้อมของประเทศยังมีปัญหาการใช้อย่างสิ้นเปลืองและเสื่อมโทรมลงอย่างรวดเร็ว

ทั้งนี้ ปัญหาดังกล่าวข้างต้นมีสาเหตุส่วนหนึ่งมาจากประสิทธิภาพการบริหารจัดการภาครัฐ การพัฒนาประเทศขาดความต่อเนื่องและความยืดหยุ่นในการตอบสนองต่อความต้องการและปัญหาของประชาชน ขณะที่ความมั่นคงภายในประเทศยังมีหลายประเด็นที่ต้องเสริมสร้างให้เกิดความเข้มแข็ง ลดความขัดแย้งทางความคิดและอุดมการณ์ที่มีรากฐานมาจากความเหลื่อมล้ำ ความไม่เสมอภาค การขาดความเชื่อมั่นในกระบวนการยุติธรรม และปัญหาการขาดเสถียรภาพทางการเมืองตลอดจนส่งเสริมคนในชาติให้ยึดมั่นสถาบันหลักเป็นศูนย์รวมจิตใจให้เกิดความรักและความสามัคคี

ในขณะเดียวกัน การเปลี่ยนแปลงโครงสร้างประชากรที่มีสัดส่วนประชากรวัยแรงงาน และวัยเด็กที่ลดลงและประชากรสูงอายุที่เพิ่มขึ้นอย่างต่อเนื่อง จะเป็นปัจจัยเสี่ยงสำคัญที่จะทำให้การพัฒนาประเทศในมิติต่าง ๆ มีความท้าทายมากขึ้น ทั้งในส่วนของเสถียรภาพทางการเงินการคลังของประเทศในการจัดสวัสดิการเพื่อดูแลผู้สูงอายุที่เพิ่มสูงขึ้น การลงทุนและการออม การเจริญเติบโตทางเศรษฐกิจของประเทศ ความมั่นคงทางสังคม การบริหารจัดการทรัพยากรธรรมชาติอย่างยั่งยืนซึ่งจะเป็นประเด็นท้าทายต่อการขับเคลื่อนประเทศไปสู่การเป็นประเทศพัฒนาแล้ว

## ๒. ปัจจัยและแนวโน้มที่คาดว่าจะส่งผลต่อการพัฒนาประเทศ

แม้ว่าประเทศไทยจะมีตำแหน่งที่ตั้งที่สามารถเป็นศูนย์กลางในการเชื่อมโยงในภูมิภาค และเป็นประตูสู่เอเชีย แต่การที่มีอาณาเขตติดกับประเทศเพื่อนบ้านหลายประเทศ ทำให้ปัญหาด้านเขตแดนกับประเทศเพื่อนบ้านยังคงเป็นความท้าทายด้านความมั่นคงในอนาคต นอกจากนี้ ประเทศไทยยังคงต้องให้ความสำคัญกับปัญหาด้านความมั่นคงอื่น ๆ ที่มีความซับซ้อน ละเอียดอ่อน และมีความเชื่อมโยงกันหลายมิติ ที่อาจเป็นประเด็นท้าทายต่อการสร้างบรรยากาศความไว้วางใจระหว่างรัฐกับประชาชนและระหว่างประชาชนกับประชาชน ซึ่งรวมถึงการสร้างสามัคคีของคนในชาติที่จะนำไปสู่การแก้ปัญหาความขัดแย้งระหว่างกลุ่มประชากรไทยที่มีแนวคิดและความเชื่อที่แตกต่างกันอย่างยั่งยืนนอกจากนี้ การขยายอิทธิพลและการเพิ่มบทบาทของประเทศมหาอำนาจ ที่อาจก่อให้เกิดการเปลี่ยนแปลงไปสู่ระบบหลายขั้วอำนาจ หรือเกิดการย้ายขั้วอำนาจทางเศรษฐกิจ ซึ่งอาจส่งผลกระทบต่อเสถียรภาพทางเศรษฐกิจของประเทศในอนาคต ขณะที่องค์กรที่ไม่ใช่รัฐ อาทิ องค์กรระหว่างประเทศ และบริษัทข้ามชาติ จะมีบทบาทมากขึ้นในการกำหนดกฎ ระเบียบ ทิศทางความสัมพันธ์และมาตรฐานสากลต่างๆ ทั้งในด้านความมั่นคง และเศรษฐกิจ รวมทั้งการรวมกลุ่มเศรษฐกิจและการเปิดเสรีในภูมิภาคที่นำไปสู่ความเชื่อมโยงในทุกระบบ อาจก่อให้เกิดความเสี่ยงด้านอาชญากรรมข้ามชาติและเศรษฐกิจนอกระบบ รวมทั้งปัญหายาเสพติด การค้ามนุษย์ และการลักลอบเข้าเมือง

ในทางกลับกัน ความเปลี่ยนแปลงจากโลกาภิวัตน์และความก้าวหน้าทางวิทยาศาสตร์และเทคโนโลยีที่ได้รับการพัฒนาอย่างก้าวกระโดดจะก่อให้เกิดนวัตกรรมอย่างพลิกผัน อาทิ เทคโนโลยีปัญญาประดิษฐ์ อินเทอร์เน็ตในทุกสิ่ง การวิเคราะห์ข้อมูลขนาดใหญ่ หุ่นยนต์และโดรน เทคโนโลยีพันธุกรรมสมัยใหม่ และเทคโนโลยีทางการเงิน ซึ่งตัวอย่างแนวโน้มการพัฒนาเทคโนโลยีอย่างก้าวกระโดดเหล่านี้ คาดว่าจะเป็นปัจจัยสนับสนุนหลักที่ช่วยทำให้เศรษฐกิจโลกและเศรษฐกิจไทยมีแนวโน้มที่จะกลับมาขยายตัวได้เข้มแข็งขึ้น แนวโน้มสำคัญที่จำเป็นต้องมีการติดตามอย่างใกล้ชิด อาทิ การรวมกลุ่มทางการค้าและการลงทุนที่จะมีความหลากหลายเพิ่มมากขึ้น การแข่งขันที่คาดว่าจะรุนแรงขึ้นในการเพิ่มผลิตภาพและสร้างความหลากหลายของสินค้าและบริการที่ตอบโจทย์รูปแบบชีวิตใหม่ๆ

นอกจากนั้น ประเทศไทยคาดว่าจะเข้าสู่การเป็นสังคมสูงวัยระดับสุดยอดในปี ๒๕๗๔ จะก่อให้เกิดโอกาสใหม่ๆ ในการตอบสนองความต้องการของกลุ่มผู้บริโภคนสูงวัยที่จะมีสัดส่วนเพิ่มขึ้นอย่างต่อเนื่อง รวมทั้งการคาดการณ์ว่าครอบครัวไทยจะมีขนาดเล็กลงและมีรูปแบบที่หลากหลายมากขึ้นประชากรในประเทศไทยจะมีช่วงอายุที่แตกต่างกันและจะมีกลุ่มคนช่วงอายุใหม่ๆ เพิ่มขึ้น ซึ่งจะส่งผลกระทบต่อทัศนคติและพฤติกรรมที่แตกต่างกัน ดังนั้น การเตรียมความพร้อมของประชากรให้มีคุณภาพและการนำเทคโนโลยีที่เหมาะสมมาใช้ในการผลิตและการบริการของประเทศจะเป็นความท้าทายสำคัญในระยะต่อไป

ในขณะเดียวกัน โครงสร้างประชากรที่เข้าสู่สังคมสูงวัย อาจทำให้เกิดความต้องการแรงงานต่างชาติเพิ่มมากขึ้นเพื่อทดแทนจำนวนแรงงานไทยที่ลดลง ซึ่งปัจจัยด้านการเปิดเสรีในภูมิภาคและความก้าวหน้าของการพัฒนาระบบคมนาคมขนส่งในภูมิภาคจะทำให้การเคลื่อนย้ายแรงงานและการย้ายถิ่นมีความสะดวกมากขึ้น และเป็นปัจจัยสำคัญที่จะทำให้เกิดการเคลื่อนย้ายประชากรเข้าออกประเทศเพิ่มมากขึ้น โดยเฉพาะในกลุ่มประชากรที่มีศักยภาพซึ่งมีแนวโน้มในการเคลื่อนย้ายไปเรียนหรือทำงานในทั่วทุกมุมโลกสูงขึ้น ทั้งนี้ การย้ายถิ่นส่วนใหญ่มีวัตถุประสงค์เพื่อแสวงหาโอกาสทางเศรษฐกิจที่ดีขึ้น จึงอาจจะเป็นไปได้ที่ประเทศไทยจะยังคงเป็นประเทศผู้รับของประชากรจากประเทศเพื่อนบ้านขณะที่ประชากรไทยโดยเฉพาะแรงงานทักษะอาจมีแรงจูงใจในการย้ายถิ่นไปยังประเทศที่มีระดับการพัฒนาที่ดีกว่า อาจทำให้การแย่งชิงแรงงานมีความรุนแรงมากขึ้น ซึ่งจะยิ่งทำให้เกิดความเสี่ยงต่อการเจริญเติบโตทางเศรษฐกิจและการเปลี่ยนแปลงของบริบทสังคมไทย

นอกจากนี้ ผลกระทบจากการเปลี่ยนแปลงสภาพภูมิอากาศคาดว่าจะมีความรุนแรงมากขึ้นทั้งในเชิงความผันผวน ความถี่ และขอบเขตที่กว้างขวางมากขึ้น ซึ่งจะสร้างความเสียหายต่อชีวิตและทรัพย์สิน ระบบโครงสร้างพื้นฐานที่จำเป็น ตลอดจนระบบผลิตทางการเกษตรที่สัมพันธ์ต่อเนื่องกับความมั่นคงด้านอาหารและน้ำ ขณะที่ระบบนิเวศต่างๆ มีแนวโน้มเสื่อมโทรมลง และมีความเป็นไปได้ค่อนข้างสูงในการสูญเสียความสามารถในการรองรับความต้องการของมนุษย์ได้อย่างมีประสิทธิภาพอย่างไรก็ดี ระดับความรุนแรงของผลกระทบอันเกิดจากการเปลี่ยนแปลงภูมิอากาศโลกและความเสื่อมโทรมของระบบนิเวศต่าง ๆ ดังกล่าวที่แต่ละประเทศจะต้องเผชิญจะมีความแตกต่างกัน ทำให้การเป็นสังคมสีเขียวการรักษาและบริหารจัดการทรัพยากรธรรมชาติและสิ่งแวดล้อมอย่างบูรณาการจะได้รับความสำคัญและความสนใจจากนานาประเทศรวมทั้งประเทศไทยเพิ่มมากขึ้น พลังงานทดแทนและพลังงานทางเลือกรวมถึงการสร้างสมดุลความมั่นคงด้านพลังงานและอาหารมีแนวโน้มที่จะมีความสำคัญเพิ่มมากขึ้นกฎระเบียบและข้อตกลงด้านสิ่งแวดล้อมจะมีความเข้มข้นและเข้มงวดขึ้น โดยกรอบการพัฒนาตามข้อตกลงระหว่างประเทศต่างๆ ที่สำคัญ เช่น เป้าหมายการพัฒนาที่ยั่งยืน และบันทึกความตกลงปารีสจะได้รับการนำไปปฏิบัติอย่างจริงจังมากยิ่งขึ้น

แนวโน้มเหล่านี้จะก่อให้เกิดความท้าทายต่อการพัฒนาประเทศในหลายมิติ ทั้งในส่วนของการจ้างงานและอาชีพ สาขากการผลิตและบริการใหม่ๆ ความมั่นคงของประเทศอันเกิดจากภัยคุกคามและความเสี่ยงด้านอื่นๆ ที่ซับซ้อนขึ้น อาชญากรรมไซเบอร์ รูปแบบการก่อสงครามที่ใช้เทคโนโลยีเป็นเครื่องมือ การ

เคลื่อนย้ายอย่างเสรีและรวดเร็วของผู้คน เงินทุน ข้อมูลข่าวสาร องค์กรความรู้ เทคโนโลยีและสินค้าและบริการ การปรับตัวต่อการเปลี่ยนแปลงสภาพภูมิอากาศที่รวดเร็วและคาดการณ์ได้ยากการเกิดขึ้นของโรคระบาด และโรคอุบัติใหม่ที่จะส่งผลให้การเฝ้าระวังด้านการสาธารณสุขในประเทศมีความสำคัญมากขึ้น อาจนำไปสู่ปัญหาความเหลื่อมล้ำที่ทวีความรุนแรงมากขึ้นได้ หากไม่มีมาตรการที่มีประสิทธิภาพในการป้องกันและรองรับผลกระทบต่างๆ ที่คาดว่าจะเกิดขึ้น ซึ่งรวมถึงการเตรียมความพร้อมเพื่อรองรับการเปลี่ยนแปลงทางเทคโนโลยี และนวัตกรรมแบบพลิกผันที่จะเกิดขึ้นอย่างรวดเร็วโดยเฉพาะอย่างยิ่งหากการเข้าถึงเทคโนโลยี โครงสร้างพื้นฐาน และองค์ความรู้สมัยใหม่มีระดับความแตกต่างกันระหว่างกลุ่มประชากรต่างๆ โดยการเปลี่ยนแปลงทางเทคโนโลยีและนวัตกรรมดังกล่าวจะส่งผลต่อทั้งการจ้างงานและอาชีพที่จะมีรูปแบบและลักษณะงานที่เปลี่ยนไป มีความต้องการแรงงานที่มีสมรรถนะสูงเพิ่มมากขึ้น หลายอาชีพอาจหายไปจากตลาดงานในปัจจุบันและบางอาชีพจะถูกทดแทนด้วยระบบอัตโนมัติโดยเฉพาะอาชีพที่ต้องการทักษะระดับต่ำ ก่อให้เกิดความเสี่ยงต่อความมั่นคงและคุณภาพชีวิตของประชาชนที่ปรับตัวไม่ทันหรือขาดความรู้และทักษะที่ทันกับยุคสมัยที่เปลี่ยนแปลงไป กระแสโลกาภิวัตน์ที่จะทำให้เกิดการพัฒนาขยายความเป็นเมือง วิถีชีวิตที่เปลี่ยนไปอย่างรวดเร็ว รวมทั้งการเปลี่ยนแปลงทางสภาพภูมิอากาศที่อาจจะมีผลกระทบรุนแรงมากขึ้น ซึ่งปัจจัยทั้งหมดดังกล่าวจะส่งผลให้ปัญหาความยากจนและความเหลื่อมล้ำของประเทศมีความซับซ้อนมากยิ่งขึ้น

จากปัจจัยและแนวโน้มที่คาดว่าจะส่งผลต่อการขับเคลื่อนการพัฒนาประเทศไทยในมิติต่างๆข้างต้น เห็นได้ว่าบริบทและสภาพแวดล้อมทั้งภายในและภายนอกประเทศไทยแนวโน้มที่จะเปลี่ยนแปลงอย่างรวดเร็ว มีพลวัตสูง และมีความซับซ้อนหลากหลายมิติ ซึ่งจะส่งผลกระทบต่ออนาคตการพัฒนาประเทศไทยอย่างมาก ดังนั้น การพัฒนาประเทศจึงจำเป็นต้องมียุทธศาสตร์การพัฒนาที่ครอบคลุมทุกมิติและทุกด้าน การพัฒนาที่เกี่ยวข้อง มีความร่วมมือในลักษณะประชารัฐจากภาคส่วนต่างๆ ในรูปแบบของหุ้นส่วนการพัฒนาที่เป็นการทำงานอย่างบูรณาการ เนื่องจากทุกมิติการพัฒนามีความเกี่ยวข้องซึ่งกันและกัน โดยประเทศไทยจำเป็นต้องมีทรัพยากรมนุษย์ที่มีคุณภาพ มีความรู้ สมรรถนะ และทักษะที่สอดคล้องกับการเปลี่ยนแปลงต่างๆ สามารถรู้เท่าทันและปรับตัวให้สามารถดำเนินชีวิตได้อย่างมีความสุข มีอาชีพที่มั่นคง สร้างรายได้ ท่ามกลางความเปลี่ยนแปลง กฎเกณฑ์และกติกาใหม่ๆ และมาตรฐานที่สูงขึ้น โดยเฉพาะในโลกที่มีการเปลี่ยนแปลงอย่างรวดเร็วซึ่งจำเป็นต้องมีการพัฒนาระบบและปัจจัยส่งเสริมต่าง ๆ ที่เกี่ยวข้องไปพร้อมกัน ทั้งในส่วนของระบบการเรียนการสอน และการพัฒนาทักษะฝีมือที่สอดคล้องกันกับการพัฒนาของคนในแต่ละช่วงวัย ระบบบริการสาธารณะ โครงสร้างพื้นฐาน รวมทั้งการให้ความสำคัญกับการส่งเสริมเทคโนโลยีและนวัตกรรม เพื่อให้ประเทศไทยสามารถยกระดับเป็นเจ้าของเทคโนโลยีและนวัตกรรมก้าวทันโลก จากการพัฒนาตามนโยบายไทยแลนด์ ๔.๐ ส่งผลให้เกิดการสร้างห่วงโซ่มูลค่าทางเศรษฐกิจในทั้งภาคอุตสาหกรรม ภาคเกษตรและภาคบริการ กระจายผลประโยชน์จากการพัฒนา ลดปัญหาความเหลื่อมล้ำ และนำไปสู่การเสริมสร้างคุณภาพชีวิตของประชาชนทุกภาคส่วน

นอกจากนี้ ประเทศไทยต้องให้ความสำคัญกับการสร้างสมดุลความมั่นคงด้านพลังงาน และอาหาร การรักษาไว้ซึ่งความหลากหลายเชิงนิเวศ การส่งเสริมการดำเนินชีวิตและธุรกิจ และการพัฒนาและขยายความเป็นเมืองที่เติบโตอย่างต่อเนื่องที่เป็นมิตรต่อสิ่งแวดล้อม พร้อมกับการมีข้อกำหนดของรูปแบบและกฎเกณฑ์ที่เกี่ยวข้องกับลักษณะการใช้พื้นที่ที่ชัดเจน ขณะที่การพัฒนาโครงสร้างพื้นฐานและระบบโลจิสติกส์ กฎหมาย ระบบภาษีต้องมีกลยุทธ์การพัฒนาที่สามารถอำนวยความสะดวกและส่งเสริมให้ประเทศมีศักยภาพการแข่งขันที่สูงขึ้น และสามารถใช้จุดแข็งในเรื่องตำแหน่งที่ตั้งทางภูมิศาสตร์ของประเทศให้เกิดประโยชน์ต่อการพัฒนาประเทศมากขึ้น รวมทั้งให้ความสำคัญของการรวมกลุ่มความร่วมมือกับนานาชาติในระดับภูมิภาคและระดับโลก เพื่อกระชับและสร้างสัมพันธ์ไมตรี เสริมสร้างความสัมพันธ์ทางการทูต ซึ่งจะก่อให้เกิดการสร้างพลัง

ทางเศรษฐกิจและรักษาความมั่นคงของประเทศ โดยจำเป็นต้องสร้างความพร้อมในการที่จะยกระดับมาตรฐาน และมีการปฏิบัติให้เป็นไปตามระเบียบกติกาสากลในด้านต่างๆ ขณะเดียวกันประเทศไทยจำเป็นต้องเร่งให้มีการปฏิรูประบบราชการและการเมืองเพื่อให้เกิดการบริหารราชการที่ดีและมีเสถียรภาพทางการเมือง มีการส่งเสริมคนในชาติให้ยึดมั่นสถาบันหลักเป็นศูนย์รวมจิตใจเพื่อให้เกิดความรักความสามัคคี และลดความขัดแย้งภายในประเทศ โดยที่นโยบายการพัฒนาต่างๆ จำเป็นต้องคำนึงถึงความสอดคล้องกับโครงสร้างและลักษณะพฤติกรรมของประชากรที่อาจจะมีความแตกต่างจากปัจจุบันมากขึ้น

ดังนั้น ภายใต้เงื่อนไขโครงสร้างประชากร โครงสร้างเศรษฐกิจ สภาพสังคม สภาพภูมิอากาศสิ่งแวดล้อม และปัจจัยการพัฒนาต่างๆ ที่เกี่ยวข้อง ส่งผลให้ประเทศไทยจำเป็นต้องมีการวางแผนการพัฒนาที่รอบคอบและครอบคลุม อย่างไรก็ตาม หลายประเด็นพัฒนาเป็นเรื่องที่ต้องใช้ระยะเวลาในการดำเนินงานเพื่อให้เกิดการปรับตัวซึ่งจะต้องหยั่งรากลึกลงไปถึงการเปลี่ยนแปลงในเชิงโครงสร้างการขับเคลื่อนการพัฒนาให้ประเทศเจริญก้าวหน้าไปในอนาคตจึงจำเป็นต้องกำหนดวิสัยทัศน์ในระยะยาวที่ต้องบรรลุ พร้อมทั้งแนวยุทธศาสตร์หลักในด้านต่างๆ เพื่อเป็นกรอบในการขับเคลื่อนการพัฒนาอย่างบูรณาการบนพื้นฐานประชาธิปไตย ยุทธศาสตร์ชาติจะเป็นเป้าหมายใหญ่ในการขับเคลื่อนประเทศ และถ่ายทอดไปสู่แผนในระดับอื่น ๆ เพื่อนำไปสู่การปฏิบัติทั้งในระดับยุทธศาสตร์ ภารกิจและพื้นที่ ซึ่งรวมถึงพื้นที่พิเศษต่างๆ อาทิ เขตเศรษฐกิจพิเศษชายแดน เขตพัฒนาพิเศษภาคตะวันออกเพื่อให้การพัฒนาประเทศสามารถดำเนินการได้อย่างมั่นคง มั่งคั่ง และ ยั่งยืน

### ๓. วิสัยทัศน์ประเทศไทย

**“ประเทศไทยมีความมั่นคง มั่งคั่ง ยั่งยืน เป็นประเทศพัฒนาแล้ว ด้วยการพัฒนาตามหลักปรัชญาของเศรษฐกิจพอเพียง”** หรือเป็นคติพจน์ประจำชาติว่า “มั่นคง มั่งคั่ง ยั่งยืน” เพื่อสนองตอบต่อผลประโยชน์แห่งชาติ อันได้แก่ การมีเอกราช อธิปไตย การดำรงอยู่อย่างมั่นคง และยั่งยืนของสถาบันหลักของชาติและประชาชนจากภัยคุกคามทุกรูปแบบ การอยู่ร่วมกันในชาติอย่างสันติสุขเป็นปึกแผ่น มีความมั่นคงทางสังคมท่ามกลางพหุสังคมและการมีเกียรติและศักดิ์ศรีของความเป็นมนุษย์ความเจริญเติบโตของชาติ ความเป็นธรรมและความอยู่ดีมีสุขของประชาชน ความยั่งยืนของฐานทรัพยากรธรรมชาติสิ่งแวดล้อม ความมั่นคงทางพลังงานและอาหาร ความสามารถในการรักษาผลประโยชน์ของชาติภายใต้การเปลี่ยนแปลงของสภาวะแวดล้อมระหว่างประเทศ และการอยู่ร่วมกันอย่างสันติประสานสอดคล้องกันด้านความมั่นคงในประชาคมอาเซียนและประชาคมโลกอย่างมีเกียรติและศักดิ์ศรี

ความมั่นคง หมายถึง การมีความมั่นคงปลอดภัยจากภัยและการเปลี่ยนแปลงทั้งภายในประเทศและภายนอกประเทศในทุกระดับ ทั้งระดับประเทศ สังคม ชุมชน ครัวเรือน และปัจเจกบุคคล และมีความมั่นคงในทุกมิติ ทั้งมิติทางการทหาร เศรษฐกิจ สังคม สิ่งแวดล้อม และการเมือง เช่น ประเทศมีความมั่นคงในเอกราชและอธิปไตย มีการปกครองระบอบประชาธิปไตยที่มีพระมหากษัตริย์ทรงเป็นประมุข สถาบันชาติ ศาสนา พระมหากษัตริย์มีความเข้มแข็งเป็นศูนย์กลางและเป็นที่ยึดเหนี่ยวจิตใจของประชาชน มีระบบการเมืองที่มั่นคงเป็นกลไกที่นำไปสู่การบริหารประเทศที่ต่อเนื่องและโปร่งใสตามหลักธรรมาภิบาล สังคมมีความปรองดองและความสามัคคี สามารถผนึกกำลังเพื่อพัฒนาประเทศ ชุมชนมีความเข้มแข็ง ครอบครัวมีความอบอุ่น ประชาชนมีความมั่นคงในชีวิต มีงานและรายได้ที่มั่นคงพอเพียงกับการดำรงชีวิต มีการออมสำหรับวัยเกษียณ ความมั่นคงของอาหาร พลังงาน และน้ำ มีที่อยู่อาศัยและความปลอดภัยในชีวิตทรัพย์สิน

**ความมั่งคั่ง** หมายถึง ประเทศไทยมีการขยายตัวของเศรษฐกิจอย่างต่อเนื่องและมีความยั่งยืนจนเข้าสู่กลุ่มประเทศรายได้สูง ความเหลื่อมล้ำของการพัฒนาลดลง ประชากรมีความอยู่ดีมีสุขได้รับผลประโยชน์จากการพัฒนาอย่างเท่าเทียมกันมากขึ้น และมีการพัฒนาอย่างทั่วถึงทุกภาคส่วนมีคุณภาพชีวิตตาม

มาตรฐานขององค์การสหประชาชาติ ไม่มีประชาชนที่อยู่ในภาวะความยากจนเศรษฐกิจในประเทศมีความเข้มแข็ง ขณะเดียวกันต้องมีความสามารถในการแข่งขันกับประเทศต่างๆทั้งในตลาดโลกและตลาดภายในประเทศเพื่อให้สามารถสร้างรายได้ทั้งจากภายในและภายนอกประเทศตลอดจนมีการสร้างฐานเศรษฐกิจและสังคมแห่งอนาคตเพื่อให้สอดคล้องกับบริบทการพัฒนาที่เปลี่ยนแปลงไป และประเทศไทยมีบทบาทที่สำคัญในเวทีโลก และมีความสัมพันธ์ทางเศรษฐกิจและการค้าอย่างแน่นแฟ้นกับประเทศในภูมิภาคเอเชีย เป็นจุดสำคัญของการเชื่อมโยงในภูมิภาค ทั้งการคมนาคมขนส่ง การผลิต การค้า การลงทุน และการทำธุรกิจ เพื่อให้เป็นพลังในการพัฒนา นอกจากนี้ยังมีความสมบูรณ์ในทุนที่จะสามารถสร้างการพัฒนาต่อเนื่องไปได้ ได้แก่ ทุนมนุษย์ ทุนทางปัญญาทุนทางการเงิน ทุนที่เป็นเครื่องมือเครื่องจักร ทุนทางสังคม และทุนทรัพยากรธรรมชาติและสิ่งแวดล้อม

**ความยั่งยืน** หมายถึง การพัฒนาที่สามารถสร้างความเจริญ รายได้ และคุณภาพชีวิตของประชาชนให้เพิ่มขึ้นอย่างต่อเนื่อง ซึ่งเป็นการเจริญเติบโตของเศรษฐกิจที่อยู่บนหลักการใช้ การรักษาและการฟื้นฟูฐานทรัพยากรธรรมชาติอย่างยั่งยืน ไม่ใช่ทรัพยากรธรรมชาติจนเกินพอดี ไม่สร้างมลภาวะต่อสิ่งแวดล้อมจนเกินความสามารถในการรองรับและเยียวยาของระบบนิเวศ การผลิตและการบริโภคเป็นมิตรกับสิ่งแวดล้อม และสอดคล้องกับเป้าหมายการพัฒนาที่ยั่งยืน ทรัพยากรธรรมชาติมีความอุดมสมบูรณ์มากขึ้นและสิ่งแวดล้อมมีคุณภาพดีขึ้น คนมีความรับผิดชอบต่อสังคม มีความเอื้ออาทร เสียสละเพื่อผลประโยชน์ส่วนรวม รัฐบาลมีนโยบายที่มุ่งประโยชน์ส่วนรวมอย่างยั่งยืนและให้ความสำคัญกับการมีส่วนร่วมของประชาชน และทุกภาคส่วนในสังคมยึดถือและปฏิบัติตามหลักปรัชญาของเศรษฐกิจพอเพียงเพื่อการพัฒนาอย่างสมดุล มีเสถียรภาพ และยั่งยืน

โดยมีเป้าหมายการพัฒนาประเทศ คือ **“ประเทศชาติมั่นคง ประชาชนมีความสุข เศรษฐกิจพัฒนาอย่างต่อเนื่อง สังคมเป็นธรรม ฐานทรัพยากรธรรมชาติยั่งยืน”** โดยยกระดับศักยภาพของประเทศในหลากหลายมิติ พัฒนาคนในทุกมิติและในทุกช่วงวัยให้เป็นคนดี เก่ง และมีคุณภาพ สร้างโอกาสและความเสมอภาคทางสังคม สร้างการเติบโตบนคุณภาพชีวิตที่เป็นมิตรกับสิ่งแวดล้อม และมีภาครัฐของประชาชนเพื่อประชาชนและประโยชน์ส่วนรวม โดยการประเมินผลการพัฒนาตามยุทธศาสตร์ชาติ ประกอบด้วย

- ๑) ความอยู่ดีมีสุขของคนไทยและสังคมไทย
- ๒)ขีดความสามารถในการแข่งขัน การพัฒนาเศรษฐกิจ และการกระจายรายได้
- ๓) การพัฒนาทรัพยากรมนุษย์ของประเทศ
- ๔) ความเท่าเทียมและความเสมอภาคของสังคม
- ๕) ความหลากหลายทางชีวภาพ คุณภาพสิ่งแวดล้อม และความยั่งยืนของ

ทรัพยากรธรรมชาติ

- ๖) ประสิทธิภาพการบริหารจัดการและการเข้าถึงการให้บริการของภาครัฐ

**๔. ประเด็นยุทธศาสตร์ชาติ**

**๔.๑ ยุทธศาสตร์ชาติด้านความมั่นคง**

- (๑) การรักษาความสงบภายในประเทศ
- (๒)การป้องกันและแก้ไขปัญหาที่มีผลกระทบต่อความมั่นคง
- (๓) การพัฒนาศักยภาพของประเทศให้พร้อมเผชิญภัยคุกคามที่กระทบต่อ

ความมั่นคงของชาติ

- (๔) การบูรณาการความร่วมมือด้านความมั่นคงกับอาเซียนและนานาชาติ

รวมถึงองค์กรภาครัฐและที่มีใช้ภาครัฐ

(๕) การพัฒนากลไกการบริหารจัดการความมั่นคงแบบองค์รวม

**๔.๒ ยุทธศาสตร์ชาติด้านการสร้างความสามารถในการแข่งขัน**

- (๑) การเกษตรสร้างมูลค่า
- (๒) อุตสาหกรรมและบริการแห่งอนาคต
- (๓) สร้างความหลากหลายด้านการท่องเที่ยว
- (๔) โครงสร้างพื้นฐาน เชื่อมไทย เชื่อมโลก
- (๕) พัฒนาเศรษฐกิจบนพื้นฐานผู้ประกอบการยุคใหม่

**๔.๓ ยุทธศาสตร์ชาติด้านการพัฒนาและเสริมสร้างศักยภาพทรัพยากรมนุษย์**

- (๑) การปรับเปลี่ยนค่านิยมและวัฒนธรรม
- (๒) การพัฒนาศักยภาพคนตลอดช่วงชีวิต
- (๓) ปฏิรูปกระบวนการเรียนรู้ที่ตอบสนองต่อการเปลี่ยนแปลงในศตวรรษที่ ๒๑
- (๔) การตระหนักถึงพหุปัญญาของมนุษย์ที่หลากหลาย
- (๕) การเสริมสร้างให้คนไทยมีสุขภาวะที่ดี
- (๖) การสร้างสภาพแวดล้อมที่เอื้อต่อการพัฒนาและเสริมสร้างศักยภาพทรัพยากรมนุษย์
- (๗) การเสริมสร้างศักยภาพการกีฬาในการสร้างคุณค่าทางสังคมและพัฒนาประเทศ

**๔.๔ ยุทธศาสตร์ชาติด้านการสร้างโอกาสและความเสมอภาคทางสังคม**

- (๑) การลดความเหลื่อมล้ำ สร้างความเป็นธรรมในทุกมิติ
- (๒) การกระจายศูนย์กลางความเจริญทางเศรษฐกิจ สังคม และเทคโนโลยี
- (๓) การเสริมสร้างพลังทางสังคม
- (๔) การเพิ่มขีดความสามารถของชุมชนท้องถิ่นในการพัฒนา การพึ่งตนเอง และการจัดการตนเอง

**๔.๕ ยุทธศาสตร์ชาติด้านการสร้างการเติบโตบนคุณภาพชีวิตที่เป็นมิตรกับ**

สิ่งแวดล้อม

- (๑) สร้างการเติบโตอย่างยั่งยืนบนสังคมเศรษฐกิจสีเขียว
- (๒) สร้างการเติบโตอย่างยั่งยืนบนสังคมเศรษฐกิจภาคทะเล
- (๓) สร้างการเติบโตอย่างยั่งยืนบนสังคมที่เป็นมิตรต่อสภาพภูมิอากาศ
- (๔) พัฒนาพื้นที่เมือง ชนบท เกษตรกรรมและอุตสาหกรรมเชิงนิเวศ มุ่งเน้นความเป็นเมืองที่เติบโตอย่างต่อเนื่อง
- (๕) พัฒนาความมั่นคงน้ำ พลังงาน และเกษตรที่เป็นมิตรต่อสิ่งแวดล้อม
- (๖) ยกระดับกระบวนการทัศน์เพื่อกำหนดอนาคตประเทศ

**๔.๖ ยุทธศาสตร์ชาติด้านการปรับสมดุลและพัฒนาระบบการบริหารจัดการภาครัฐ**

- (๑) ภาครัฐที่ยึดประชาชนเป็นศูนย์กลาง ตอบสนองความต้องการ และให้บริการอย่างสะดวกรวดเร็ว โปร่งใส
- (๒) ภาครัฐบริหารงานแบบบูรณาการโดยมียุทธศาสตร์ชาติเป็นเป้าหมายและเชื่อมโยงการพัฒนาในทุกระดับ ทุกประเด็น ทุกภารกิจ และทุกพื้นที่

- (๓) ภาครัฐมีขนาดเล็กลง เหมาะสมกับภารกิจ ส่งเสริมให้ประชาชนและทุกภาคส่วนมีส่วนร่วมในการพัฒนาประเทศ
- (๔) ภาครัฐมีความทันสมัย
- (๕) บุคลากรภาครัฐเป็นคนดีและเก่ง ยึดหลักคุณธรรม จริยธรรม มีจิตสำนึก มีความสามารถสูง มุ่งมั่น และเป็นมืออาชีพ
- (๖) ภาครัฐมีความโปร่งใส ปลอดการทุจริตและประพฤติมิชอบ
- (๗) กฎหมายมีความสอดคล้องเหมาะสมกับบริบทต่าง ๆ และมีเท่าที่จำเป็น
- (๘) กระบวนการยุติธรรมเคารพสิทธิมนุษยชนและปฏิบัติต่อประชาชนโดยเสมอภาค

### **๑.๒ แผนพัฒนาเศรษฐกิจและสังคมแห่งชาติ ฉบับที่ ๑๒ (พ.ศ. ๒๕๖๐ – ๒๕๖๔)**

แผนพัฒนาเศรษฐกิจและสังคมแห่งชาติ ฉบับที่ ๑๒ (พ.ศ. ๒๕๖๐ – ๒๕๖๔) ได้จัดทำขึ้นในช่วงเวลาของการปฏิรูปประเทศและสถานการณ์โลกที่เปลี่ยนแปลงอย่างรวดเร็วและเชื่อมโยงกันใกล้ชิดกันมากขึ้น โดยได้น้อมนำหลัก “ปรัชญาของเศรษฐกิจพอเพียง” มาเป็นปรัชญานาทางในการพัฒนาประเทศต่อเนื่องจากแผนพัฒนาฯ ฉบับที่ ๙ – ๑๑ เพื่อเสริมสร้างภูมิคุ้มกันและช่วยให้สังคมไทยสามารถยืนหยัดอยู่ได้อย่างมั่นคง เกิดภูมิคุ้มกัน และมีการบริหารจัดการความเสี่ยงอย่างเหมาะสม ส่งผลให้การพัฒนาประเทศสู่ความสมดุลและยั่งยืน

ในการจัดทำแผนพัฒนาฯ ฉบับที่ ๑๒ ครั้งนี้ สำนักงานคณะกรรมการพัฒนาการเศรษฐกิจและสังคมแห่งชาติ (สศช.) ได้จัดทำบนพื้นฐานของกรอบยุทธศาสตร์ชาติ ๒๐ ปี (พ.ศ. ๒๕๖๐ – ๒๕๗๙) ซึ่งเป็นแผนหลักของการพัฒนาประเทศ และเป้าหมายการพัฒนาที่ยั่งยืน (Sustainable Development Goals: SDGs) รวมทั้งการปรับโครงสร้างประเทศไทยไปสู่ประเทศไทย ๔.๐ ตลอดจนประเด็นการปฏิรูปประเทศ นอกจากนี้ ได้ให้ความสำคัญกับการมีส่วนร่วมของภาคีการพัฒนาทุกภาคส่วน ทั้งในระดับกลุ่มอาชีพ ระดับภาค และระดับประเทศในทุกขั้นตอนของแผนฯ อย่างกว้างขวางและต่อเนื่อง เพื่อร่วมกันกำหนดวิสัยทัศน์และ ทิศทางการพัฒนาประเทศ รวมทั้งร่วมจัดทำรายละเอียดยุทธศาสตร์ของแผนฯ เพื่อมุ่งสู่ “ความมั่นคง มั่งคั่ง และยั่งยืน”

การพัฒนาประเทศในระยะแผนพัฒนาฯ ฉบับที่ ๑๒ จึงเป็นจุดเปลี่ยนที่สำคัญในการเชื่อมต่อกับยุทธศาสตร์ชาติ ๒๐ ปี ในลักษณะการแปลงยุทธศาสตร์ระยะยาวสู่การปฏิบัติ โดยในแต่ละยุทธศาสตร์ของแผนพัฒนาฯ ฉบับที่ ๑๒ ได้กำหนดประเด็นการพัฒนา พร้อมทั้งแผนงาน/โครงการสำคัญที่ต้องดำเนินการให้เห็นผลเป็นรูปธรรมในช่วง ๕ ปีแรกของการขับเคลื่อนยุทธศาสตร์ชาติ เพื่อเตรียมความพร้อมคน สังคม และระบบเศรษฐกิจของประเทศให้สามารถปรับตัวรองรับผลกระทบจากการเปลี่ยนแปลงได้อย่างเหมาะสม ขณะเดียวกันยังได้กำหนดแนวคิดและกลไกการขับเคลื่อนและติดตามประเมินผลที่ชัดเจน เพื่อกำกับให้การพัฒนาเป็นไปอย่างมีทิศทางและเกิดประสิทธิภาพ นาไปสู่การพัฒนาเพื่อประโยชน์สุขที่ยั่งยืนของสังคมไทย

#### **๑. ภาพรวมการพัฒนาในช่วงแผนพัฒนาฯ ฉบับที่ ๑๒**

๑.๑ หลักการ

๑.๒ จุดเปลี่ยนสำคัญในแผนพัฒนาเศรษฐกิจและสังคมฉบับที่ ๑๒

๑.๓ ประเด็นการพัฒนาหลักที่สำคัญในช่วงแผนพัฒนาฯ ฉบับที่ ๑๒

#### **๒. การประเมินสภาพแวดล้อมการพัฒนาประเทศ**

๒.๑ สถานการณ์และแนวโน้มภายนอก

๒.๒ สถานการณ์และแนวโน้มภายใน



**๓. วัตถุประสงค์และเป้าหมายการพัฒนาในช่วงแผนพัฒนาฯ ฉบับที่ ๑๒**

๓.๑ วัตถุประสงค์

๓.๒. เป้าหมายรวม

**๔. ยุทธศาสตร์การพัฒนาประเทศ**

ยุทธศาสตร์ในแผนพัฒนาฯ ฉบับที่ ๑๒ มีทั้งหมด ๑๐ ยุทธศาสตร์ โดยมี ๖ ยุทธศาสตร์ตามกรอบยุทธศาสตร์ชาติ ๒๐ ปี และ ๔ ยุทธศาสตร์ที่เป็นปัจจัยสนับสนุน ดังนี้

๔.๑ ยุทธศาสตร์การเสริมสร้างและพัฒนาศักยภาพทุนมนุษย์

๔.๒ ยุทธศาสตร์การสร้างความเป็นธรรมและลดความเหลื่อมล้ำในสังคม

๔.๓ ยุทธศาสตร์การสร้างความเข้มแข็งทางเศรษฐกิจและแข่งขันได้อย่างยั่งยืน

๔.๔ ยุทธศาสตร์การเติบโตที่เป็นมิตรกับสิ่งแวดล้อมเพื่อการพัฒนาที่ยั่งยืน

๔.๕ ยุทธศาสตร์การเสริมสร้างความมั่นคงแห่งชาติเพื่อการพัฒนาประเทศสู่ความมั่งคั่ง และยั่งยืน

๔.๖ ยุทธศาสตร์การบริหารจัดการในภาครัฐ การป้องกันการทุจริตประพฤติมิชอบ และธรรมาภิบาลในสังคมไทย

๔.๗ ยุทธศาสตร์การพัฒนาโครงสร้างพื้นฐานและระบบโลจิสติกส์

๔.๘ ยุทธศาสตร์การพัฒนาวิทยาศาสตร์ เทคโนโลยี วิจัย และนวัตกรรม

๔.๙ ยุทธศาสตร์การพัฒนาภาค เมือง และพื้นที่เศรษฐกิจ

๔.๑๐ ยุทธศาสตร์ความร่วมมือระหว่างประเทศเพื่อการพัฒนา

**๕. การขับเคลื่อนแผนพัฒนาฯ ฉบับที่ ๑๒ สู่การปฏิบัติ**

๕.๑ หลักการ

๕.๒ แนวทางขับเคลื่อนแผนพัฒนาฯ ฉบับที่ ๑๒

๕.๓ การติดตามประเมินผลแผนพัฒนาฯ ฉบับที่ ๑๒

**๓ บริบทการเปลี่ยนแปลงและสภาพอนาคตประเทศไทย**

**๓.๑ บริบทภายใน**

**๓.๑.๑ ภาพเศรษฐกิจไทยในกรณีฐาน**

ภายใต้สมมติฐาน (๑) แนวโน้มการขยายตัวของเศรษฐกิจโลกเฉลี่ยร้อยละ ๓.๘ ในช่วงแผนพัฒนาฯ ฉบับที่ ๑๒ และร้อยละ ๔.๒ ในช่วงแผนพัฒนาฯ ฉบับที่ ๑๓ (๒) การลงทุนภาครัฐขยายตัวเฉลี่ยร้อยละ ๔ (๓) ราคาน้ำมันเฉลี่ย ๗๐-๙๐ ดอลลาร์ สรอ. ต่อบาร์เรลในช่วงแผนพัฒนาฯ ฉบับที่ ๑๒ และเฉลี่ย ๘๐-๑๐๐ ดอลลาร์ สรอ. ต่อบาร์เรลในช่วงแผนพัฒนาฯ ฉบับที่ ๑๓ (๔) ผลผลิตภาพการผลิตรวมขยายตัวร้อยละ ๒.๑ โดยผลิตภาพการผลิตภาคเกษตรหดตัวต่อเนื่องเฉลี่ยร้อยละ ๐.๘ ภาคอุตสาหกรรมขยายตัวเฉลี่ยร้อยละ ๒.๐ และภาคบริการขยายตัวเฉลี่ยร้อยละ ๓.๐ (๕) การลงทุนภาคเอกชนขยายตัวเฉลี่ยร้อยละ ๕ และ (๖) กำลังแรงงานลดลงเฉลี่ยร้อยละ ๐.๒ และร้อยละ ๐.๗ ในช่วงแผนพัฒนาฯ ฉบับที่ ๑๒ และ ๑๓ ตามลำดับภายใต้สมมติฐานเหล่านี้ เศรษฐกิจไทยในช่วง ๑๐ ปีข้างหน้ามีแนวโน้มที่จะขยายตัวเฉลี่ยร้อยละ ๓.๓-๔.๓ โดยมีค่ากลางของการประมาณการร้อยละ ๓.๘ ซึ่งทำให้เศรษฐกิจไทยจะสามารถขยายฐานะขึ้นเป็นประเทศ รายได้สูงในช่วงปี ๒๕๗๑ (ในกรณีเศรษฐกิจขยายตัวเฉลี่ยร้อยละ ๔.๓ - ๒๕๗๔) (ในกรณีเศรษฐกิจขยายตัวเฉลี่ยร้อยละ ๓.๓) การขยายตัวในกรณีฐานดังกล่าวทำให้เศรษฐกิจไทยมีความเสี่ยงที่จะตกอยู่ภายใต้กับดักประเทศรายได้ปานกลางอย่างถาวรมากขึ้น เมื่อคำนึงถึงเงื่อนไขในระยะยาว โดยเฉพาะ (๑) การลดลงของกำลังแรงงานที่จะหด

ตัวเร่งขึ้นเป็นเฉลี่ยร้อยละ ๑.๐ ในช่วงแผนพัฒนาฯ ฉบับที่ ๑๔ ซึ่งจะเป็นปัจจัยถ่วงต่อการขยายตัวทางเศรษฐกิจมากขึ้น (๒) ขีดความสามารถด้านการคิดค้นเทคโนโลยีและนวัตกรรมซึ่งเป็นสิ่งจำเป็นในการยกระดับฐานะประเทศเข้าสู่การเป็นประเทศรายได้สูงจะลดลงตามการเพิ่มขึ้นของสัดส่วนของประชากรผู้สูงอายุ (๓) จำนวนประชากรรวมจะเริ่มลดลงในปี ๒๕๗๐ ซึ่งส่งผลให้อุปสงค์และการผลิตเพื่อตอบสนองความต้องการในประเทศขยายตัวช้าลง (๔) การเพิ่มขึ้นของขีดความสามารถในการแข่งขันของประเทศต่างๆ ที่การปรับตัวเข้าสู่สังคมผู้สูงอายุช้ากว่าไทย (๕) ภาระการใช้จ่ายเพื่อดูแลผู้สูงอายุเพิ่มขึ้นทำให้การจัดสรรงบประมาณเพื่อการพัฒนาประเทศเพื่อยกระดับฐานะการพัฒนาประเทศมีข้อจำกัดมากขึ้น (๖) เกณฑ์รายได้ขั้นต่ำสำหรับการเป็นประเทศรายได้ขั้นสูงปรับตัวเพิ่มขึ้นเฉลี่ยประมาณ ๑๐๐-๒๐๐ ดอลลาร์ สรอ. ต่อคนต่อปีตามการเพิ่มขึ้นของรายได้และมาตรฐานการครองชีพของประเทศสำคัญๆ เงื่อนไขดังกล่าวทำให้ประเทศไทยมีความเสี่ยงที่จะไม่สามารถหารายได้ที่เพียงพอในการที่จะทำให้คนไทยได้รับการพัฒนาอย่างเต็มศักยภาพ มีความภาคภูมิใจ มีเกียรติและศักดิ์ศรีในประชาคมภูมิภาคและในเวทีโลก

### ๓.๑.๒ การเข้าสู่สังคมผู้สูงอายุ

การเข้าสู่สังคมผู้สูงอายุของประเทศไทยส่งผลให้อัตราการพึ่งพิงของประชากรวัยแรงงานต้องแบกรับการดูแลผู้สูงอายุเพิ่มสูงขึ้น โดยในปี ๒๕๕๓ มีประชากรวัยแรงงาน ๕ คนที่มีศักยภาพแบกรับผู้สูงอายุ ๑ คน และคาดการณ์ว่าในปี ๒๕๘๓ จะเหลือประชากรวัยแรงงานเพียง ๑.๗ คนแบกรับผู้สูงอายุ ๑ คน การขาดแคลนกำลังแรงงานทำให้ต้องนำเข้าแรงงานไร้ทักษะจากประเทศเพื่อนบ้าน ซึ่งส่งผลกระทบต่อตลาดแรงงานไทยในด้านการยกระดับรายได้และทักษะฝีมือแรงงานจะช้าลง ผลผลิตภาพแรงงานไทยอาจเพิ่มขึ้นช้า ปัญหาการค้ำมนุษย์ และการขาดการคุ้มครองทางสังคมขั้นพื้นฐานที่จำเป็น ซึ่งจะเป็นปัญหาต่อเนื่องที่ส่งผลกระทบต่อคุณภาพชีวิตของคนไทย อาทิ อาชญากรรม โรคระบาด และภาระทางการคลังของระบบบริการทางสังคม อย่างไรก็ตาม นับเป็นโอกาสในการพัฒนาสินค้าและบริการ ธุรกิจบริการที่เหมาะสมกับกลุ่มผู้สูงอายุที่เพิ่มขึ้นเป็นตัวเลขเบื้องต้น สศช. จะคำนวณใหม่อีกครั้งเมื่อการปรับปรุงฐานข้อมูลในแบบจำลองเสร็จสมบูรณ์เกณฑ์ขั้นต่ำในปี ๒๕๔๖ ซึ่งอยู่ที่ ๑๒,๗๔๕ ดอลลาร์ สรอ. ต่อคนต่อปี

### ๓.๑.๓ ความเหลื่อมล้ำ

ความเหลื่อมล้ำเป็นปัญหาสำคัญในสังคมไทยทั้งความเหลื่อมล้ำด้านรายได้ โอกาสการเข้าถึงบริการภาครัฐและการเข้าถึงทรัพยากรธรรมชาติ นำไปสู่ความขัดแย้งในสังคม และเป็นอุปสรรคต่อการพัฒนาประเทศที่ลดทอนความเข้มแข็งทางเศรษฐกิจและความมั่นคงทางสังคม จากการกระจายรายได้และผลประโยชน์ของการพัฒนาไปยังกลุ่มคนต่างๆ ในสังคม บางพื้นที่และบางสาขาการผลิตไม่ทั่วถึงเป็นธรรมชาติ ผลประโยชน์ส่วนใหญ่ตกอยู่ในกลุ่มที่มีโอกาสและรายได้สูง ทำให้สัดส่วนรายได้ระหว่างกลุ่มคนวัยร้อยละ ๑๐ ของประชากรกับกลุ่มคนจนร้อยละ ๑๐ ของประชากร มีความแตกต่างกันถึง ๓๔.๙ เท่า ในปี ๒๕๕๖ นอกจากนี้ความเหลื่อมล้ำยังส่งผลให้เกิดปัญหาต่างๆ อาทิ ปัญหาการทุจริตคอร์รัปชัน คนยากจนขาดโอกาสการเข้าถึงบริการการศึกษาและสาธารณสุขที่มีคุณภาพอย่างเท่าเทียม การแย่งชิงทรัพยากร การรับรู้ข้อมูลข่าวสาร ปัญหาอาชญากรรมและยาเสพติด

### ๓.๑.๔ ความเป็นเมือง

การเปลี่ยนแปลงพื้นที่ชนบทไปสู่ความเป็นเมืองมีแนวโน้มเพิ่มขึ้นเพื่อลดความแออัดของเมืองหลวงและเมืองหลัก อันเป็นการกระจายความเจริญสู่พื้นที่อื่นๆ จึงจำเป็นที่จะต้องมีการลงทุนโครงสร้างพื้นฐาน การจัดบริการสาธารณะเพื่อรองรับการเติบโตของเมือง การใช้ประโยชน์ของทรัพยากรท้องถิ่นทั้งปัจจัยการผลิตและแรงงานไปสู่ภาคการค้า บริการ และอุตสาหกรรม ตลอดจนการแสวงหาเทคโนโลยีใหม่ๆ ที่จะช่วยลดผลกระทบต่อสิ่งแวดล้อม ซึ่งจะส่งผลกระทบต่อารลดลงและความเสื่อมโทรมของทรัพยากรท้องถิ่น การลดลงของ

แรงงานในภาคเกษตร รวมทั้งปัญหาการบริหารจัดการขยะทั้งขยะชุมชนและอุตสาหกรรม ทั้งนี้ การเพิ่มขึ้นของประชากรและแรงงานในพื้นที่อาจส่งผลกระทบต่อ การเปลี่ยนแปลงของวิถีชีวิตและวัฒนธรรมท้องถิ่น อย่างไรก็ตาม การผลิตและกิจกรรมทางเศรษฐกิจที่มีขนาดใหญ่ขึ้นเพื่อตอบสนองความต้องการคนในเมืองที่มากขึ้น จะส่งผลให้เกิดการประหยัดจากขนาด การขนส่งมีต้นทุนต่ำลง และการลงทุนในระบบสาธารณูปโภคจะมีความคุ้มค่ามากขึ้น นอกจากนี้ ความต้องการแรงงานที่มากขึ้นจะมีส่วนเอื้อหรือทำให้จำเป็นต้องมีการจัดตั้งสถาบันการศึกษาในพื้นที่ เพื่อตอบสนองความต้องการของสถานประกอบการที่มีจำนวนมาก

### ๓.๑.๕ การบริหารจัดการภาครัฐ

(๑) ร่างรัฐธรรมนูญแห่งราชอาณาจักรไทย พ.ศ. ๒๕๕๘ วางกรอบด้านการบริหารจัดการภาครัฐ เอื้อต่อการพัฒนาธรรมาภิบาลภาครัฐ ร่างรัฐธรรมนูญแห่งราชอาณาจักรไทย พ.ศ. ๒๕๕๘ มีมาตราสำคัญๆ ที่จะช่วยสนับสนุนให้การบริหารจัดการและการปรับปรุงประสิทธิภาพกลไกการพัฒนาอาชีพ มาตรา ๖๙ หน่วยงานของรัฐ องค์กรเอกชน หรือองค์กรใดที่ดำเนินกิจกรรมโดยใช้เงินแผ่นดิน มีหน้าที่ต้องเปิดเผยข้อมูลเกี่ยวกับการดำเนินการดังกล่าวต่อสาธารณะ เพื่อให้พลเมืองได้ติดตามและตรวจสอบมาตรา ๘๒ รัฐต้องดำเนินการตามแนวนโยบายพื้นฐานแห่งรัฐ และต้องจัดระบบงานราชการและงานของรัฐอย่างอื่น ให้เป็นไปตามหลักธรรมาภิบาล พัฒนาและสร้างโอกาสเพื่อลดความเหลื่อมล้ำและสร้างความเป็นธรรมอย่างยั่งยืน กระจายอำนาจและจัดการกิจ อำนาจหน้าที่ และขอบเขตความรับผิดชอบที่ชัดเจนระหว่างราชการส่วนกลาง ส่วนภูมิภาค และส่วนท้องถิ่น รวมทั้งมีกลไกป้องกันและจัดการทุจริตและประพฤติมิชอบที่มีประสิทธิภาพทั้งใน ภาครัฐและภาคเอกชน ฯลฯ มาตรา ๘๙ รัฐต้องดำเนินนโยบายการเงิน การคลัง และงบประมาณภาครัฐ โดยยึด หลักการรักษาวินัยและความยั่งยืนทางการคลัง และการใช้จ่ายเงินแผ่นดิน อย่างคุ้มค่า จัดให้มีระบบการเงินการคลังเพื่อสังคม มีระบบภาษีอากรที่มีความเป็นธรรม มีประสิทธิภาพ เกิดประโยชน์สูงสุดต่อประชาชน และ สอดคล้องกับการเปลี่ยนแปลงทางเศรษฐกิจและสังคม

(๒) ภาคประชาสังคมให้ความสำคัญกับการบริหารจัดการของภาครัฐสถาบันทางสังคม อาทิ มูลนิธิ สถาบันการศึกษา หน่วยงานวิจัยต่างๆ นำเสนอผลการติดตาม วิเคราะห์ สังเคราะห์ เรื่องที่เกี่ยวกับการบริหารจัดการประเทศและการปรับปรุงประสิทธิภาพกลไกการพัฒนาทั้งประเด็นธรรมาภิบาล การทุจริต คอร์รัปชันทั้งการคอร์รัปชันขนาดใหญ่และคอร์รัปชันภาคครัวเรือน การบริหารจัดการภาครัฐและการกระจายอำนาจ เพื่อรายงานข้อค้นพบและข้อเสนอแนะสู่สาธารณะ เป็นแรงกดดันให้ผู้มีอำนาจภาครัฐหันมาพิจารณา ทบทวน แนวนโยบาย มาตรการ และกลไกการทำงานต่างๆ ให้เหมาะสมมากขึ้น

### ๓.๒ บริบทภายนอก

#### ๓.๒.๑ การเข้าสู่สังคมผู้สูงอายุของโลก

องค์การสหประชาชาติประเมินสถานการณ์ว่าในช่วงปี ๒๕๔๔-๒๖๔๓ (ค.ศ. ๒๐๐๑-๒๑๐๐) จะเป็นศตวรรษแห่งผู้สูงอายุ หมายถึงการมีประชากรอายุ ๖๐ ปีขึ้นไปมากกว่าร้อยละ ๑๐ ของประชากรรวมทั่วโลก โดยประเทศที่พัฒนาแล้วจะใช้ระยะเวลาที่ค่อนข้างยาวนานในการเข้าสู่สังคมผู้สูงอายุเช่น ญี่ปุ่น อเมริกา ยุโรป ขณะที่กลุ่มประเทศกำลังพัฒนาจะมีระยะเวลาเปลี่ยนแปลงโครงสร้างประชากรดังกล่าว ค่อนข้างสั้นกว่า สะท้อนถึงระยะเวลาในการเตรียมความพร้อมเพื่อรองรับสังคมผู้สูงอายุที่สั้นกว่าประเทศพัฒนาแล้วค่อนข้างมาก โดยการเป็นสังคมผู้สูงอายุจะส่งผลให้มีการขาดแคลนแรงงานในประเทศ และมีการเคลื่อนย้ายแรงงานต่างด้าวมากขึ้น นอกจากนี้ มีความต้องการสินค้าและบริการที่เหมาะสมกับผู้สูงอายุมากขึ้น นับเป็นโอกาสอย่างมากสำหรับประเทศไทยที่จะพัฒนาด้านธุรกิจและลงทุนด้านการค้าและบริการ ด้านการท่องเที่ยว ที่พักอาศัย การให้บริการสุขภาพในรูปแบบต่างๆ รวมทั้งเป็นโอกาสของแรงงานไทยในการไปทำงานในประเทศที่พัฒนาแล้ว

### ๓.๒.๒ การปรับเปลี่ยนด้านเทคโนโลยีและนวัตกรรมที่รวดเร็ว

การปรับเปลี่ยนที่รวดเร็วด้านเทคโนโลยีและนวัตกรรมส่งผลให้เกิดการเปลี่ยนแปลงในรูปแบบการผลิตและการค้าที่มีการใช้เทคโนโลยีมาช่วยในการเพิ่มประสิทธิภาพการผลิต การพาณิชย์อิเล็กทรอนิกส์กลายเป็นรูปแบบการค้าที่มีบทบาทมากขึ้น มีการยกระดับกระบวนการผลิตแบบอัตโนมัติไปสู่การใช้เทคโนโลยีที่ผสมผสานระหว่าง Information Technology กับ Operational Technology หรือที่เรียกว่า Internet of Things (เทคโนโลยีอินเทอร์เน็ตที่เชื่อมอุปกรณ์และ เครื่องมือต่างๆ เช่น โทรศัพท์มือถือ รถยนต์ ตู้เย็น โทรศัพท์ และอื่นๆ เข้าไว้ด้วยกัน) เพื่อผลิตสินค้าตามความต้องการของผู้บริโภครายบุคคลมากยิ่งขึ้น โดยหากภาคการผลิตที่ปรับตัวตามการเปลี่ยนแปลงของเทคโนโลยีไม่ทัน ขาดการลงทุนด้านการวิจัยและพัฒนา และนวัตกรรม จะทำให้ความสามารถในการแข่งขันลดลง

### ๓.๒.๓ ความเชื่อมโยงกับเศรษฐกิจในระดับภูมิภาคและระดับโลกที่สูงขึ้น

(๑) แนวโน้มการพัฒนาเศรษฐกิจของประเทศเพื่อนบ้านมีการพัฒนาระบบเศรษฐกิจและเขตเศรษฐกิจพิเศษภายในประเทศ ซึ่งจะมีผลต่อทิศทางการวางแผนพัฒนาด้านโครงสร้างพื้นฐานของประเทศไทย ตลอดจนการปรับเปลี่ยนกฎ ระเบียบ กติกา ด้านการค้าการลงทุนที่มุ่งเน้นให้ความสำคัญกับเรื่องความโปร่งใสและสิ่งแวดล้อมมากขึ้น

(๒) การเปิดเสรีภายใต้ข้อตกลงประชาคมเศรษฐกิจอาเซียนในปี ๒๕๕๘ จะนำมาซึ่งโอกาสที่สำคัญๆ หลายประการต่อการยกระดับศักยภาพการขยายตัวของเศรษฐกิจไทย ได้แก่ ๑) การลดข้อจำกัดในด้านอุปสงค์ในประเทศ ๒) โอกาสในการใช้ปัจจัยการผลิตและแรงงานสำหรับการพัฒนาภาคเกษตรและอุตสาหกรรมที่ใช้แรงงานและวัตถุดิบเข้มข้นในการเพิ่มขีดความสามารถในการแข่งขันและพัฒนาตนเองไปสู่ระดับ

การผลิตที่สูงขึ้นทั้งการผลิตในประเทศและการใช้ฐานการผลิตในประเทศเพื่อนบ้าน และ ๓) โอกาสในการใช้ความได้เปรียบด้านสถานที่ตั้งและด้านโครงสร้างพื้นฐานและโลจิสติกส์ในการขับเคลื่อนเศรษฐกิจให้เป็นศูนย์กลางทางการบริการและการผลิตภาคอุตสาหกรรมอนาคตในอนุภูมิภาคและในภูมิภาคในระยะต่อไป

(๓) การเปิดเสรีทางการค้ากับประเทศที่พัฒนาแล้ว จะมีการนำประเด็นด้านมาตรฐานของการค้าและบริการมาเป็นข้อกีดกันทางการค้าซึ่งผู้ประกอบการภายในประเทศโดยเฉพาะวิสาหกิจขนาดกลางและขนาดย่อมต้องปรับตัวเพื่อพัฒนาผลิตภาพการผลิตและรูปแบบธุรกิจ พัฒนามาตรฐานของอุตสาหกรรม ตลอดจนพัฒนาสินค้าที่เป็นมิตรต่อสิ่งแวดล้อมและมีความรับผิดชอบต่อสังคม/ชุมชนมากขึ้นโดยแรงเหวี่ยงจากกระแสการเปิดเสรีทางการค้าจะก่อให้เกิดการเคลื่อนย้ายเงินทุน แนวโน้มราคาสินค้าเกษตรและสินค้าขั้นปฐม แรงกดดันจากการเพิ่มขึ้นของขีดความสามารถในการแข่งขันของประเทศต่างๆ ในอนุภูมิภาค โดยเฉพาะในการผลิตสินค้าเกษตร สินค้ากึ่งทุนและเทคโนโลยีเข้มข้น รวมทั้งแนวโน้มนโยบายและมาตรการการพัฒนาของภาครัฐที่ยังไม่ทั่วถึง ยังมีแนวโน้มที่จะตอกย้ำปัญหาความเหลื่อมล้ำทางด้านรายได้ให้มีความรุนแรงมากขึ้นและเป็นอุปสรรคต่อการสร้างการเติบโตของเศรษฐกิจแบบทั่วถึง (Inclusive Growth) ซึ่งเป็นปัจจัยที่จำเป็นต่อการขยายตัวทางเศรษฐกิจที่ต่อเนื่องและยั่งยืน

(๔) ตลาดเงิน ตลาดทุน และเศรษฐกิจโลกยังมีความเสี่ยงที่จะผันผวนตลอดช่วงแผนฯ ๑๒ เนื่องจาก ๑) ผลกระทบจากการปรับทิศทางนโยบายการเงินในสหรัฐอเมริกาในช่วงต้นแผนพัฒนาฯ และแนวโน้มการปรับทิศทางนโยบายการเงินในยุโรปในช่วงกลางถึงปลายแผนพัฒนาฯ และ ๒) ปัญหาการสั่งสมหนี้สาธารณะในประเทศสำคัญๆ ในช่วงหลังวิกฤติเศรษฐกิจโลกที่มีความเสี่ยงจะพัฒนาไปสู่วิกฤติและสร้าง

ผลกระทบต่อเสถียรภาพของระบบเศรษฐกิจและการเงินโลกหากมาตรการปฏิรูปในประเทศสำคัญๆ ของโลกไม่ประสบความสำเร็จอย่างเป็นรูปธรรม

(๕) **ความเคลื่อนไหวของกระแสวัฒนธรรมโลก** ความก้าวหน้าในการติดต่อสื่อสาร การขยายตัวของเครือข่ายทางสังคมออนไลน์ ส่งผลให้มีทั้งโอกาสและความเสี่ยง ต่อวิถีชีวิตทัศนคติ และความเชื่อในสังคม ตลอดจนความสัมพันธ์ระหว่างบุคคล กระบวนการเรียนรู้ และพฤติกรรมกรรมการบริโภคของคนในประเทศ

### ๓.๒.๔ การเปลี่ยนแปลงสภาพภูมิอากาศ

(๑) **การเปลี่ยนแปลงสภาพภูมิอากาศ (Climate Change) จะส่งผลกระทบต่อสถานการณ์ความเสื่อมโทรมของทรัพยากรธรรมชาติและสิ่งแวดล้อมให้มีความรุนแรงมากขึ้น** อุณหภูมิของโลกเพิ่มขึ้น ทำให้เกิดความแห้งแล้งเป็นระยะเวลายาวนาน เกิดฝนขาดช่วง และมีฤดูกาลเปลี่ยนไป ส่งผลกระทบต่อความอุดมสมบูรณ์ของดิน ป่าไม้เกิดความเสื่อมโทรม แหล่งน้ำขาดแคลน ผลผลิตทางการเกษตรลดลง เกิดโรคระบาดในพืชและสัตว์ และอาจเกิดผลกระทบต่อสุขภาพของมนุษย์กรณีที่เกิดโรคระบาดใหม่ เกิดความเสี่ยงต่อการสูญเสียความหลากหลายทางชีวภาพ เช่น ระบบนิเวศป่าไม้ ระบบนิเวศชายฝั่ง พื้นที่ชุ่มน้ำ เกิดการกัดเซาะชายฝั่ง และการสูญเสียแนวปะการัง การสูญเสียความหลากหลายทางชีวภาพดังกล่าวข้างต้น จะส่งผลกระทบต่อความมั่นคงด้านอาหาร สุขภาพ พลังงาน และลดทอนขีดความสามารถในการพึ่งพาตนเองของชุมชน

(๒) **การเปลี่ยนแปลงของสภาพภูมิอากาศยังส่งผลให้ภัยพิบัติทางธรรมชาติมีแนวโน้มเกิดบ่อยครั้งขึ้นและมีความรุนแรงมากขึ้น** ทั้งอุทกภัย ภัยแล้ง แผ่นดินไหวและดินโคลนถล่ม ส่งผลกระทบต่อภาคการผลิต การพัฒนาอุตสาหกรรม และการพัฒนาเศรษฐกิจโดยรวมของประเทศ รวมทั้งวิถีการดำรงชีวิตของประชาชน นอกจากนี้ ข้อตกลงระหว่างประเทศเกี่ยวกับการเปลี่ยนแปลงสภาพภูมิอากาศจะทวีความเข้มข้นและเป็นแรงกดดันให้ประเทศไทยต้องเตรียมพร้อมรับภาระในการลดการปล่อยก๊าซเรือนกระจกภายใต้กระแสการแข่งขันทางการค้า

### ๓.๒.๕ วาระการพัฒนาของโลกภายหลัง ค.ศ. ๒๐๑๕ (Post ๒๐๑๕ Agenda)

ประเด็นสำคัญของวาระการพัฒนาโลกภายหลัง ค.ศ. ๒๐๑๕ คือ การจัดทำเป้าหมายการพัฒนาที่ยั่งยืนในกรอบสหประชาชาติ (Sustainable Development Goals–SDGs) ในช่วงเวลา ๑๕ ปี โดยสหประชาชาติให้การรับรองแล้วเมื่อวันที่ ๑๐ กันยายน ๒๕๕๗ ประกอบด้วยเป้าประสงค์ (Goal) จำนวน ๑๗ ข้อ และเป้าหมาย (Target) จำนวน ๑๖๙ ข้อซึ่งจะส่งผลกระทบกับการวางแนวทางการพัฒนาประเทศในอนาคต ที่ต้องเน้นขจัดความยากจนให้หมดไป ประชาชนมีสุขภาพที่ดี มีระบบการศึกษา มีความเท่าเทียมกันทางเพศ ส่งเสริมการเติบโตทางเศรษฐกิจแบบยั่งยืน มีระบบโครงสร้างพื้นฐานที่รองรับการพัฒนาอุตสาหกรรมที่ยั่งยืน ลดความไม่เท่าเทียมกันทั้งภายในประเทศและระหว่างประเทศ มีรูปแบบการผลิตและการบริโภคแบบยั่งยืน เตรียมความพร้อมในการรับมือการเปลี่ยนแปลงสภาพภูมิอากาศ สงวนรักษาทรัพยากรธรรมชาติและ ความหลากหลายทางชีวภาพ มีการจัดการทรัพยากรทางทะเลอย่างยั่งยืน ส่งเสริมให้สังคมมีความสุข มีความยุติธรรมและส่งเสริมความเป็นหุ้นส่วนเพื่อการพัฒนาในระดับโลกร่วมกัน

## ๔ กรอบวิสัยทัศน์และเป้าหมาย

### ๔.๑ กรอบวิสัยทัศน์แผนพัฒนาฯ ฉบับที่ ๑๒

จากสถานะของประเทศและบริบทการเปลี่ยนแปลงต่างๆ ที่ประเทศกำลังประสบอยู่ ทำให้การกำหนดวิสัยทัศน์แผนพัฒนาฯ ฉบับที่ ๑๒ ยังคงมีความต่อเนื่องจากวิสัยทัศน์แผนพัฒนาฯ ฉบับที่ ๑๑ และกรอบหลักการของการวางแผนที่น้อมนำและประยุกต์ใช้หลักปรัชญาของเศรษฐกิจพอเพียง ยึดคนเป็นศูนย์กลางของการพัฒนาอย่างมีส่วนร่วม การพัฒนาที่ยืดหยุ่นสมดุล ยั่งยืน โดยวิสัยทัศน์ของการพัฒนาในแผนพัฒนาฯ ฉบับที่

๑๒ ต้องให้ความสำคัญกับการกำหนดทิศทางการพัฒนาที่มุ่งสู่การเปลี่ยนผ่านประเทศไทยจากประเทศที่มีรายได้ปานกลางไปสู่ประเทศที่มีรายได้สูง มีความมั่นคง และยั่งยืน สังคมอยู่ร่วมกันอย่างมีความสุข และนำไปสู่การบรรลุวิสัยทัศน์ระยะยาว “มั่นคง มั่งคั่ง ยั่งยืน” ของประเทศ

**๔.๒ การกำหนดตำแหน่งทางยุทธศาสตร์ของประเทศ (Country Strategic Positioning)** เป็นการกำหนดตำแหน่งทางยุทธศาสตร์ของประเทศที่สอดคล้องกับยุทธศาสตร์ชาติที่ สศช. ได้จัดทำขึ้น

ประเทศไทยเป็นประเทศรายได้สูงที่มีการกระจายรายได้อย่างเป็นธรรม เป็นศูนย์กลางด้านการขนส่งและ โลจิสติกส์ของภูมิภาคสู่ความเป็นชาติการค้าและบริการ (Trading and Service Nation) เป็นแหล่งผลิตสินค้าเกษตรอินทรีย์และเกษตรปลอดภัย แหล่งอุตสาหกรรมสร้างสรรค์และมีนวัตกรรมสูงที่เป็นมิตรต่อสิ่งแวดล้อม

### ๔.๓ เป้าหมาย

#### ๔.๓.๑ การหลุดพ้นจากกับดักประเทศรายได้ปานกลางสู่รายได้สูง

- (๑) เศรษฐกิจขยายตัวเฉลี่ยไม่ต่ำกว่าร้อยละ ๕.๐
- (๒) ผลิตภัณฑ์มวลรวมในประเทศต่อหัว (GDP Per Capita) และรายได้ประชาชาติต่อหัว (GNP Per Capita) ณ สิ้นแผนพัฒนาฯ ฉบับที่ ๑๒ ในปี ๒๕๖๖ เพิ่มขึ้นเป็น ๓๑๗,๐๕๑ บาท (๙,๓๒๕ ดอลลาร์ สรอ.) และ ๓๐๑,๑๙๙ บาท (๘,๘๕๙ ดอลลาร์ สรอ.) ต่อคนต่อปี
- (๓) ผลผลิตภาพการผลิตเพิ่มขึ้นไม่ต่ำกว่าเฉลี่ยร้อยละ ๒.๕ ต่อปี
- (๔) การลงทุนรวมขยายตัวไม่ต่ำกว่าเฉลี่ยร้อยละ ๘.๐ (การลงทุนขยายตัวของการลงทุนภาครัฐไม่ต่ำกว่าร้อยละ ๑๐.๐ และการลงทุนของภาคเอกชนขยายตัวไม่ต่ำกว่าเฉลี่ยร้อยละ ๗.๕ ในขณะที่ปริมาณการส่งออกขยายตัวเฉลี่ยไม่ต่ำกว่าร้อยละ ๔.๐ ต่อปี)

#### ๔.๓.๒ การพัฒนาศักยภาพคนให้สนับสนุนการเจริญเติบโตของประเทศและการสร้างสังคมสูงวัยอย่างมีคุณภาพ

- (๑) ประชาชนทุกช่วงวัยมีความมั่นคงทางด้านเศรษฐกิจและสังคม (Socio-Economic Security) และมีคุณภาพชีวิตที่ดีขึ้น
- (๒) การศึกษาและการเรียนรู้ได้รับการพัฒนาคุณภาพ
- (๓) สถาบันทางสังคมมีความเข้มแข็งเป็นฐานรากที่เอื้อต่อการพัฒนาคน

#### ๔.๓.๓ การลดความเหลื่อมล้ำในสังคม

- (๑) การกระจายรายได้มีความเท่าเทียมกันมากขึ้น
- (๒) บริการทางสังคมมีคุณภาพและมีการกระจายอย่างทั่วถึง

#### ๔.๓.๔ การสร้างการเจริญเติบโตทางเศรษฐกิจและสังคมที่เป็นมิตรกับสิ่งแวดล้อม

- (๑) รักษาความมั่นคงของฐานทรัพยากร สร้างสมดุลระหว่างการอนุรักษ์และการใช้ประโยชน์อย่างยั่งยืนและเป็นธรรม
- (๒) ขับเคลื่อนประเทศสู่เศรษฐกิจและสังคมที่เป็นมิตรต่อสิ่งแวดล้อม
- (๓) เพิ่มขีดความสามารถในการรับมือภัยพิบัติและการเปลี่ยนแปลงสภาพภูมิอากาศ
- (๔) เพิ่มประสิทธิภาพและเสริมสร้างธรรมาภิบาลในการบริหารจัดการทรัพยากรธรรมชาติและสิ่งแวดล้อม
- (๕) มีการบริหารจัดการน้ำให้สมดุลระหว่างการอุปสงค์และอุปทานของน้ำ

#### ๔.๓.๕ การบริหารราชการแผ่นดินที่มีประสิทธิภาพ

- (๑) การบริหารงานภาครัฐที่โปร่งใส เป็นธรรม มีประสิทธิภาพ และมีส่วนร่วม

- (๒) จัดการทุจริตคอร์รัปชัน
- (๓) มีการกระจายอำนาจที่เหมาะสม

## ๕. แนวทางการพัฒนา

### ๕.๑ การยกระดับศักยภาพการแข่งขันและการหลุดพ้นกับดักรายได้ปานกลางสู่รายได้สูง

#### ๕.๑.๑ การส่งเสริมด้านการวิจัยและพัฒนา

พัฒนาสถานะแวดล้อมของการพัฒนาวิทยาศาสตร์ เทคโนโลยี วิจัย และนวัตกรรม ทั้งด้านการลงทุนในการวิจัยและพัฒนา ด้านบุคลากรวิจัย ด้านโครงสร้างพื้นฐาน และด้านการบริหารจัดการ รวมทั้งสนับสนุนและผลักดันให้ผู้ประกอบการมีบทบาทหลักด้านเทคโนโลยีและนวัตกรรม ตลอดจนผลักดันงานวิจัยและพัฒนาให้ใช้ประโยชน์อย่างแท้จริงทั้งเชิงพาณิชย์และสาธารณะโดยให้ความคุ้มครองทรัพย์สินทางปัญญา

#### ๕.๑.๒ การพัฒนาผลิตภาพแรงงาน

สร้างความร่วมมือระหว่างภาครัฐและภาคเอกชนในการพัฒนากำลังคนและแรงงานให้ มีทักษะความรู้และสมรรถนะที่สอดคล้องกับความต้องการของตลาดและรองรับการเปิดเสรีของประชาคม อาเซียน โดยยกระดับและพัฒนาสมรรถนะแรงงานไทยด้วยเทคโนโลยี เร่งรัดให้แรงงานทั้งระบบมีการเรียนรู้ขั้น พื้นฐานเพื่อสามารถแข่งขันในตลาดแรงงานได้ สนับสนุนให้แรงงานและปัจจัยการผลิตมีความยืดหยุ่นในการ เคลื่อนย้ายระหว่างสาขาการผลิตและระหว่างพื้นที่การผลิต เพื่อให้แรงงานสามารถเคลื่อนย้ายไปสู่สาขาการผลิต ที่มีผลิตภาพการผลิตสูงสุด และสนับสนุนให้ผู้ประกอบการในภาคอุตสาหกรรมและบริการจัดทำกรอบคุณวุฒิ วิชาชีพและมาตรฐานฝีมือแรงงานให้เป็นมาตรฐานที่เชื่อมโยงกันเพื่อยกระดับทักษะของแรงงานไทย

#### ๕.๑.๓ การส่งเสริมผู้ประกอบการที่เข้มแข็งและพาณิชย์ดิจิทัล

พัฒนาขีดความสามารถของผู้ประกอบการให้มีความยืดหยุ่น สามารถปรับตัวและ ดำเนินธุรกิจท่ามกลางการดำเนินนโยบายและมาตรการการกีดกันทางการค้าในรูปแบบต่างๆ เพิ่มสัดส่วนความ เป็นเจ้าของของคนไทยและสนับสนุนให้มีการขยายตลาดที่มีแบรนด์สินค้าและช่องทางการตลาดที่เป็นของตนเอง มากขึ้น ตลอดจนพัฒนาต่อยอดอุตสาหกรรมและบริการเพื่อเข้าสู่การเป็นศูนย์กลางการผลิต บริการและ อุตสาหกรรมดิจิทัล

#### ๕.๑.๔ การลงทุนโครงสร้างพื้นฐานเร่งลงทุนและพัฒนาโครงสร้างพื้นฐานด้านการคมนาคมขนส่งเพื่อเชื่อมโยงพื้นที่

เศรษฐกิจในประเทศและต่างประเทศ ทั้งการพัฒนาและปรับปรุงโครงข่ายรถไฟให้เป็นโครงข่ายหลักในการเดินทางและขนส่งของประเทศ พัฒนาโครงข่ายระบบขนส่งสาธารณะและโครงข่ายทางหลวงพิเศษระหว่างเมือง ขยายขีดความสามารถของท่าอากาศยานหลักของประเทศ พัฒนาท่าเรือที่มีศักยภาพให้เป็นท่าเรือ อิเล็กทรอนิกส์เต็มรูปแบบ รวมทั้งพัฒนาและปรับปรุงระบบโทรคมนาคมของประเทศ ตลอดจนสนับสนุนการพัฒนาด้านอุตสาหกรรมที่เกิดจากลงทุนด้านโครงสร้างพื้นฐาน เช่น อุตสาหกรรมซ่อมบำรุงและผลิตชิ้นส่วนอากาศยาน และอุตสาหกรรมระบบราง เป็นต้น เพื่อสร้างโอกาสทางเศรษฐกิจให้กับประเทศในการเป็นฐานการผลิตในภูมิภาคอาเซียน

#### ๕.๑.๕ การปรับโครงสร้างการผลิต

ปรับโครงสร้างการผลิตภาคเกษตร โดยการปรับเปลี่ยนจากการผลิตสินค้าเกษตรขั้น ปฐมเป็นสินค้าเกษตรแปรรูปที่มีมูลค่าสูงมีคุณภาพและมาตรฐานสากล สามารถสร้างความเชื่อมโยงทางด้าน วัตถุประสงค์กับประเทศเพื่อนบ้านและลดระดับการผลิตสินค้าขั้นปฐมที่สูญเสียขีดความสามารถในการแข่งขัน ลงสู่

ระดับที่จำเป็นสำหรับการสร้างความมั่นคงทางด้านอาหารและพลังงาน จัดระบบการผลิตให้สอดคล้องกับ ศักยภาพพื้นที่และความต้องการของตลาดตั้งแต่ต้นน้ำถึงปลายน้ำทั้งด้านกายภาพและเศรษฐกิจ รวมทั้งส่งเสริม การรวมกลุ่มทางการเกษตรจากกิจการเจ้าของคนเดียวเป็นการประกอบการในลักษณะสหกรณ์ ห้างหุ้นส่วน และ บริษัทเพื่อให้เกิดการประหยัดจากขนาด พิจารณาพันธุ์พืชที่เหมาะสมกับศักยภาพของพื้นที่และแหล่งน้ำ ใช้ เทคโนโลยีการผลิตในระดับที่เหมาะสม ใช้กลไกตลาดในการป้องกันความเสี่ยง ตลอดจนส่งเสริมและเร่งขยายผล แนวคิดการทำเกษตรตามหลักปรัชญาของเศรษฐกิจพอเพียง และระบบเกษตรกรรมยั่งยืนปรับโครงสร้างการ ผลิตภาคบริการโดยเร่งพัฒนาระบบคมนาคมขนส่งให้เกิดความเชื่อมโยงกันเป็นโครงข่ายทั้งทางบก ทางน้ำ และ ทางอากาศ เร่งพัฒนาท่าเทียบเรือขนาดใหญ่เพื่อรองรับการเติบโตของการท่องเที่ยวทางทะเล ปรับปรุงแก้ไข กฎหมายที่เกี่ยวข้องกับการท่องเที่ยวให้ครอบคลุมและทันสมัยทั้งการควบคุมกิจกรรมต่างๆ เกี่ยวกับการ ท่องเที่ยวและส่งเสริมการท่องเที่ยวและกำหนดและจัดทำกฎหมายเพื่อยกระดับมาตรฐานการท่องเที่ยวของไทย สู่สากลและรองรับการพัฒนาการท่องเที่ยวให้สามารถแข่งขันได้ในระดับนานาชาติ รวมทั้งส่งเสริมการพัฒนาเชิง พื้นที่ในลักษณะกลุ่มคลัสเตอร์ท่องเที่ยว โดยสนับสนุนการพัฒนาด้านการท่องเที่ยวของพื้นที่ที่มีความเชื่อมโยงทั้ง ทางกายภาพ วิถีชีวิต/วัฒนธรรมท้องถิ่นและกิจกรรมการท่องเที่ยว ตลอดจนส่งเสริมการสร้างเชื่อมโยงด้าน การท่องเที่ยวในภูมิภาคอาเซียน ทั้งประเทศที่มีพรมแดนติดกันและประเทศที่มีโครงข่ายคมนาคมขนส่งเชื่อมโยง กันเพื่อให้เกิดการพัฒนาแบบองค์รวมทั้งระบบพัฒนาต่อยอดอุตสาหกรรมอนาคตเพื่อเป็นแหล่งการถ่ายทอด เทคโนโลยี เชื่อมโยงการผลิตกับอุตสาหกรรมที่เป็นฐานรายได้ประเทศ และเป็นกลไกการขับเคลื่อนเศรษฐกิจไทย ให้เข้าสู่การเป็นศูนย์กลางการผลิตและบริการทั้งในระดับอนุภูมิภาคและในภูมิภาคอาเซียนพัฒนาโครงสร้าง พื้นฐานที่สนับสนุนการขยายตัวด้านการค้าการลงทุน เช่น โลจิสติกส์ และพลังงาน รวมทั้งปัจจัยสนับสนุนการ ลงทุนอื่นๆ เช่น ลดอุปสรรคการเคลื่อนย้ายเงินทุนระหว่างประเทศ เป็นต้น ส่งเสริมการนำเทคโนโลยีและ นวัตกรรมมาประยุกต์ใช้ทั้งภาคการผลิต การตลาด การบริหารจัดการการเงิน และโลจิสติกส์ เชื่อมโยงเศรษฐกิจ ดิจิทัล ในการอำนวยความสะดวกทางการค้าการลงทุนด้วยระบบอิเล็กทรอนิกส์ และสนับสนุนการลงทุนเพื่อ สร้างเศรษฐกิจและสังคมแห่งปัญญาและการเรียนรู้ มุ่งเน้นการพัฒนาธุรกิจเชิงสร้างสรรค์ การลงทุนที่ใช้ เทคโนโลยีขั้นสูงและเป็นมิตรกับสิ่งแวดล้อม การประหยัดพลังงานและการใช้พลังงานทดแทน การลงทุนด้านการ วิจัยและพัฒนาเชิงพาณิชย์ การจัดตั้งสำนักงานใหญ่ข้ามประเทศ บริษัทการค้าระหว่างประเทศ รวมทั้งการให้ ความสำคัญเรื่องความรับผิดชอบต่อสังคมและการตอบแทนสู่สังคมขององค์กร และกิจการเพื่อสังคม

## **๕.๒ การพัฒนาศักยภาพคนตามช่วงวัยและการปฏิรูประบบเพื่อสร้างสังคมสูงวัยอย่างมีคุณภาพ**

### **๕.๒.๑ การพัฒนาศักยภาพคนในทุกช่วงวัยให้สนับสนุนการเจริญเติบโตของประเทศ**

โดยช่วงวัยเด็กตั้งแต่แรกเกิดให้มีพัฒนาการที่สมวัยในทุกด้าน วัยเรียน วัยรุ่นให้มี ทักษะการเรียนรู้ ทักษะชีวิตสามารถอยู่ร่วมกับผู้อื่นภายใต้บริบทสังคมที่เป็นพหุวัฒนธรรม วัยแรงงานให้มีการ พัฒนาระดับสมรรถนะฝีมือแรงงานเพื่อสร้างผลิตภาพเพิ่มให้กับประเทศ วัยผู้สูงอายุให้มีการทำงานที่ เหมาะสมตามศักยภาพและประสบการณ์ มีรายได้ในการดำรงชีวิต มีการส่งเสริมและฟื้นฟูสุขภาพเพื่อป้องกัน หรือชะลอความทุพพลภาพและโรคเรื้อรังต่างๆ ที่จะก่อให้เกิดภาระแก่ปัจเจกบุคคล ครอบครัว และระบบบริการ สุขภาพ

### **๕.๒.๒ การยกระดับคุณภาพการศึกษาและการเรียนรู้ให้มีคุณภาพ เท่าเทียมและทั่วถึง โดย**

(๑) ปฏิรูประบบบริหารจัดการทางการศึกษา โดยปรับระบบบริหารจัดการการศึกษา ใหม่เพื่อสร้างความรับผิดชอบต่อผลลัพธ์ (Accountability)



(๒) ปฏิรูประบบการคลังด้านการศึกษา เพื่อเพิ่มคุณภาพและประสิทธิภาพการจัดการศึกษา โดยการจัดสรรงบประมาณตรงสู่ผู้เรียน ส่งเสริมการมีส่วนร่วมจากภาคเอกชนในการจัดการศึกษา

(๓) พัฒนาคุณภาพครูทั้งระบบ ตั้งแต่กระบวนการผลิต สรรหา และการคัดเลือกให้ได้ คนดีคนเก่ง รวมทั้งระบบการประเมินและรับรองคุณภาพที่เน้นผลลัพธ์จากตัวผู้เรียน และ

(๔) ปฏิรูประบบการเรียนรู้ โดยมุ่งจัดการเรียนรู้เพื่อสร้างสมรรถนะกำลังคนทั้งระบบ การศึกษาตั้งแต่ระดับปฐมศึกษาจนถึงการเรียนรู้ตลอดชีวิต พัฒนาสื่อเพื่อการเรียนรู้ ปรับหลักสูตรและผลิต กำลังคนให้สอดคล้องกับการเปลี่ยนแปลงและความต้องการของตลาด การวิจัยและการใช้เทคโนโลยีและสื่อเพื่อ การเรียนรู้

### ๕.๒.๓ การพัฒนาด้านสุขภาพ โดยส่งเสริมการพัฒนาเทคโนโลยีและนวัตกรรมทาง

การแพทย์เพื่อรองรับการเป็นสังคมผู้สูงอายุทั้งในด้านผลิตภัณฑ์สุขภาพและที่อยู่อาศัย สำหรับผู้สูงอายุยกระดับการบริหารจัดการระบบสุขภาพเพื่อลดความเหลื่อมล้ำและสร้างความยั่งยืนในระยะยาว โดยพัฒนาระบบข้อมูลสารสนเทศเพื่อการบริหารทรัพยากรด้านสาธารณสุข บูรณาการระบบหลักประกันสุขภาพ ภาครัฐให้เกิดความเป็นเอกภาพในการบริหารจัดการและการใช้ทรัพยากร และส่งเสริมการอภิบาลระบบสุขภาพ ในรูปแบบเครือข่ายที่มีการใช้ทรัพยากรร่วมกัน พัฒนาศักยภาพของประเทศไทยสู่การเป็นศูนย์กลางสุขภาพ นานาชาติทั้งในด้านศูนย์กลางบริการสุขภาพ (Medical Service Hub) ศูนย์กลางบริการเพื่อส่งเสริมสุขภาพ (Wellness Hub) ศูนย์กลางยาและผลิตภัณฑ์เพื่อสุขภาพ (Product Hub) และศูนย์กลางบริการวิชาการและ งานวิจัย (Academic Hub) เพื่อนำรายได้กลับมาใช้ยกระดับคุณภาพบริการสาธารณสุขภายในประเทศรวมทั้ง ส่งเสริมการให้ความสำคัญกับมิติสุขภาพในทุกนโยบายสาธารณะ (Health in All Policies) เพื่อให้การ ขับเคลื่อนนโยบายของทุกภาคส่วนตระหนักถึงผลกระทบของนโยบายสาธารณะที่มีต่อสุขภาพของประชาชน

๕.๒.๔ การสร้างสภาพแวดล้อมและนวัตกรรมที่เอื้อต่อการดำรงชีพในสังคมสูงวัย โดยการ ปรับปรุงสภาพแวดล้อมและความจำเป็นทางกายภาพให้เหมาะกับวัย และการพัฒนาระบบการดูแลผู้สูงอายุใน รูปแบบที่หลากหลายทั้งในด้านการจัดบริการสุขภาพและสวัสดิการสังคมอย่างบูรณาการ โดยการมีส่วนร่วมของ ทุกภาคส่วนอย่างต่อเนื่อง รวมทั้งพัฒนาชุมชนที่มีศักยภาพและความพร้อมให้เป็นต้นแบบของการดูแลผู้สูงอายุ เพื่อขยายผลไปสู่ชุมชนอื่น ตลอดจนการพัฒนาวัตกรรมการใช้ชีวิตประจำวันสำหรับผู้สูงอายุ

### ๕.๓ การลดความเหลื่อมล้ำทางสังคม

๕.๓.๑ การยกระดับรายได้และสร้างโอกาสในการประกอบอาชีพ มุ่งเน้นการเพิ่มผลิตภาพ แรงงาน โดยสนับสนุนให้แรงงานมีโอกาสเข้าถึงการเรียนรู้และพัฒนาทักษะฝีมือแรงงานอย่างมีมาตรฐาน ปรับ โครงสร้างค่าจ้างแรงงานให้ชัดเจนและสะท้อนทักษะฝีมือแรงงานอย่างแท้จริง เร่งผลักดันให้การใช้ระบบ มาตรฐานคุณวุฒิวิชาชีพและมาตรฐานฝีมือแรงงานในทางปฏิบัติอย่างเป็นรูปธรรม นอกจากนี้ เพิ่มผลิตภาพ ทางการผลิตของเกษตรกรรายย่อย โดยสนับสนุนการวิจัยและพัฒนาและการผลิตทางการเกษตรที่สอดคล้องกับ พื้นที่ สร้างหลักประกันรายได้แทนการอุดหนุนด้านราคาสินค้าเกษตร ลดต้นทุนทางการเกษตรโดยสนับสนุน ปัจจัยการผลิต

๕.๓.๒ การจัดบริการทางสังคมให้ทุกคนตามสิทธิขั้นพื้นฐาน และเน้นการสร้างภูมิคุ้มกัน ระดับปัจเจก โดย (๑) พัฒนาระบบบริการสาธารณสุขให้มีคุณภาพและมีช่องทางการเข้าถึงอย่างหลากหลาย โดยเฉพาะระบบบริการสาธารณสุขและการศึกษาขั้นพื้นฐาน สวัสดิการสังคม และกระบวนการยุติธรรม (๒) สนับสนุนการจัดหาที่อยู่อาศัยของผู้มีรายได้น้อยและการเข้าถึงระบบสาธารณสุขภาค กำหนดเป็นนโยบายที่อยู่ อาศัยแห่งชาติและเมืองน่าอยู่ พัฒนาโครงการที่อยู่อาศัยแก้ปัญหาชุมชนแออัดในเมืองโดยดำเนินการร่วมกับภาค ธุรกิจเอกชน และ (๓) การจัดรูปแบบสวัสดิการพื้นฐานที่จำเป็นและเหมาะสมตามกลุ่มเป้าหมาย (Customized

Welfare) ที่คำนึงถึงฐานะทางเศรษฐกิจและสังคมที่แตกต่างกัน โดยมีแนวทางการรับภาระค่าใช้จ่ายร่วมกัน (Cost Sharing)

**๕.๓.๓ การสร้างความเสมอภาคในการเข้าถึงทรัพยากร** โดยปฏิรูปที่ดินเพื่อการเกษตร สนับสนุนให้เกษตรกรรายย่อยที่ไร้ที่ดินทำกินและยากจนได้มีที่ดินเป็นของตนเองหรือมีสิทธิทำกินในที่ดินปฏิรูป ระบบการบริหารจัดการน้ำอย่างเป็นระบบและเข้าถึงพื้นที่เป้าหมายได้อย่างแท้จริงด้วยการผลักดัน พรบ. ทรัพยากรน้ำ พ.ศ. .... และบูรณาการแผนงานและงบประมาณร่วมกันของหน่วยงาน และสร้างกระบวนการมีส่วนร่วม รวมทั้งปรับโครงสร้างภาษีที่เป็นธรรม เช่น ภาษีที่ดินและสิ่งปลูกสร้าง ภาษีมรดก และภาษีสิ่งแวดล้อม เป็นต้น

**๕.๓.๔ การเข้าถึงกระบวนการยุติธรรมอย่างเสมอภาค** การคุ้มครองสิทธิขั้นพื้นฐาน และการเข้าถึงกระบวนการยุติธรรมอย่างเท่าเทียมโดยการเสริมศักยภาพและความเข้มแข็งด้านกฎหมายให้แก่ประชาชน รวมทั้งการปรับปรุงและบังคับใช้กฎหมายเพื่อลดปัญหาความเหลื่อมล้ำ เช่น กฎหมายป่าชุมชนกฎหมายภาษี มรดก กฎหมายที่ดิน เป็นต้น

#### **๕.๔ การรองรับการเชื่อมโยงภูมิภาคและความเป็นเมือง**

**๕.๔.๑ การลงทุนด้านโครงสร้างพื้นฐานและสิ่งแวดล้อมของเมือง** เตรียมความพร้อมรองรับความเป็นเมือง ทั้งด้านการบริหารจัดการด้านผังเมืองด้านสาธารณูปโภค สาธารณูปการ ระบบคมนาคมขนส่ง ระบบบริหารจัดการสิ่งแวดล้อม ระบบการศึกษาและระบบสาธารณสุขที่ได้มาตรฐาน มีคุณภาพ และเพียงพอต่อความต้องการของคนในเมือง รวมทั้งเสริมสร้างความสามารถในการบริหารจัดการเมืองตามระดับ การพัฒนา

#### **๕.๔.๒ การพัฒนาด้านการขนส่งและโลจิสติกส์เชื่อมโยงกับเพื่อนบ้าน**

ส่งเสริมและเร่งรัดการพัฒนากระบวนการบริหารจัดการโลจิสติกส์ของประเทศเพื่อเพิ่มความสามารถในการแข่งขันของประเทศทั้งด้านการค้า การลงทุน และการบริการ โดยคำนึงถึงการเป็นมิตรต่อสิ่งแวดล้อม (Green Logistics) สนับสนุนให้เกิดความร่วมมือในห่วงโซ่อุปทาน และปรับปรุงกฎหมาย กฎระเบียบ รวมทั้งปรับลดกระบวนการด้านอำนวยความสะดวกทางการค้า ขนส่ง และโลจิสติกส์ให้มีความสะดวกและมีประสิทธิภาพต่อภาคธุรกิจอย่างแท้จริง

**๕.๔.๓ การส่งเสริมการลงทุน การค้าชายแดน และการจัดตั้งเขตพัฒนาเศรษฐกิจพิเศษ** ให้ ความสำคัญกับนโยบายส่งเสริมการลงทุนและการค้าชายแดนเพื่อดึงดูดให้นักลงทุนในภูมิภาคเข้ามาลงทุนในไทย และประเทศเพื่อนบ้าน รวมทั้งส่งเสริมการจัดตั้งเขตพัฒนาเศรษฐกิจพิเศษในพื้นที่ชายแดนโดยให้ความสำคัญกับการลงทุนโครงสร้างพื้นฐาน การส่งเสริมการลงทุนและสิทธิประโยชน์ การบริหารจัดการแรงงานต่างด้าว และการให้บริการจุดเดียวเบ็ดเสร็จ เพื่อช่วยอำนวยความสะดวกด้านการค้าชายแดนและการผ่านแดนระหว่างไทยกับ ประเทศในภูมิภาคมากขึ้น

#### **๕.๕ การสร้างความเจริญเติบโตทางเศรษฐกิจและสังคมอย่างเป็นมิตรกับสิ่งแวดล้อม**

**๕.๕.๑ การรักษาทุนทางธรรมชาติเพื่อการเติบโตสีเขียว ใช้ประโยชน์จากทุนธรรมชาติ** โดย คำนึงถึงขีดจำกัดและศักยภาพในการฟื้นตัว ปกป้องรักษาทรัพยากรป่าไม้ โดยสนธิกำลังของทุกภาคส่วนนำ ระบบสารสนเทศมาใช้ในการบริหารจัดการ บังคับใช้กฎหมายอย่างมีประสิทธิภาพและเป็นธรรม เพิ่มพื้นที่ป่า ไม้โดยส่งเสริมการปลูกไม้มีค่าทางเศรษฐกิจระยะยาว อนุรักษ์และใช้ประโยชน์ความหลากหลายทางชีวภาพอย่าง ยั่งยืนและแบ่งปันผลประโยชน์อย่างเป็นธรรม รวมทั้งผลักดันแนวทางการประเมินมูลค่าของระบบนิเวศและการ สร้างรายได้จากการอนุรักษ์ จัดสรรที่ดินให้แก่ผู้ยากไร้ กระจายการถือครองที่ดิน จัดทำฐานข้อมูลที่ดินเพื่อการ บริหารจัดการอย่างเป็นระบบ การจัดเก็บภาษีที่ดินในอัตราก้าวหน้า กำหนดเพดานการถือครองที่ดินที่เหมาะสม

และกำหนดมาตรการป้องกันการถือครองที่ดินของคนต่างชาติ บริหารจัดการน้ำเพื่อให้เกิดความยั่งยืน บูรณาการระหว่างหน่วยงานอย่างเป็นระบบ สร้างศูนย์ข้อมูลทรัพยากรน้ำ จัดตั้งองค์กรบริหารจัดการน้ำในระดับพื้นที่ เช่น คณะกรรมการลุ่มน้ำ และองค์กรผู้ใช้น้ำ คุ้มครองทรัพยากรทางทะเลและชายฝั่ง ลดความขัดแย้งเชิงนโยบายระหว่างการพัฒนาโครงสร้างพื้นฐาน การท่องเที่ยว การประมง และวิถีชีวิตของชุมชนบริหารจัดการแร่ โดยกำหนดปริมาณที่เหมาะสมในการนำแร่มาใช้ประโยชน์ คำนึงถึงความจำเป็นและมูลค่าในอนาคต บังคับใช้มาตรการควบคุมผลกระทบจากการทำเหมืองแร่ที่ก่อมลพิษต่อสภาพแวดล้อมและสุขภาพอนามัยของประชาชน

**๕.๕.๒ การส่งเสริมการบริโภคที่เป็นมิตรกับสิ่งแวดล้อม** สร้างระบบหมุนเวียนวัสดุที่ใช้แล้ว ที่มีประสิทธิภาพ ขับเคลื่อนสู่ Zero Waste Society ผ่านมาตรการต่างๆ เช่น การปฏิรูประบบภาษีและค่าธรรมเนียมเพื่อสิ่งแวดล้อม การศึกษาเพื่อสิ่งแวดล้อม มาตรฐานและฉลากสินค้า เป็นต้น

**๕.๕.๓ การส่งเสริมการผลิต การลงทุน และการสร้างงานสีเขียว** เพื่อยกระดับประเทศสู่เศรษฐกิจและสังคมที่เป็นมิตรกับสิ่งแวดล้อม พัฒนาคลัสเตอร์อุตสาหกรรมสีเขียว ส่งเสริมผู้ประกอบการที่สามารถปรับระบบห่วงโซ่อุปทานหรือห่วงโซ่คุณค่าที่เป็นมิตรกับสิ่งแวดล้อม (Green Supply Chain/Green Value Chain) ส่งเสริมการทำการเกษตรกรรมยั่งยืน รวมทั้งส่งเสริมภาคบริการที่มีผลกระทบต่อสิ่งแวดล้อมน้อย เพื่อให้ประเทศไทยมีศักยภาพให้มีความก้าวหน้ามากขึ้นในการขับเคลื่อนเศรษฐกิจ

**๕.๕.๔ การจัดการมลพิษและรักษาคุณภาพสิ่งแวดล้อม** ด้วยการเร่งรัดการควบคุมมลพิษทั้งทางอากาศ ชยะ น้ำเสีย และของเสียอันตราย ที่เกิดจากการผลิตและบริโภค เพื่อสร้างคุณภาพสิ่งแวดล้อมที่ดีให้กับประชาชน เร่งรัดแก้ไขปัญหาการจัดการขยะเป็นลำดับแรก โดยส่งเสริมให้เกิดกลไกการคัดแยกขยะเพื่อนำกลับมาใช้ใหม่ให้มากที่สุด เร่งกำจัดขยะมูลฝอยตกค้างสะสมในสถานที่กำจัดในพื้นที่วิกฤต สร้างรูปแบบการจัดการขยะมูลฝอยและของเสียอันตรายที่เหมาะสม เน้นการแปรรูปเป็นพลังงาน สร้างวินัยของคนในชาติมุ่งสู่การจัดการที่ยั่งยืน โดยให้ความรู้แก่ประชาชน และการบังคับใช้กฎหมาย

**๕.๕.๕ การพัฒนาความร่วมมือด้านสิ่งแวดล้อมระหว่างประเทศ** ผลักดันการจัดทำแผนแม่บทการบริหารจัดการทรัพยากรธรรมชาติและสิ่งแวดล้อมของอาเซียน หาแนวทางการร่วมมือกับอาเซียน และอนุภูมิภาคลุ่มน้ำโขงในประเด็นการขนส่งข้ามพรมแดน การเคลื่อนย้ายแรงงาน การบริหารจัดการพลังงาน และการบริหารจัดการทรัพยากรธรรมชาติ

**๕.๕.๖ การเพิ่มขีดความสามารถในการปรับตัวเพื่อรองรับการเปลี่ยนแปลงสภาพภูมิอากาศ และการบริหารจัดการเพื่อลดความเสี่ยงด้านภัยพิบัติ** เพิ่มขีดความสามารถในการรับมือและปรับตัวต่อการเปลี่ยนแปลงสภาพภูมิอากาศ เพิ่มศักยภาพในการลดการปล่อยก๊าซเรือนกระจกให้กับทุกภาคส่วน ส่งเสริมการวิจัยและพัฒนาทางวิทยาศาสตร์ เทคโนโลยี และนวัตกรรมเพื่อลดผลกระทบและปรับตัวต่อการเปลี่ยนแปลงสภาพภูมิอากาศ พัฒนาระบบฐานข้อมูลและระบบการเตือนภัย ตลอดจนส่งเสริมความร่วมมือระหว่างประเทศ ด้านการเปลี่ยนแปลงสภาพภูมิอากาศและภัยพิบัติทางธรรมชาติ ให้ความสำคัญกับการป้องกันน้ำท่วม วางแผนป้องกันเมืองและพื้นที่ชายฝั่ง พัฒนาเมืองที่สามารถปรับตัวและยืดหยุ่นต่อการเปลี่ยนแปลงสภาพภูมิอากาศ (Climate Resilience City) การให้บริการของระบบนิเวศ ส่งเสริมการลงทุนของภาคเอกชนในการรับมือภัยพิบัติโดยสร้างแนวป้องกันตามธรรมชาติ และการจัดทำแผนธุรกิจต่อเนื่อง รวมทั้งการพัฒนาระบบการจัดการภัยพิบัติให้มีประสิทธิภาพพร้อมรองรับแนวโน้มการเกิดภัยพิบัติที่รุนแรงในอนาคต

## **๕.๖ การบริหารราชการแผ่นดินที่มีประสิทธิภาพ**

**๕.๖.๑ การสร้างความโปร่งใสในทุกขั้นตอนของการปฏิบัติราชการ** โดยให้มีช่องทางให้ทุกภาคส่วนสามารถเข้าถึง เข้าตรวจสอบข้อมูลของภาครัฐและร้องเรียนได้ เช่น ข้อมูลการประกวดราคาจัดซื้อ จัดจ้างโครงการของทางราชการ ข้อมูลการประมูลโครงการ ผู้ชนะการประมูลและราคาปิดประมูลข้อมูล

ความก้าวหน้าตามกระบวนการยุติธรรม เช่น คดีที่ไม่ดำเนินการตามหลักธรรมาภิบาล คดีทุจริตคอร์รัปชันและคดีที่ประชาชนให้ความสนใจในแต่ละยุคสมัย ฯลฯ

**๕.๖.๒ การพัฒนาบุคลากรภาครัฐ** ให้มีความเป็นมืออาชีพและเพียงพอต่อการขับเคลื่อนภารกิจภาครัฐร่วมกับภาคเอกชนและภาคประชาสังคมที่เปลี่ยนแปลงไป เพื่อให้ระบบราชการเล็กกะทัดรัดแต่มีความคล่องตัวและมีประสิทธิภาพสูง

**๕.๖.๓ การสร้างรูปแบบการพัฒนา อปท. ให้เหมาะสม** สามารถรับมือการเปลี่ยนแปลงทางด้านเศรษฐกิจ สังคมและสิ่งแวดล้อม รวมทั้งเป็นแกนหลักในการประสานเครือข่ายและเชื่อมโยงภาคส่วนต่างๆ ในระดับพื้นที่ได้อย่างมีประสิทธิภาพ

**๕.๖.๔ การสร้างระบบตรวจสอบ ติดตามและประเมินผลที่มีประสิทธิภาพ** สร้างผลงานที่มีคุณภาพ รวดเร็วและน่าเชื่อถือ สามารถเป็นเครื่องมือให้กับคณะรัฐมนตรีประกอบการตัดสินใจในเชิงนโยบายได้ โดยเฉพาะอย่างยิ่งการติดตาม ประเมินผลโครงการใหญ่ๆ ที่มีการใช้จ่ายงบประมาณเป็นจำนวนมาก และเป็นโครงการที่มีผลกระทบในวงกว้าง

### **๑.๓ แผนพัฒนาภาค/แผนพัฒนากลุ่มจังหวัด/แผนพัฒนาจังหวัด**

#### **(๑) แผนพัฒนาภาคกลางตอนล่าง ๒ (พ.ศ.๒๕๕๗ – พ.ศ.๒๕๖๐)**

จากการวิเคราะห์ศักยภาพด้านเศรษฐกิจ สังคม ทรัพยากรธรรมชาติและสิ่งแวดล้อมของกลุ่มจังหวัดภาคกลางตอนล่าง ๒ ประกอบกับการพิจารณาจากความต้องการของภาคประชาชน สภาพแวดล้อมทั้งภายในและภายนอกของกลุ่มจังหวัด (SWOT) จากการมีส่วนร่วมของทุกภาคส่วนในกลุ่มจังหวัดได้แก่ ภาคประชาชน ภาคธุรกิจเอกชน และภาครัฐ โดยคำนึงถึงความเชื่อมโยงสอดคล้องกับแนวนโยบายของรัฐบาล ยุทธศาสตร์ตั้งแต่ยุทธศาสตร์ระดับชาติ ยุทธศาสตร์ระดับภาค สามารถจัดทำแผนพัฒนากลุ่มจังหวัด และกำหนดประเด็นยุทธศาสตร์กลุ่มจังหวัด ภาคกลางตอนล่าง ๒ ได้ดังนี้

#### **ยุทธศาสตร์กลุ่มจังหวัดภาคกลางตอนล่าง ๒**

##### **วิสัยทัศน์**

“ฐานเพื่อการลงทุนด้านอุตสาหกรรม อาหาร และการท่องเที่ยวเชิงนิเวศ”

ความท้าทายที่สำคัญของกลุ่มจังหวัด

- ที่อยู่อาศัยของสัตว์ทะเลถูกทำลายลง จึงต้องสร้างแหล่งที่อยู่อาศัยสัตว์ทะเล(ปะการังเทียม) อย่างต่อเนื่อง เพื่อสร้างระบบนิเวศให้เกิดความยั่งยืน
- ความเชื่อมโยงของการท่องเที่ยวและพื้นที่เศรษฐกิจยังไม่ครอบคลุม
- พื้นที่ชายฝั่งทะเลถูกกัดเซาะเฉลี่ยปีละ ๕ เมตร จึงต้องดำเนินการป้องกันและแก้ไขอย่างเร่งด่วน
- แมลงศัตรูพืช(มะพร้าว) ระบาดในพื้นที่ ๔ จังหวัด

##### **พันธกิจ**

- สร้างและฟื้นฟูทุนธรรมชาติและทรัพยากรน้ำ เพื่อเป็นฐานในการลงทุนทางอุตสาหกรรม เกษตรกรรม และการท่องเที่ยว
- สร้างระบบเชื่อมโยงแหล่งท่องเที่ยว พื้นที่เศรษฐกิจ และการค้าชายแดนสู่ AEC
- ลดความรุนแรงปัญหาการกัดเซาะชายฝั่ง
- หยุดการระบาดของแมลงศัตรูพืช (มะพร้าว)

##### **เป้าประสงค์**

- สัตว์น้ำมีที่อยู่อาศัยและเพาะพันธุ์
- ไม่มีระบาดของแมลงศัตรูพืช(มะพร้าว)

- แหล่งท่องเที่ยวและพื้นที่เศรษฐกิจมีความเชื่อมโยงเป็น ระบบสู่ AEC
- การกักเซาะฝั่งทะเลได้รับการแก้ไขอย่างยั่งยืน

#### ประเด็นยุทธศาสตร์

ประเด็นยุทธศาสตร์ที่ ๑ การสร้างต้นทุนทางทรัพยากรเพื่อการลงทุน

กลยุทธ์ที่ ๑.๑ สร้างปะการังเทียม เพื่อเป็นแหล่งที่อยู่อาศัยของสัตว์น้ำ

กลยุทธ์ที่ ๑.๒ พัฒนาขีดความสามารถในการกำจัดแมลงศัตรูพืชและถ่ายทอดเทคโนโลยีการผลิตพืช

ปลอดภัยให้แก่เกษตรกร

ประเด็นยุทธศาสตร์ที่ ๒ ความเชื่อมโยงของการท่องเที่ยวและพื้นที่เศรษฐกิจ AEC

กลยุทธ์ที่ ๒.๑ ก่อสร้างถนนเชื่อมโยงการท่องเที่ยวและพื้นที่เศรษฐกิจ

กลยุทธ์ที่ ๒.๒ สร้างความสัมพันธ์ทางการท่องเที่ยวและการค้า ณ จุดผ่านแดนถาวรไทย-เมียนมาร์

ประเด็นยุทธศาสตร์ที่ ๓ การกักเซาะฝั่งทะเล

กลยุทธ์ที่ ๓.๑ ปักไม้ไผ่ชะลอกคลื่น

กลยุทธ์ที่ ๓.๒ สร้างเขื่อนกันทรายและคลื่น

กลยุทธ์ที่ ๓.๓ เรียงหินใหญ่กันคลื่น

## ๒. แผนพัฒนาจังหวัดเพชรบุรี

ยุทธศาสตร์การพัฒนาจังหวัดเพชรบุรี (พ.ศ.๒๕๖๑ – ๒๕๖๕)

### วิสัยทัศน์

“เมืองเศรษฐกิจพอเพียงต้นแบบและเมืองน่าอยู่ น่ากิน น่าเที่ยวระดับประเทศ

### พันธกิจ

- เสริมสร้างขีดความสามารถของจังหวัดรองรับการแข่งขัน รองรับการพัฒนาตามทิศทาง การพัฒนาประเทศไทยที่มั่นคง มั่งคั่ง ยั่งยืน เป็นประเทศที่พัฒนาแล้ว

- เสริมสร้างความพร้อมของอุตสาหกรรมการท่องเที่ยวที่เข้มแข็ง เป็นมิตรกับสิ่งแวดล้อม และสร้างรายได้สู่ชุมชน สร้างงาน อาชีพแก่ประชาชน สร้างเศรษฐกิจจังหวัด

- ส่งเสริม สนับสนุนการพัฒนาการเกษตร และเกษตรอุตสาหกรรมก้าวหน้าแบบครบวงจรให้มีศักยภาพในการผลิตที่มีคุณภาพ

- เสริมสร้างสังคมคุณภาพ ให้มีสุขภาวะ เรียนรู้ และปรับตัวได้อย่างมีศักยภาพในการจัดการตนเองเป็นชุมชนพอเพียง ประชาชนมีความมั่นคงในชีวิตเป็นชุมชน ปลอดภัย อบอุ่น น่าอยู่

- อนุรักษ์ทรัพยากรธรรมชาติและ การบริหารจัดการ โดยการมีส่วนร่วม ของทุกภาคส่วน

- พัฒนาโครงสร้างพื้นฐานการคมนาคม และระบบโลจิสติกส์รองรับการพัฒนาเศรษฐกิจ สังคม ความมั่นคง และคุณภาพชีวิต

- พัฒนาระบบการบริหารจัดการภาครัฐให้มีความทันสมัย ธรรมภิบาล พัฒนาขีดสมรรถนะบุคลากรภาครัฐทุกระดับให้มีความพร้อมรองรับยุทธศาสตร์จังหวัด และทิศทางการพัฒนาประเทศ

### ประเด็นยุทธศาสตร์

ประเด็นยุทธศาสตร์ที่ ๑ การพัฒนาความมั่นคงด้านเศรษฐกิจจากฐานการท่องเที่ยว การค้า

การบริการ และการเกษตรแบบครบวงจร

ประเด็นยุทธศาสตร์ที่ ๒ การเสริมสร้างความมั่นคง ความสงบเรียบร้อย และสังคมคุณภาพที่

พึ่งตนเองได้ด้วยศาสตร์พระราชา

ประเด็นยุทธศาสตร์ที่ ๓ การบริหารจัดการทรัพยากรธรรมชาติ สิ่งแวดล้อม อย่างสมดุลและ

## ยั่งยืน

### ๒.ยุทธศาสตร์ขององค์กรปกครองส่วนท้องถิ่น

#### ๒.๑ วิสัยทัศน์

พัฒนาสามตำบลให้เป็นเมืองน่าอยู่ มุ่งสู่คุณภาพชีวิตที่ดีและเป็นสังคมแห่งการเรียนรู้ อนุรักษ์ ศิลปวัฒนธรรม ภูมิปัญญาท้องถิ่นที่ดั่งงาม ควบคู่การบริหารจัดการที่ดี

#### ๒.๒ ยุทธศาสตร์

- ๑.ยุทธศาสตร์การพัฒนาโครงสร้างพื้นฐาน
- ๒.ยุทธศาสตร์การจัดระเบียบชุมชน และการจัดการทรัพยากรธรรมชาติและสิ่งแวดล้อม
- ๓.ยุทธศาสตร์การส่งเสริมการศึกษาและพัฒนาคุณภาพชีวิต
- ๔.ยุทธศาสตร์การส่งเสริม วัฒนธรรมและนันทนาการ
- ๕.ยุทธศาสตร์พัฒนากระบวนการบริหารจัดการที่ดีในองค์กร และการมีส่วนร่วมของประชาชน

#### ๒.๓ เป้าประสงค์

๑. การคมนาคม มีความสะดวก รวดเร็ว ปลอดภัย มีระบบสาธารณสุขปโภค สาธารณูปการ เพียงพอ ทัวถึง
- ๒.ทรัพยากรธรรมชาติและสิ่งแวดล้อมคงอยู่และใช้ประโยชน์อย่างสมดุล
๓. ประชาชนมีความรู้ มีคุณภาพชีวิตที่ดีรวมทั้งมีสุขภาพแข็งแรง ห่างไกลยาเสพติด
๔. วัฒนธรรมและภูมิปัญญาท้องถิ่นคงอยู่สืบไป
๕. การบริหารงานมีประสิทธิภาพ ประสิทธิผลและประชาชนได้เข้ามามีส่วนร่วมในการพัฒนา ท้องถิ่นแบบบูรณาการ

#### ๒.๔ ค่าเป้าหมาย

- ๑.พัฒนาโครงสร้างพื้นฐาน สาธารณูปโภค สาธารณูปการให้ได้มาตรฐานและเพียงพอกับ ความต้องการของประชาชน ตามศักยภาพ ของ อบต.
- ๒.จัดการทรัพยากรธรรมชาติและสิ่งแวดล้อมให้ยั่งยืนควบคู่กับวิถีชีวิตชุมชน
๓. พัฒนาระบบการศึกษา ส่งเสริมเศรษฐกิจในชุมชนให้มีความเข้มแข็ง และส่งเสริมการ สาธารณสุข
๔. อนุรักษ์และพัฒนาศิลปวัฒนธรรมอันดีงามและภูมิปัญญาท้องถิ่น
- ๕ ปรับปรุงและพัฒนาระบบการบริหารจัดการ

#### ๒.๕ กลยุทธ์/แนวทาง

##### โครงสร้างพื้นฐาน

๑. พัฒนา ปรับปรุง บำรุงรักษา ถนน สะพาน ท่อระบายน้ำ
  ๒. พัฒนา ปรับปรุง บำรุงรักษาแหล่งน้ำและขยายระบบประปาหมู่บ้าน/ประปาส่วน ภูมิภาค
  ๓. ขยายเขตบริการไฟฟ้า/ไฟฟ้าสาธารณะให้ทั่วถึง บำรุงรักษาไฟฟ้าสาธารณะ
- ##### การจัดระเบียบชุมชนและการจัดการทรัพยากรธรรมชาติและสิ่งแวดล้อม
๑. รักษาความสงบเรียบร้อย และความปลอดภัยในชีวิตและทรัพย์สิน
  ๒. สร้างจิตสำนึก และความตระหนักในการจัดการทรัพยากรธรรมชาติและสิ่งแวดล้อม

๓. บำบัดและจัดการขยะ

การส่งเสริมการศึกษา และพัฒนาคุณภาพชีวิต

๑. พัฒนาการศึกษทั้งในระบบ และนอกระบบ
๒. พัฒนาและส่งเสริมอาชีพให้ประชาชนมีรายได้เพิ่มขึ้น
๓. การส่งเสริมสวัสดิการสังคม
๔. ส่งเสริมสุขภาพอนามัย การป้องกันโรค รวมถึงการป้องกันและแก้ไขปัญหายาเสพติด

ส่งเสริมศาสนา วัฒนธรรม และนันทนาการ

๑. ส่งเสริมศาสนา ศิลปวัฒนธรรม จารีตประเพณี ภูมิปัญญาท้องถิ่น
๒. ส่งเสริมกีฬาและนันทนาการ

กระบวนการบริหารจัดการที่ดีในองค์กร และการมีส่วนร่วมของประชาชน

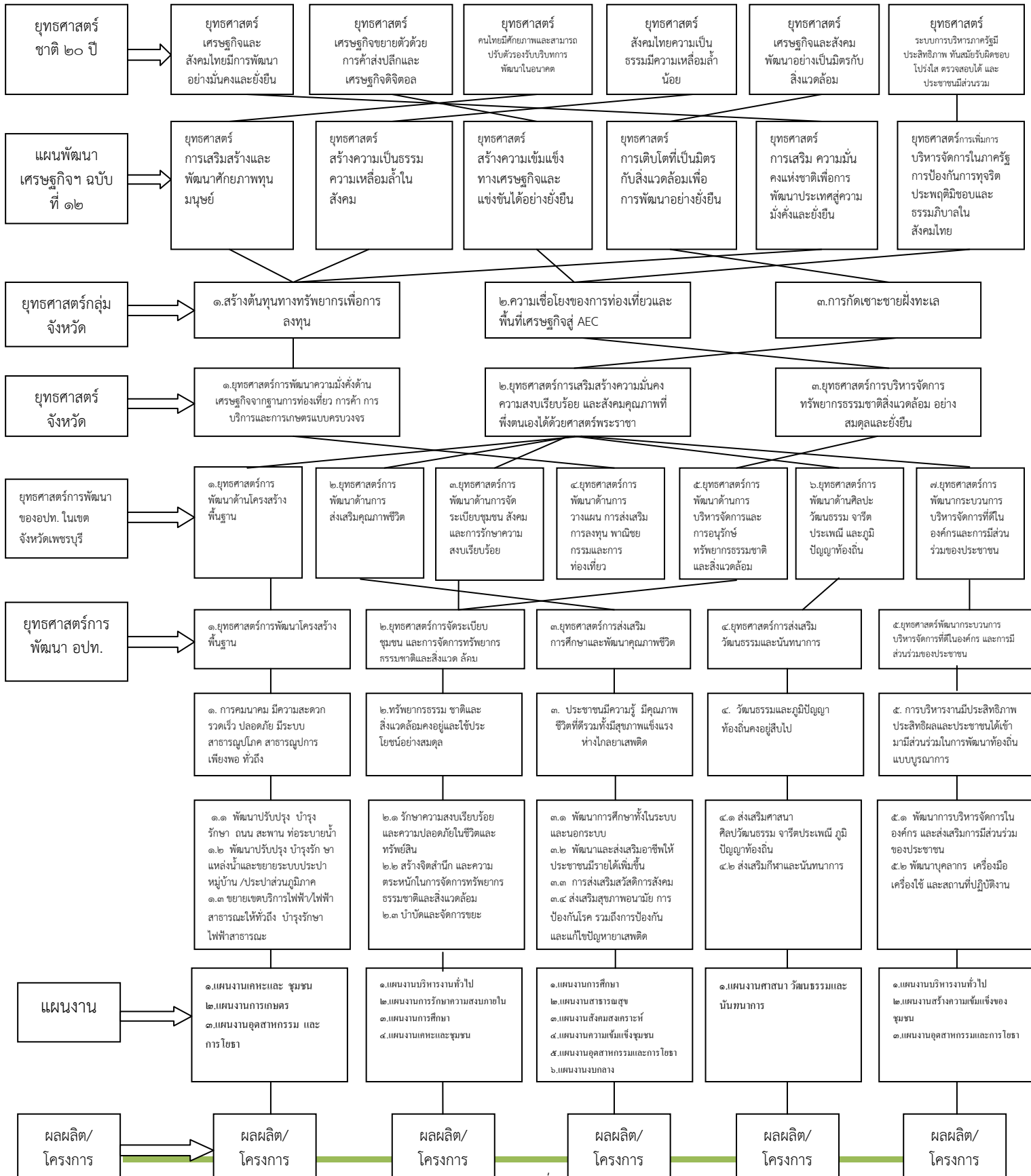
๑. พัฒนาการบริหารจัดการในองค์กร และส่งเสริมการมีส่วนร่วมของประชาชน
- ๒ พัฒนาบุคลากร เครื่องมือ เครื่องใช้ และสถานที่ปฏิบัติงาน

**๒.๖ จุดยืนทางยุทธศาสตร์ (Positioning) ของ องค์การบริหารส่วนตำบลโรงเข้**

๑. มีการเกษตรที่เป็นฐานหลักที่สามารถรองรับวิกฤตเศรษฐกิจได้ เป็นแหล่งผลิตอาหารที่สำคัญ
๒. มีภูมิประเทศและอากาศรวมทั้งสภาวะแวดล้อมที่เหมาะสมแก่การทำเกษตร
๓. มีโครงการคมนาคมขนส่ง สามารถติดต่อได้ตลอดพื้นที่ทั้งจังหวัด มีถนนสายหลักตัดผ่าน

### ๒.๗ ความเชื่อมโยงของยุทธศาสตร์ในภาพรวม

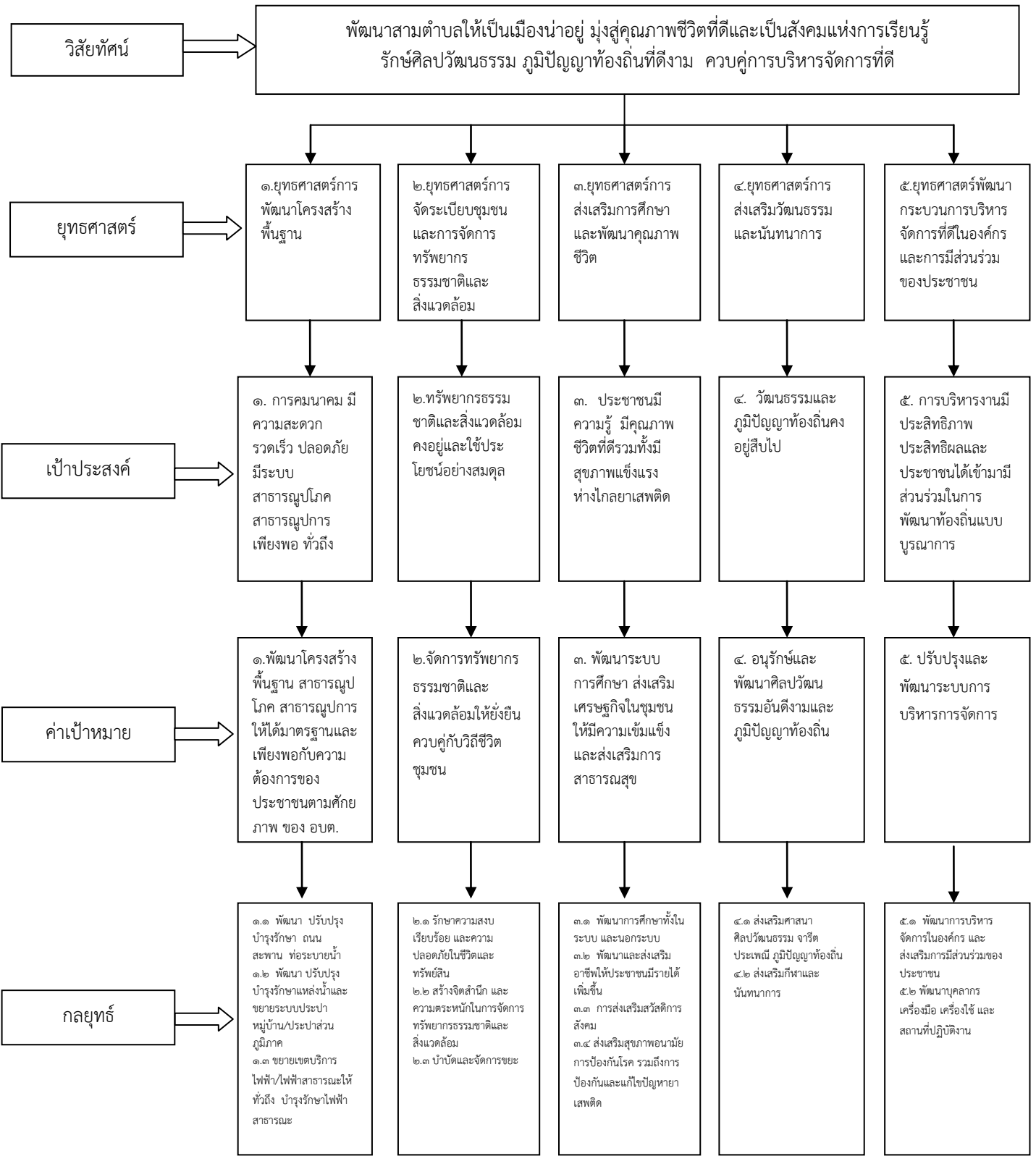
## โครงสร้างความเชื่อมโยงแผนยุทธศาสตร์การพัฒนาศูนย์การบริหารส่วนตำบลโรงเข้ พ.ศ.๒๕๖๑ -๒๕๖๕



แผนพัฒนาท้องถิ่น (พ.ศ.๒๕๖๑ - ๒๕๖๕) ขององค์การบริหารส่วนตำบลโรงเข้



# ยุทธศาสตร์การพัฒนาขององค์การบริหารส่วนตำบลโรงเข้ Strategy Map



### ๓. การวิเคราะห์เพื่อพัฒนาท้องถิ่น

#### ๓.๑ การวิเคราะห์กรอบการจัดทำยุทธศาสตร์ขององค์กรปกครองส่วนท้องถิ่น

องค์การบริหารส่วนตำบลโรงเข้ ได้จัดทำแผนพัฒนาท้องถิ่นสี่ปีขององค์การบริหารส่วนตำบลโรงเข้ (พ.ศ. ๒๕๖๑ - ๒๕๖๔) โดยมีแนวคิดในการวางแผนให้สอดคล้องกับ การพัฒนาตามนโยบายของรัฐบาล แผนพัฒนาเศรษฐกิจและสังคมแห่งชาติ แผนการบริหารราชการแผ่นดิน ยุทธศาสตร์ประเทศ (Country Strategy) ยุทธศาสตร์การพัฒนาจังหวัด /อำเภอ ยุทธศาสตร์การพัฒนาพื้นที่ การพัฒนาตามนโยบายของผู้บริหารท้องถิ่น เพื่อให้แผนยุทธศาสตร์การพัฒนานำไปสู่การแก้ไขปัญหาและสนองตอบความต้องการของประชาชนในเขตองค์การบริหารส่วนตำบลอย่างแท้จริง

#### ๓.๒. การสรุปสถานการณ์พัฒนา (อาจเป็นการวิเคราะห์จุดแข็ง จุดอ่อน โอกาส และอุปสรรค)

##### ๑.๑ การวิเคราะห์ปัญหาและความต้องการของประชาชน

###### ๑) ปัญหาด้านโครงสร้างพื้นฐาน

- ๑.๑ ถนนภายในหมู่บ้านทุกหมู่บ้านเกิดการชำรุด เป็นหลุม เป็นบ่อ ทำให้การคมนาคมไม่สะดวก และถนนในหมู่บ้านคับแคบยากต่อการพัฒนา
- ๑.๒ ระบบकुคลองส่งน้ำชำรุด
- ๑.๓ น้ำประปา และไฟฟ้าสาธารณะยังไม่ครบทุกครัวเรือน

###### ความต้องการพัฒนาตำบล

- ปรับปรุงแก้ไขสภาพถนนให้อยู่ในสภาพดีและได้มาตรฐานทุกแห่ง
- ปรับปรุงระบบकुคลองให้อยู่ในสภาพดีทุกแห่ง
- ให้น้ำประปา และไฟฟ้าสาธารณะครอบคลุมทุกครัวเรือน

###### ๒) ปัญหาด้านเศรษฐกิจ

ประชาชนในตำบลส่วนใหญ่ประกอบอาชีพเกษตรกรรม ทำให้มีรายได้น้อย และขาดการประกอบอาชีพเสริม

###### ความต้องการพัฒนาตำบล

- ส่งเสริมและสนับสนุนให้มีการรวมกลุ่มเกษตรกรและกลุ่มอาชีพต่าง ๆ เพื่อสร้างรายได้เสริม และให้นำเศรษฐกิจแบบพอเพียงแบบพึ่งตนเองมาใช้
- ให้ประชาชนมีอาชีพที่มั่นคงมีรายได้เพียงพอต่อการดำรงชีวิตอย่างน้อยร้อยละ ๘๐ ของประชาชนทั้งตำบล

###### ๓) ปัญหาด้านสังคม

แนวทางการพัฒนา

ผู้สูงอายุ คนพิการที่ยากจนยังได้รับการดูแลไม่ทั่วถึง

๓.๒ การเกิดอุบัติเหตุบริเวณทางแยกบ่อยครั้ง

๓.๓ ขาดบุคลากร และอุปกรณ์การบรรเทาสาธารณภัย

๓.๔ ขาดการอนุรักษ์วัฒนธรรมและภูมิปัญญาท้องถิ่น

๓.๕ ราษฎรไม่ให้ความสำคัญของการศึกษาระดับอนุบาลและปฐมวัย

###### ความต้องการพัฒนาตำบล

- การสงเคราะห์และจัดสวัสดิการแก่ผู้สูงอายุ คนพิการที่ยากจนให้มีคุณภาพชีวิตที่ดีขึ้นอย่างทั่วถึง
- สนับสนุนและส่งเสริมการสร้างชุมชนให้มีความเข้มแข็งพร้อมกับการป้องกันบรรเทาสาธารณภัยต่าง ๆ

- ส่งเสริมให้ประชาชนทั้งตำบลช่วยกันอนุรักษ์วัฒนธรรม ประเพณี ภูมิปัญญาท้องถิ่น
  - ส่งเสริมให้ผู้ปกครองเห็นความสำคัญของการศึกษาระดับอนุบาลและปฐมวัย
- ๔) ปัญหาด้านสาธารณสุข
- ๔.๑ มีการแพร่ระบาดของยุงลายซึ่งเป็นพาหะของโรคไข้เลือดออก
  - ๔.๒ การให้บริการสาธารณสุขยังไม่ครอบคลุมและทั่วถึง
- ความต้องการพัฒนาตำบล
- ให้มีการส่งเสริมประชาชนในการมีส่วนร่วมและรู้จักวิธีการรักษาความสะอาดทุกครัวเรือน
  - โดยมีการส่งเสริมให้ประชาชนรู้จักป้องกันตนเองจากโรคติดต่อตามฤดูกาลอย่างน้อยร้อยละ ๘๐ ของครัวเรือนทั้งหมด
  - ส่งเสริมให้มีการสร้างภูมิคุ้มกันโรคแก่ประชาชนทุกคน
- ๕) ปัญหาด้านการเมือง การบริหาร
- ๕.๑ ประชาชนยังขาดการเรียนรู้และมีจิตสำนึกที่ดีของการมีส่วนร่วมทางการเมือง
  - ๕.๒ ประชาชนยังไม่รู้จักกฎหมายใหม่ ๆ ที่เกี่ยวข้องกับการดำรงชีวิตประจำวัน
  - ๕.๓ ยังขาดที่ทำกร อบต.ที่ถาวร และเทคโนโลยีการรับรู้ข้อมูลข่าวสารที่ทันสมัย
- ความต้องการพัฒนาตำบล
- ให้มีการประชาสัมพันธ์ส่งเสริมเกี่ยวกับ อบต. ให้ประชาชนทราบ
  - ให้มีการส่งเสริมประชาชนทั้งตำบลโดยมีส่วนร่วมในการแก้ไขปัญหาและพัฒนาตำบลด้วยตนเอง
  - ปรับปรุงอาคารสถานที่ และเครื่องมือเครื่องใช้ให้ทันสมัยและเพียงพอแก่การให้บริการประชาชนในตำบล
- ๖) ปัญหาด้านทรัพยากรธรรมชาติและสิ่งแวดล้อม
- ๖.๑ ขาดจิตสำนึกในการอนุรักษ์ทรัพยากรธรรมชาติและสิ่งแวดล้อม
  - ๖.๒ การทิ้งขยะในตำบล การกำจัดขยะยังไม่ถูกวิธี
- ความต้องการพัฒนาตำบล
- ส่งเสริมให้ประชาชนรู้จักการอนุรักษ์สิ่งแวดล้อมและทรัพยากรธรรมชาติ
  - จัดให้มีการกำจัดขยะมูลฝอยอย่างมีประสิทธิภาพ