

ส่วนที่ ๕

การติดตามและประเมินผลยุทธศาสตร์

๑. การติดตามและประเมินผลยุทธศาสตร์

แนวทางการพิจารณาการติดตามและประเมินผลแผนพัฒนาท้องถิ่นตามระเบียบกระทรวงมหาดไทย ว่าด้วยการจัดแผนพัฒนาขององค์กรปกครองส่วนท้องถิ่น พ.ศ. ๒๕๔๘ แก้ไขเพิ่มเติมถึง ฉบับที่ ๒ พ.ศ. ๒๕๕๙ เป็นแบบที่กำหนดให้คณะกรรมการติดตามและประเมินผลแผนพัฒนาท้องถิ่น ดำเนินการให้คะแนนตามเกณฑ์ที่กำหนดไว้ ซึ่งเป็นส่วนหนึ่งของการติดตามและประเมินผลแผนพัฒนา โดยดำเนินการให้แล้วเสร็จภายในหก สิบวัน นับแต่วันที่ประกาศใช้งบประมาณรายจ่าย มีรายละเอียด ดังนี้

๑. แนวทางการพิจารณาการติดตามและประเมินผลยุทธศาสตร์เพื่อความสอดคล้องแผนพัฒนาท้องถิ่นสี่ปี ประกอบด้วย

๑.๑ ข้อมูลสภาพทั่วไปและข้อมูลพื้นฐานขององค์กรปกครองส่วนท้องถิ่น ๒๐ คะแนน

๑.๒ การวิเคราะห์สถานการณ์และศักยภาพ ๑๕ คะแนน

๑.๓ ยุทธศาสตร์ ๖๕ คะแนน ประกอบด้วย

(๑) ยุทธศาสตร์ขององค์กรปกครองส่วนท้องถิ่น ๑๐ คะแนน

(๒) ยุทธศาสตร์ขององค์กรปกครองส่วนท้องถิ่นในเขตจังหวัด ๑๐ คะแนน

(๓) ยุทธศาสตร์จังหวัด ๑๐ คะแนน

(๔) วิสัยทัศน์ ๕ คะแนน

(๕) กลยุทธ์ ๕ คะแนน

(๖) เป้าประสงค์ของแต่ละประเด็นกลยุทธ์ ๕ คะแนน

(๗) จุดยืนทางยุทธศาสตร์ ๕ คะแนน

(๘) แผนงาน ๕ คะแนน

(๙) ความเชื่อมโยงของยุทธศาสตร์ในภาพรวม ๕ คะแนน

(๑๐) ผลผลิต/โครงการ ๕ คะแนน

คะแนนรวม ๑๐๐ คะแนน เกณฑ์ที่ควรได้เพื่อให้เกิดความสอดคล้องและขับเคลื่อน การพัฒนาท้องถิ่นขององค์กรปกครองส่วนท้องถิ่น ไม่ควรน้อยกว่าร้อยละ ๘๐ (๘๐ คะแนน)

๒. แนวทางการพิจารณาการติดตามและประเมินผลโครงการเพื่อความสอดคล้องแผนพัฒนาท้องถิ่นสี่ปี ประกอบด้วย

๒.๑ การสรุปสถานการณ์การพัฒนา ๑๐ คะแนน

๒.๒ การประเมินผลการนำแผนพัฒนาท้องถิ่นสี่ปีไปปฏิบัติในเชิงปริมาณ ๑๐ คะแนน

๒.๓ การประเมินผลการนำแผนพัฒนาท้องถิ่นสี่ปีไปปฏิบัติในเชิงคุณภาพ ๑๐ คะแนน

๒.๔ ยุทธศาสตร์และแผนงาน ๑๐ คะแนน

๒.๕ โครงการพัฒนา ๖๐ คะแนน ประกอบด้วย

(๑) ความชัดเจนของชื่อโครงการ ๕ คะแนน

(๒) กำหนดวัตถุประสงค์สอดคล้องกับโครงการ ๕ คะแนน

/(๓) เป้าหมาย...

- (๓) เป้าหมาย (ผลผลิตของโครงการ) มีความชัดเจนนำไปสู่การตั้งงบประมาณได้
ถูกต้อง ๕ คะแนน
 - (๔) โครงการมีความสอดคล้องกับแผนยุทธศาสตร์ชาติ ๒๐ ปี ๕ คะแนน
 - (๕) เป้าหมาย (ผลผลิตของโครงการ) มีความสอดคล้องกับแผนพัฒนาเศรษฐกิจและ
สังคมแห่งชาติ ฉบับที่ ๑๒ ๕ คะแนน
 - (๖) โครงการมีความสอดคล้องกับ Thailand ๔.๐ ๕ คะแนน
 - (๗) โครงการสอดคล้องกับยุทธศาสตร์จังหวัด ๕ คะแนน
 - (๘) โครงการแก้ไขปัญหาความยากจนหรือการเสริมสร้างให้ประเทศชาติมั่นคง มั่งคั่ง
ยั่งยืนภายใต้หลักประชารัฐ ๕ คะแนน
 - (๙) งบประมาณ มีความสอดคล้องกับเป้าหมาย(ผลผลิตของโครงการ) ๕ คะแนน
 - (๑๐) มีการประมาณการราคาถูกต้องตามหลักวิธีการงบประมาณ ๕ คะแนน
 - (๑๑) มีการกำหนดตัวชี้วัด (KPI) และสอดคล้องกับวัตถุประสงค์และผลที่คาดว่าจะ
ได้รับ ๕ คะแนน
 - (๑๒) ผลที่คาดว่าจะได้รับ สอดคล้องกับวัตถุประสงค์ ๕ คะแนน
- คะแนนรวม ๑๐๐ คะแนน เกณฑ์ที่ควรได้เพื่อให้เกิดความสอดคล้องและขับเคลื่อน
การพัฒนาท้องถิ่นขององค์กรปกครองส่วนท้องถิ่น ไม่ควรน้อยกว่าร้อยละ ๘๐ (๘๐ คะแนน)

**๓. แนวทางการพิจารณาการติดตามประเมินผลยุทธศาสตร์เพื่อความสอดคล้องแผนพัฒนา
ท้องถิ่นสี่ปีขององค์กรปกครองส่วนท้องถิ่น ประเด็นการพิจารณา**

- ๑. ข้อมูลสภาพทั่วไปและข้อมูลพื้นฐานขององค์กรปกครองส่วนท้องถิ่น ๒๐ คะแนน
 - ๒. การวิเคราะห์สถานการณ์และศักยภาพ ๑๕ คะแนน
 - ๓. ยุทธศาสตร์ ๖๕ คะแนน ประกอบด้วย
 - (๑) ยุทธศาสตร์ขององค์กรปกครองส่วนท้องถิ่น ๑๐ คะแนน
 - (๒) ยุทธศาสตร์ขององค์กรปกครองส่วนท้องถิ่นในเขตจังหวัด ๑๐ คะแนน
 - (๓) ยุทธศาสตร์จังหวัด ๑๐ คะแนน
 - (๔) วิสัยทัศน์ ๕ คะแนน
 - (๕) กลยุทธ์ ๕ คะแนน
 - (๖) เป้าประสงค์ของแต่ละประเด็นกลยุทธ์ ๕ คะแนน
 - (๗) จุดยืนทางยุทธศาสตร์ ๕ คะแนน
 - (๘) แผนงาน ๕ คะแนน
 - (๙) ความเชื่อมโยงของยุทธศาสตร์ในภาพรวม ๕ คะแนน
 - (๑๐) ผลผลิต/โครงการ ๕ คะแนน
- คะแนนรวม ๑๐๐ คะแนน

๒. การติดตามและประเมินผลโครงการ

องค์การบริหารส่วนตำบลโรงเข้ ใช้ติดตามและประเมินผลโครงการ โดยใช้ตัวแบบวัดผลในเชิง
ปริมาณและคุณภาพ ตามที่จะกล่าวต่อไปในหัวข้อที่ ๓.๑ และมีหลักการประเมินผลโครงการสำคัญ คือ การ
ติดตามและประเมินผลโครงการว่าบรรลุวัตถุประสงค์ที่กำหนดไว้ในโครงการทุกประการหรือไม่อย่างไร

/๓.สรุปผล...

๓.สรุปผลการพัฒนาท้องถิ่นในภาพรวม

๓.๑ การวัดผลในเชิงปริมาณและเชิงคุณภาพ

โดยใช้แบบสำหรับติดตามและประเมินผลเชิงปริมาณและคุณภาพ

- (๑) แบบตัวบ่งชี้การปฏิบัติงาน (Performance Indicators)
- (๒) แบบบัตรคะแนน (Scorecard Model) หรือ Scorecard Model ของ Kaplan & Norton
- (๓) แบบมุ่งวัดผลสัมฤทธิ์ (Result Framework Model (RF))
- (๔) แบบเชิงเหตุผล (Logical Model)
- (๕) แบบวัดกระบวนการปฏิบัติงาน (Process Performance Measurement System (PPMS))
- (๖) แบบการประเมินโดยใช้วิธีการแก้ปัญหาหรือเรียนรู้จากปัญหาที่เกิดขึ้น หรือ Problem-solving Method
- (๗) แบบการประเมินแบบมีส่วนร่วม (Participatory Method)
- (๘) แบบการประเมินผลกระทบ (Impact Evaluation)
- (๙) แบบการประเมินความเสี่ยง (Risk Assessment Model)
- (๑๐) แบบประเมินตนเอง (Self-Assessment Model)
- (๑๑) แบบอื่นๆ ที่องค์กรปกครองส่วนท้องถิ่นกำหนดขึ้น ทั้งนี้ต้องอยู่ภายใต้กรอบข้อ (๑) – (๑๐) หรือเป็นแบบผสมก็ได้

เชิงปริมาณ (Quantity) เชิงคุณภาพ (Quality) ผลที่ได้จริงๆ คืออะไร ค่าใช้จ่าย(Cost) เวลา (Time) เป็นไปตามที่กำหนดไว้หรือไม่
ประชาชนได้ประโยชน์อย่างไรหรือราชการได้ประโยชน์อย่างไร
วัดผลนั้นได้หรือไม่ หรือวัดได้เท่าไร (Key Performance Indicator : KPIs)
ผลกระทบ (Impact)

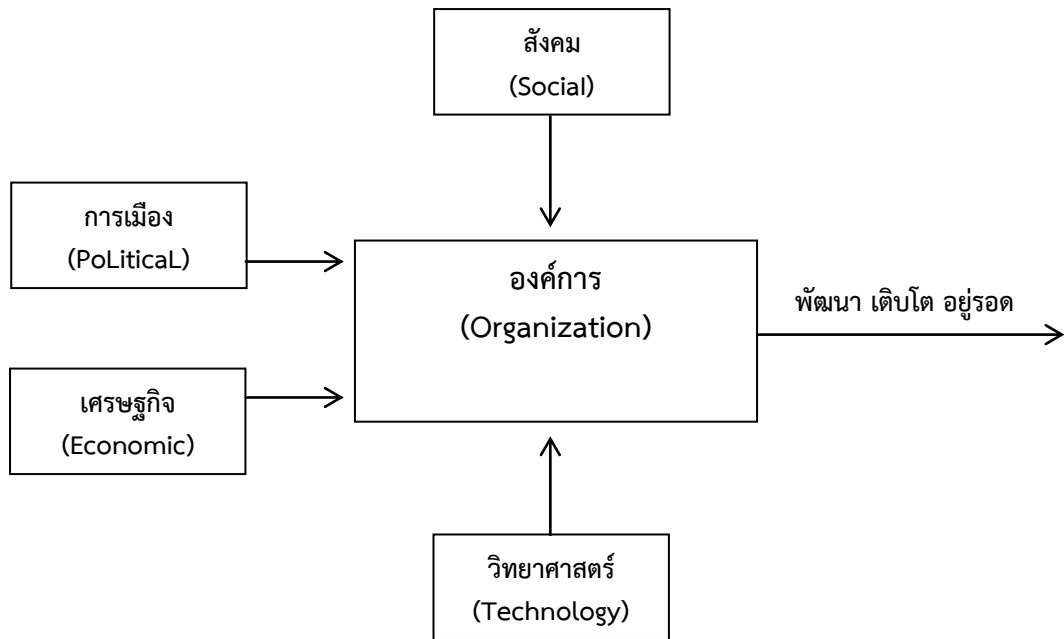
๔. ข้อเสนอแนะในการจัดทำแผนพัฒนาท้องถิ่นในอนาคต

๔.๑ ผลกระทบนำไปสู่ออนาคต (เช่น จะทำ สนับสนุน ส่งเสริม ป้องกัน อย่างไร เป็นต้น)

ในทฤษฎีทางวิชาการการจัดการ ซึ่งว่า องค์กรต่างๆ ไม่ว่าจะเป็นองค์กรภาครัฐหรือองค์กรภาคเอกชนจะพัฒนา เติบโตและอยู่รอดได้ต้องมีการปรับตัวให้เข้ากับการเปลี่ยนแปลงของสภาพแวดล้อมภายนอก ๔ ประการ (PEST) ตลอดเวลา ซึ่งประกอบด้วย

- ๑) สิ่งแวดล้อมด้านการเมือง (Political Environment)
- ๒) สิ่งแวดล้อมด้านเศรษฐกิจ (Economic Environment)
- ๓) สิ่งแวดล้อมด้านสังคม (Social Environment) และ
- ๔) สิ่งแวดล้อมด้านวิทยาการใหม่ๆ (Technology)

/จากแผนภาพ...



จากแผนภาพ องค์การบริหารส่วนตำบลมีฐานะเป็นองค์กรภาครัฐองค์หนึ่ง จึงมีความจำเป็นที่จะต้องมีความสามารถในการปรับตัวให้เข้ากับการเปลี่ยนแปลงของสิ่งแวดล้อมต่างๆ ๔ ประการดังที่กล่าวมาแล้ว เพื่อให้องค์กรพัฒนาเติบโตและอยู่รอดต่อไปได้ วิสัยทัศน์ในการปฏิบัติงานในองค์กรปกครองส่วนท้องถิ่นต้องวิเคราะห์ตามสิ่งแวดล้อมที่จะเปลี่ยนแปลงไปทั้ง ๔ ประการ ดังนี้

๑) การปรับตัวให้เข้ากับการเมือง (PoLiticaL Environment) ที่เปลี่ยนแปลง

หากกล่าวถึงการปกครองของไทยในปัจจุบัน อาจแบ่งระดับการเมืองออกได้เป็น ๒ ระดับ ได้แก่ การเมืองระดับชาติ และการเมืองระดับท้องถิ่น การเมืองระดับชาติ ได้แก่ การเมืองระดับรัฐบาล สมาชิกสภาผู้แทนราษฎร สมาชิกวุฒิสภา ในส่วนของการเมืองระดับท้องถิ่นนั้นยังสามารถแบ่งแยกย่อยออกได้เป็นหลายประเภท เช่น การเมืองของ อบจ. เทศบาล หรือ อบต. หรือแม้กระทั่งการเมืองในระดับหมู่บ้านที่จะต้องมีการเลือกตั้งผู้ใหญ่บ้านโดยราษฎรในหมู่บ้านนั้นๆ เป็นต้น

ในสภาพข้อเท็จจริงปัจจุบันและผลงานวิจัยต่างๆ ที่เกี่ยวข้องต่างชี้ว่าการเมืองในระดับชาติยังมีอิทธิพลต่อการเมืองในระดับท้องถิ่นอยู่หลายประการ เช่น การเลือกตั้งในระดับท้องถิ่นต้องอาศัยภาพลักษณ์ของพรรคการเมืองระดับชาติเพื่อช่วยในการหาเสียง การให้เงินอุดหนุนเฉพาะกิจจากส่วนกลางมายังองค์กรปกครองส่วนท้องถิ่นโดยเลือกให้เฉพาะท้องถิ่นที่เป็นพรรคพวกเดียวกันกับราชการส่วนกลาง เป็นต้น

ในอนาคต อำนาจหน้าที่และบทบาทของนักการเมืองท้องถิ่นและข้าราชการท้องถิ่นจะเป็นอย่างไรนั้น ส่วนหนึ่งก็ขึ้นอยู่กับสิ่งแวดล้อมทางการเมืองโดยเฉพาะอย่างยิ่งอิทธิพลจากการเมืองระดับชาติซึ่งถ่ายทอดออกมาเป็นนโยบายของรัฐที่มีต่อ อปท. ซึ่งมักสลับสับเปลี่ยนกันเป็น ๒ กรณี กล่าวคือการรวมอำนาจการปกครอง (Centralization) หรือ การกระจายอำนาจการปกครอง (Decentralization) ดังนั้น ผู้ที่จะปฏิบัติงานใน อบต. จึงจำเป็นที่จะต้องทราบความเคลื่อนไหวของนโยบายรัฐอยู่ตลอดเวลา เพื่อบริหารจัดการอปท. ให้เข้ากับสภาวะการณ์ดังกล่าวที่เปลี่ยนแปลงอยู่ตลอดเวลา

ในส่วนของ...

ในส่วนของปัจจัยการเมืองระดับท้องถิ่นด้วยกันเองนั้น ทุกฝ่ายที่เกี่ยวข้องจะต้องเข้าใจบทบาทหน้าที่ของตนเอง ซึ่งโดยหลักการแล้วการตัดสินใจกำหนดนโยบายควรเป็นหน้าที่ของฝ่ายการเมืองท้องถิ่น ทุกฝ่ายควรต้องรู้ ความเคลื่อนไหวและการเปลี่ยนแปลงของการเมืองท้องถิ่นในทุกระดับทั้งระดับ อบจ. เทศบาล อบต. และ ระดับหมู่บ้าน เพราะการเมืองท้องถิ่นเหล่านี้มีความเชื่อมโยงสัมพันธ์กันและจะต้องมีผลกระทบต่อ อบต. ไม่ทางตรงก็ทางอ้อม ข้าราชการท้องถิ่นควรพยายามปรับข้อเท็จจริงในท้องถิ่นให้เข้ากับระเบียบกฎหมายของรัฐ ซึ่งในบางครั้งระเบียบกฎหมายอาจไม่เหมาะสมกับสภาพปัญหาและความต้องการของคนในท้องถิ่นก็ต้องเป็น หน้าที่ของข้าราชการท้องถิ่น ที่จะประยุกต์ให้กฎหมาย ให้สามารถใช้ได้จริงตามสภาพและบริบทแวดล้อมของ ท้องถิ่นนั้นๆ จึงจะได้ชื่อว่าเป็นนักบริหารการเปลี่ยนแปลง (Change Agent) อย่างแท้จริง

๒) การปรับตัวเข้ากับเศรษฐกิจ (Economic Environment) ที่เปลี่ยนแปลง

เมื่อสภาพเศรษฐกิจโดยรวมของประเทศไม่ดี ทำให้ประชาชนยากจนเพิ่มขึ้นเป็นสาเหตุของ ปัญหาอื่นๆ ที่กระทบต่อ อบต. ตามมาไม่ว่าจะเป็นปัญหายาเสพติด ปัญหาโสเภณีเด็ก ปัญหาประชาชน เรียกร้อง ในสิ่งที่สามารถแก้ไขปัญหาเฉพาะหน้ามากกว่าสิ่งที่แก้ไขปัญหาได้อย่างยั่งยืน เช่น ต้องการผ้าห่มกันหนาวฟรี เสื้อกันหนาวฟรี และของฟรีอื่นๆ จาก อบต. เป็นต้น ซึ่งสวนทางกับระเบียบกฎหมายและการ ตรวจสอบอย่างเข้มข้นของสำนักงานตรวจเงินแผ่นดิน ที่พยายามกำจัดขอบเขตการตัดสินใจขององค์กรปกครองส่วนท้องถิ่นในเรื่องของการแจกของให้แก่ราษฎร

อีกปัญหาหนึ่งประชาชนอาจขาดการมีส่วนร่วมทางการเมืองกับ อบต. เพราะต้องเอาเวลาไป ทำงานหาเงินเพื่อปากท้องของตนเองก่อนหรือบางครั้งอาจมีส่วนร่วมแค่การรับเงินแล้วไปลงคะแนนเสียง เลือกลงเลือกตั้ง รวมตลอดถึงปัญหาความยากจนของประชาชนจะสร้างความเข้มแข็งให้กับนโยบายประชานิยมไปโดยปริยาย ซึ่งอาจส่งผลกระทบในทางลบในระยะยาว โดยเฉพาะอย่างยิ่งเป็นการส่งเสริมลักษณะนิสัยการพึ่งพิงรัฐ อยู่ตลอดเวลาของประชาชน เป็นต้น

ดังนั้น การสร้างกระบวนทัศน์ (Paradigm) ทางความคิดให้แก่ประชาชนตามหลัก “ตนเป็นที่พึ่งแห่งตน” และ “ปรัชญาเศรษฐกิจพอเพียง” ความเป็นสิ่งสำคัญที่นักบริหารงาน อบต. ควรให้ความสนใจที่จะส่งเสริมและพัฒนาในประเด็นนี้

๓) การปรับตัวเข้ากับสังคม (Social Environment) ที่เปลี่ยนแปลง

ชุมชนแต่ละชุมชนมีสภาพทางสังคมและวัฒนธรรมที่แตกต่างกัน ดังนั้น การปฏิบัติงานในแต่ละพื้นที่ก็ต้องเผชิญกับสภาพทางสังคมและวัฒนธรรมที่แตกต่างกัน เช่น บางพื้นที่อาจเป็นสังคมของคนพุทธ บางพื้นที่อาจเป็นสังคมของคนคริสต์หรืออิสลาม บางพื้นที่เป็นสังคมปฐมภูมิ (ชุมชนชนบท) บางพื้นที่เป็นสังคมทุติยภูมิ (ชุมชนในเมือง) บางพื้นที่ประชาชนให้ความร่วมมือกับกิจกรรมของ อบต. เป็นอย่างดี บางพื้นที่ประชาชนขาดความร่วมมือ บางพื้นที่อาจเป็นสังคมที่ประกอบด้วยชนเผ่าต่างๆ มากมาย เป็นต้น

สภาพของสังคมไทยมักเป็นสังคมอุปถัมภ์ ผู้บริหารท้องถิ่นอาจมีแนวโน้มที่จะตัดสินใจกำหนดนโยบายไปตอบสนองต่อกลุ่มญาติพี่น้องของตน กลุ่มอื่นที่แพ้การเลือกตั้งเมื่อไม่ได้รับการตอบสนองก็หาทางโจมตี ก่อให้เกิดความขัดแย้งที่รุนแรงขึ้นในสังคมท้องถิ่นมากกว่าในอดีต ดังนั้น บุคลากรใน อบต. จึงจำเป็นต้องเข้าใจผลกระทบที่มาจากสาเหตุการกระจายอำนาจสู่ท้องถิ่นที่ส่งผลโดยตรงต่อความสัมพันธ์ในสังคมท้องถิ่นยุคปัจจุบัน ต้องมีความสามารถบริหารงานบนความขัดแย้งในสังคม เพราะคงไม่มีสังคมใดในประเทศไทยที่จะมีคนที่ชอบสิ่งๆ หนึ่งได้หมด การปฏิบัติงานทุกอย่างย่อมมีการเห็นด้วย ไม่เห็นด้วย ต่อต้าน และไม่ต่อต้าน อยู่คู่กันสังคมประชาธิปไตยเสมอสำคัญเพียงแต่ว่าจะสามารถลดระดับหรือแก้ไขความขัดแย้งที่รุนแรงนั้นได้อย่างไร

/๔) การปรับตัว...

๔) การปรับตัวเข้ากับวิทยาการใหม่ๆ (Technology) ที่เปลี่ยนแปลง

ในปัจจุบันกรมส่งเสริมการปกครองท้องถิ่นมีนโยบายส่งเสริมการพัฒนาบุคลากรโดยการฝึกอบรมอยู่เป็นประจำ เช่น การฝึกอบรมการใช้คอมพิวเตอร์โปรแกรมต่างๆ การฝึกอบรมการจัดทำเว็บไซต์ องค์กร เป็นต้น ประกอบกับกรมส่งเสริมฯ มีเว็บไซต์เผยแพร่ข้อมูลข่าวสารต่างๆ ที่จำเป็นและเกี่ยวข้องกับการปฏิบัติงานของ อปท. ที่ปรับปรุงให้ทันสมัยอยู่ทุกวัน เช่น การเผยแพร่หนังสือสั่งการต่างๆ ผ่านช่องทางการสารบรรณอิเล็กทรอนิกส์ เป็นต้น หากพนักงานท้องถิ่นให้ความสำคัญในการอ่านหนังสือสั่งการของกรมส่งเสริมฯ ทางอินเทอร์เน็ตอยู่เป็นประจำ ก็จะนำมาซึ่งการบริหารงานที่มีประสิทธิภาพและไม่ขัดต่อระเบียบ กฎหมาย หนังสือสั่งการที่เปลี่ยนแปลงไปอยู่ตลอดเวลา

๔.๒ ข้อสังเกต ข้อเสนอแนะ ผลจากการพัฒนา (รวมถึงองค์ประกอบสำคัญของข้อมูลเพื่อนำไปสู่ ข้อเสนอแนะ เป็นต้น)

องค์การบริหารส่วนตำบลโรงเข้ มีข้อสังเกต ข้อเสนอแนะ ผลจากการพัฒนา โดยอิงการคาดการณ์การพัฒนาต่างๆ อยู่ภายใต้สิ่งแวดล้อมภายนอกต่างๆ ดังต่อไปนี้

๑) การเปลี่ยนแปลงในประเทศที่จะส่งผลกระทบต่อ อบต.

- รัฐธรรมนูญฉบับใหม่จะส่งผลกระทบต่อองค์กรปกครองส่วนท้องถิ่นอย่างไร
- แนวโน้มการยกฐานะจาก อบต. เป็นเทศบาลทั่วประเทศ
- แนวโน้มการควบรวมองค์กรปกครองส่วนท้องถิ่น
- การเพิ่มขึ้นหรือลดลงของการจัดสรรเงินงบประมาณให้ อบต.

๒) การเปลี่ยนแปลงในระดับภูมิภาคที่จะส่งผลกระทบต่อ อบต.

AEC หรือ Asean Economics Community คือ การรวมตัวของชาติในอาเซียน ๑๐ ประเทศ โดยมี ไทย พม่า ลาว เวียดนาม มาเลเซีย สิงคโปร์ อินโดนีเซีย ฟิลิปปินส์ กัมพูชา บรูไน เพื่อที่จะให้มีผลประโยชน์ทางเศรษฐกิจร่วมกัน จะมีรูปแบบคล้ายๆ กลุ่ม Euro Zone นั่นเอง จะทำให้มีผลประโยชน์อำนาจต่อรองต่างๆ กับ คู่ค้าได้มากขึ้น และการนำเข้า ส่งออกของชาติในอาเซียนก็จะเสรี ยกเว้นสินค้าบางชนิดที่แต่ละประเทศอาจจะขอไว้ไม่ลดภาษีนำเข้า (เรียกว่าสินค้าอ่อนไหว)

Asean จะรวมตัวเป็น ประชาคมเศรษฐกิจอาเซียนและมีผลเป็นรูปธรรม ณ วันที่ ๓๑ ธันวาคม ๒๕๕๘ ณ วันนั้นจะทำให้เปลี่ยนแปลงไปอย่างมากโดย AEC Blueprint (แบบพิมพ์เขียว) หรือแนวทางที่จะให้ AEC เป็นไปคือ

๑. การเป็นตลาดและฐานการผลิตเดียวกัน
๒. การเป็นภูมิภาคที่มีขีดความสามารถในการแข่งขันสูง
๓. การเป็นภูมิภาคที่มีการพัฒนาทางเศรษฐกิจที่เท่าเทียมกัน
๔. การเป็นภูมิภาคที่มีการบูรณาการเข้ากับเศรษฐกิจโลก

จากการที่องค์การบริหารส่วนตำบลโรงเข้ ได้กำหนดยุทธศาสตร์การพัฒนา ไว้จำนวน ๕ ยุทธศาสตร์ ดังนั้น จึงวิเคราะห์การเปลี่ยนแปลงในระดับภูมิภาค หรือ การเข้าสู่ AEC ที่จะส่งผลกระทบต่อองค์การบริหารส่วนตำบลโรงเข้ ในยุทธศาสตร์ต่างๆ ดังนี้

๑. ยุทธศาสตร์การพัฒนาด้านโครงสร้างพื้นฐาน

การเข้าสู่ประชาคมเศรษฐกิจอาเซียน (AEC) ของไทย ทำให้องค์กรปกครองส่วนท้องถิ่นโดยเฉพาะอย่างยิ่งองค์การบริหารส่วนตำบลโรงเข้ ต้องให้ความสำคัญกับการพัฒนาโครงสร้างพื้นฐานเพื่อรองรับการ

/หลังไหล...

หลังไหลเข้ามาของประชากรประเทศเพื่อนบ้านไม่ว่าจะเข้ามาในฐานะนักท่องเที่ยว คนทำงานหรือการอื่นใด การพัฒนาโครงสร้างพื้นฐานที่สำคัญ เช่น ถนน ป้ายจราจรที่มีภาษาอังกฤษและภาษาต่างประเทศที่จำเป็น เป็นต้น

๒. ยุทธศาสตร์การจัดระเบียบชุมชน และการจัดการทรัพยากร

- การเข้าสู่ประชาคมเศรษฐกิจอาเซียน (AEC) ของไทยทำให้องค์กรปกครองส่วนท้องถิ่นต้องให้ความสำคัญกับการจัดระเบียบชุมชนสังคมและความสงบเรียบร้อย มากขึ้นเนื่องจากกฎหมายและวัฒนธรรมของแต่ละชนชาติอาจมีความแตกต่างกัน ดังนั้น อาจมีการฝ่าฝืนกฎหมายจากชาวต่างประเทศในไทยมากขึ้นทั้งโดยตั้งใจและความไม่รู้กฎหมาย อีกทั้งอาจเกิดปัญหาการบุกรุกพื้นที่ป่า ด้วยสาเหตุทั้งที่เกิดจากคนไทยและชาวต่างชาติ สาเหตุที่เกิดจากคนไทยคือการเพิ่มขึ้นของจำนวนประชากรทำให้ที่ทำกินไม่เพียงพอต่อความต้องการ หรือการขายที่ดินให้นายทุนต่างชาติ แล้วไม่มีที่ทำกินจึงต้องบุกรุกพื้นที่สาธารณะ ส่วนสาเหตุจากชาวต่างชาติ อาจมีนายทุนเข้ามาทำลายทรัพยากรธรรมชาติและสิ่งแวดล้อม เช่น การตัดไม้เพื่อผลประโยชน์ทางเศรษฐกิจ มลพิษจากข้อเสียข้ามแดน เช่น อาจมีขยะข้ามแดน

- การเข้าสู่ประชาคมเศรษฐกิจอาเซียน (AEC) ของไทย ทำให้องค์กรปกครองส่วนท้องถิ่น โดยเฉพาะอย่างยิ่งองค์การบริหารส่วนตำบลโรงเข้ต้องให้ความสำคัญกับการจัดระเบียบชุมชนสังคม และความสงบเรียบร้อยมากขึ้น เนื่องจากกฎหมายและวัฒนธรรมของแต่ละชนชาติอาจมีความแตกต่างกันดังนั้น อาจมีการฝ่าฝืนกฎหมายจากชาวต่างประเทศในไทยมากขึ้นทั้งโดยตั้งใจและความไม่รู้กฎหมาย อีกทั้งอาจเกิดปัญหาอาชญากรรม ยาเสพติด เพิ่มมากขึ้นจากการหลั่งไหลของแรงงานต่างด้าวที่เข้ามาทำงานในไทยมากขึ้น

๓. ยุทธศาสตร์การส่งเสริมการศึกษาและพัฒนาคุณภาพชีวิต

- ปัญหาสังคมจะรุนแรงถ้าไม่ได้รับการวางแผนที่ดี เนื่องจากจะมีขยะจำนวนมากขึ้น ปัญหาการแบ่งชนชั้น ถ้าคนไทยทำงานกับคนต่างชาติที่ด้อยกว่า อาจมีการแบ่งชนชั้นกันได้จะมีชุมชนสลัมเกิดขึ้น และอาจมี พม่าทาว์น ลาวทาว์น กัมพูชาทาว์น ปัญหาอาชญากรรมจะรุนแรง สถิติการก่ออาชญากรรมจะเพิ่มขึ้นอย่างมากจากชนชั้นที่มีปัญหาคนจะทำผิดกฎหมายมากขึ้นเนื่องจากไม่รู้กฎหมาย

- ปัญหาด้านสาธารณสุขที่สำคัญของพื้นที่ไม่พ้น โรคติดต่อที่สำคัญ ไม่ว่าจะเป็นโรคเอดส์ ไข้เลือดออก SARs ไข้หวัดนกและโรคอื่นๆ ที่มีผลมาจากการเคลื่อนย้ายแรงงานเข้ามาในไทย การค้ามนุษย์และการท่องเที่ยว มีความเสี่ยงต่อการปนเปื้อน การแพร่ระบาดของโรคศัตรูพืชและโรคระบาดสัตว์

- การศึกษา ภาษาอังกฤษยังเป็นภาษาที่คนไทยมีความเชี่ยวชาญในการสื่อสารน้อยกว่าประเทศอื่นๆ ในอาเซียน ดังนั้น องค์การบริหารส่วนตำบลโรงเข้ จึงได้เริ่มต้นสนับสนุน ส่งเสริมการนำครูชาวต่างชาติจากมูลนิธิกระจกเงาเข้ามาสอนภาษาอังกฤษโดยการให้อยู่กินกับชาวบ้าน โรงเรียนในพื้นที่เพื่อนำร่องไปสู่โครงการอื่นๆ ในการเร่งรัดพัฒนาให้ประชาชนในพื้นที่มีทักษะในการสนทนาภาษาอังกฤษเพิ่มมากขึ้น

๔. ยุทธศาสตร์การส่งเสริม วัฒนธรรมและนันทนาการ

- ศาสนา อาจเกิดความขัดแย้งในการเผยแพร่ศาสนาของชาวต่างชาติที่เดินทางเข้ามาในไทยขึ้น เช่น อาจมีการเผยแพร่ศาสนาคริสต์ ศาสนาอิสลาม อาจมีการกระทบกระทั่งกันระหว่างผู้นับถือศาสนาที่แตกต่างกัน เช่น ชาวคริสเตียนมาท่องเที่ยวในวัดที่เป็นแหล่งท่องเที่ยวและมีการลบลู่อย่างรู้เท่าไม่ถึงการณ์ เป็นต้น

/วัฒนธรรม....

- วัฒนธรรม ประชาสังคม และวัฒนธรรมอาเซียน (ASEAN SOCIO-CULTURAL COMMUNITY) มีแผนปฏิบัติการด้านสังคมและวัฒนธรรมอาเซียนระบุในแผนปฏิบัติการเวียงจันทน์ที่สำคัญ คือ การพัฒนา มนุษย์และการสร้างอัตลักษณ์อาเซียน ต้องสร้างความตระหนักรู้ถึงความแตกต่างๆ ในมรดกทางวัฒนธรรม เช่น มุสลิมมีอาหารที่เป็นข้อห้าม ตามธรรมเนียมบรูไนไม่มีการจับมือกับเพศตรงข้าม การใช้มือซ้ายในการส่งของ หรือนามบัตรให้แก่ชาวมุสลิมถือเป็นสิ่งไม่สุภาพ เป็นต้น

๕. ยุทธศาสตร์พัฒนากระบวนการบริหารจัดการที่ดีในองค์กร

การบริหารภาครัฐต้องเร่งรัดพัฒนาให้ตอบสนองการให้บริการ โดยเฉพาะอย่างยิ่งการให้บริการใน ด้านการอนุญาต อนุมัติ ต่างๆ ซึ่งต้องมีคู่มือภาษาอังกฤษ จีน เป็นต้น เพื่อสื่อสารกับชาวต่างชาติที่ต้องการทำ นิติกรรมต่างๆ ซึ่งเกี่ยวกับรัฐ เช่น การเสียภาษีบำรุงท้องที่ การเสียภาษีป้าย เป็นต้น อีกทั้งเจ้าหน้าที่ ภาครัฐ จำต้องพัฒนาการใช้ภาษาอังกฤษให้อยู่ในระดับที่สื่อสารกับผู้ใช้บริการที่เป็นชาวต่างชาติ