

1. หลักการและเหตุผล

1.1 ประกาศคณะกรรมการกลางพนักงานส่วนตำบล (ก.อบต.) เรื่องมาตรฐานทั่วไปเกี่ยวกับอัตราตำแหน่ง และมาตรฐานของตำแหน่ง ลงวันที่ 22 พฤศจิกายน 2544 ข้อ 5 กำหนดให้คณะกรรมการพนักงานส่วนตำบล (ก.อบต.จังหวัด) กำหนดตำแหน่งพนักงานส่วนตำบลว่าจะมีตำแหน่งใด ระดับใด อยู่ในส่วนราชการใด จำนวนเท่าใด โดยให้คำนึงถึงภารกิจหน้าที่ความรับผิดชอบ ลักษณะงานที่ต้องปฏิบัติ ความยากและคุณภาพของงาน ปริมาณงาน ตลอดจนภาระค่าใช้จ่ายขององค์การบริหารส่วนตำบลที่จะต้องจ่ายในด้านบุคคล โดยให้องค์การบริหารส่วนตำบลจัดทำแผนอัตรากำลัง ของพนักงานส่วนตำบล เพื่อใช้ในการกำหนดตำแหน่ง โดยความเห็นชอบของคณะกรรมการพนักงานส่วนตำบล (ก.อบต.จังหวัด) ทั้งนี้ให้เป็นไปตามมาตรฐานหลักเกณฑ์และวิธีการที่คณะกรรมการกลางพนักงานส่วนตำบล (ก.อบต.) กำหนด

1.2 คณะกรรมการกลางพนักงานส่วนตำบล (ก.อบต.) ได้มีมติเห็นชอบประกาศกำหนดหลักเกณฑ์การจัดทำแผนอัตรากำลังพนักงานส่วนตำบลขององค์การบริหารส่วนตำบล โดยรัฐมนตรีว่าการกระทรวงมหาดไทยได้ลงนามประกาศ ณ วันที่ 21 สิงหาคม 2545 กำหนดแนวทางให้องค์การบริหารส่วนตำบลจัดทำแผนอัตรากำลังขององค์การบริหารส่วนตำบล เพื่อเป็นกรอบในการกำหนดตำแหน่งและการใช้ตำแหน่งพนักงานส่วนตำบล โดยให้เสนอ ก.อบต.จังหวัด พิจารณาให้ความเห็นชอบ โดยได้กำหนดให้องค์การบริหารส่วนตำบล แต่งตั้งคณะกรรมการจัดทำแผนอัตรากำลัง 3 ปี วิเคราะห์อำนาจหน้าที่และภารกิจขององค์การบริหารส่วนตำบล วิเคราะห์ความต้องการกำลังคน วิเคราะห์การวางแผนการใช้กำลังคน จัดทำกรอบอัตรากำลัง และกำหนดหลักเกณฑ์และเงื่อนไขในการกำหนดตำแหน่งพนักงานส่วนตำบลตามแผนอัตรากำลังจัดทำขึ้นในครั้งแรก

1.3 ประกาศคณะกรรมการพนักงานส่วนตำบลจังหวัดเพชรบุรี เรื่อง หลักเกณฑ์และเงื่อนไขเกี่ยวกับการบริหารงานบุคคลขององค์การบริหารส่วนตำบล ได้กำหนดหลักเกณฑ์ และวิธีปฏิบัติที่ได้กำหนดไว้ตามมาตรฐานทั่วไป ตามข้อ 1.1 และตามประกาศกำหนด ตามข้อ 1.2 ซึ่งคณะกรรมการกลางพนักงานส่วนตำบล (ก.อบต.) ได้ให้ความเห็นชอบแล้วในการประชุมคณะกรรมการพนักงานส่วนตำบล (ก.อบต.) ครั้งที่ 9/2545 เมื่อวันที่ 23 กันยายน 2545 และผู้ว่าราชการจังหวัดเพชรบุรี ในฐานะประธานคณะกรรมการพนักงานส่วนตำบลได้ลงนาม เมื่อวันที่ 22 พฤศจิกายน 2545 โดยมีผลบังคับใช้ตั้งแต่วันที่ 24 ตุลาคม 2545

จากหลักการและเหตุผลดังกล่าว องค์การบริหารส่วนตำบลโรงเข้ จึงได้จัดทำแผนอัตรากำลัง 3 ปี สำหรับปีงบประมาณ พ.ศ.2558 - 2560 ขึ้น

2. วัตถุประสงค์

1. เพื่อให้องค์การบริหารส่วนตำบล โรงเข้ มีโครงสร้างการแบ่งงานและระบบงานที่เหมาะสมไม่ซ้ำซ้อน รวมทั้งเพื่อปรับใช้กำลังคนของแต่ละส่วนราชการให้มีความเหมาะสม
2. เพื่อให้องค์การบริหารส่วนตำบล โรงเข้ มีการกำหนดตำแหน่ง การจัดอัตรากำลัง โครงสร้างให้เหมาะสมกับอำนาจหน้าที่ขององค์การบริหารส่วนตำบลตามพระราชบัญญัติสภาตำบลและองค์การบริหารส่วนตำบล พ.ศ. 2537(แก้ไขถึงปัจจุบัน) และตามพระราชบัญญัติกำหนดแผนและขั้นตอนการกระจายอำนาจให้องค์กรปกครองส่วนท้องถิ่น พ.ศ. 2542
3. เพื่อให้คณะกรรมการพนักงานส่วนตำบล (ก.อบต.) ตรวจสอบการกำหนดตำแหน่งและการใช้ตำแหน่งพนักงานส่วนตำบลให้เหมาะสม

4. เพื่อเป็นแนวทางในการดำเนินการวางแผนการใช้อัตรากำลัง การพัฒนาบุคลากรขององค์การบริหารส่วนตำบลโรงเข้ให้เหมาะสม

5. เพื่อให้องค์การบริหารส่วนตำบลมีการวางแผนอัตรากำลัง ว่างรองรับ การจัดสรรงบประมาณและบรรจุแต่งตั้งพนักงานส่วนตำบล เพื่อให้การบริหารขององค์การบริหารส่วนตำบลเกิดประโยชน์ต่อประชาชน เกิดผลสัมฤทธิ์ต่อภารกิจและยุบเลิกหน่วยงานที่ไม่จำเป็นการปฏิบัติภารกิจสามารถตอบสนองความต้องการของประชาชนได้เป็นอย่างดี

3. ขอบเขตแนวทางในการจัดทำแผนอัตรากำลัง 3 ปี

คณะกรรมการจัดทำแผนอัตรากำลังขององค์การบริหารส่วนตำบล โรงเข้ ซึ่งนายก องค์การบริหารส่วนตำบลโรงเข้ เป็นประธานเห็นสมควรให้จัดทำแผนอัตรากำลัง 3 ปี โดยให้มีขอบเขตเนื้อหาครอบคลุมในเรื่องต่าง ๆ ดังต่อไปนี้

1. วิเคราะห์ภารกิจ อำนาจหน้าที่ความรับผิดชอบขององค์การบริหารส่วนตำบล โรงเข้ ตามพระราชบัญญัติสภาตำบลและองค์การบริหารส่วนตำบล พ.ศ. 2537 และพระราชบัญญัติ กำหนดแผนขั้นตอนกระจายอำนาจให้องค์กรปกครองส่วนท้องถิ่น พ.ศ. 2542 ตลอดจนกฎหมายอื่น ให้สอดคล้องกับแผนพัฒนาเศรษฐกิจและสังคมแห่งชาติ แผนพัฒนาจังหวัด แผนพัฒนาอำเภอ แผนพัฒนาตำบล นโยบายของรัฐบาล และสภาพปัญหาของตำบล
2. กำหนดโครงสร้างการแบ่งส่วนราชการภายในและการจัดระบบงานเพื่อรองรับภารกิจตามอำนาจหน้าที่ความรับผิดชอบ ให้สามารถแก้ปัญหาของตำบลได้อย่างมีประสิทธิภาพ
3. กำหนดตำแหน่งในสายงานต่าง ๆ จำนวนตำแหน่งและระดับตำแหน่งให้เหมาะสมกับหน้าที่ความรับผิดชอบ ปริมาณงานและคุณภาพของงานรวมทั้งสร้างความก้าวหน้าในสายอาชีพของกลุ่มงานต่าง ๆ
4. จัดทำกรอบอัตรากำลัง 3 ปีโดยภาระค่าใช้จ่ายด้านการบริหารงานบุคคลต้องไม่เกิน ร้อยละ 40 ของงบประมาณรายจ่าย
5. ให้พนักงานส่วนตำบลทุกคน ได้รับการพัฒนาความรู้ความสามารถอย่างน้อยปีละ ๑ ครั้ง

4. สภาพปัญหาของพื้นที่และความต้องการของประชาชน

1.สภาพทั่วไป องค์การบริหารส่วนตำบลโรงเข้ตั้งอยู่ที่หมู่ที่ 3 บ้านดอนแจ่ง ตำบลโรงเข้ อำเภอบ้านลาด จังหวัดเพชรบุรี อยู่ห่างจากที่ว่าการอำเภอบ้านลาดประมาณ 7 กิโลเมตร มีอาณาเขตติดต่อดังนี้

ทิศเหนือ จรดตำบลเวียงคอย เทศบาลตำบลหัวสะพาน อำเภอมืองเพชรบุรี

ทิศตะวันออก จรดตำบลไร่ส้ม อำเภอมืองเพชรบุรี และตำบลบ้านหาด

ทิศใต้ จรดตำบลหนองกะปูล และตำบลท่าช้าง

ทิศตะวันตก จรดตำบลบ้านทาน และตำบลไร่โคก

พื้นที่ในเขตความรับผิดชอบขององค์การบริหารส่วนตำบล มีเนื้อที่ทั้งหมด ประมาณ 21.08 ตารางกิโลเมตร หรือประมาณ 13,175 ไร่ สภาพภูมิประเทศ พื้นที่ด้านทิศตะวันออกส่วนใหญ่เป็น ที่ราบลุ่มและคลองชลประทานไหลผ่านตลอดแนว ด้านทิศตะวันตกเป็นที่ราบสูง ทำให้สภาพพื้นที่มีความเหมาะสมในการทำการเกษตร ซึ่งส่วนใหญ่เป็นพื้นที่ทำนาและทำตาลโตนด การก่อสร้างบ้านเรือนมีลักษณะกระจายเป็นกลุ่ม ๆ สภาพอากาศฤดูร้อน ร้อนปานกลาง อยู่ในชัยภูมิที่ฤดูฝนแล้ง น้ำหลากมีโอกาสได้รับอุทกภัย ฤดูหนาว ไม่นานมากนัก มีถนนสามารถติดต่อกันได้ทุกหมู่บ้าน

เนื่องจากสภาตำบลโรงเข้ได้ยกฐานะเป็น อบต.โรงเข้ เมื่อวันที่ 9 กรกฎาคม 2547 และยุบสภาตำบลลาดโพธิ์ และสภาตำบลสะพานไกรเข้าร่วมกับอบต.โรงเข้ วันที่ 29 กันยายน 2547 ทำให้องค์การบริหารส่วนตำบลโรงเข้ มีพื้นที่รับผิดชอบ จำนวน 3 ตำบล ประกอบด้วย ตำบลโรงเข้ ตำบลลาดโพธิ์ และตำบลสะพานไกร มีจำนวนหมู่บ้านในเขตองค์การบริหารส่วนตำบลโรงเข้เต็มทั้งหมด 12 หมู่บ้าน ได้แก่

ตำบลโรงเข้

1. หมู่ที่ 1 บ้านหนองกาทอง
2. หมู่ที่ 2 บ้านนาออก
3. หมู่ที่ 3 บ้านดอนแจ่ง
4. หมู่ที่ 4 บ้านใหม่
5. หมู่ที่ 5 บ้านหัวโรง

ตำบลลาดโพธิ์

1. หมู่ที่ 1 บ้านวังบัว
2. หมู่ที่ 2 บ้านดอนข่อย - ไร่คา
3. หมู่ที่ 3 บ้านลาดโพธิ์
4. หมู่ที่ 4 บ้านเหมืองหอม

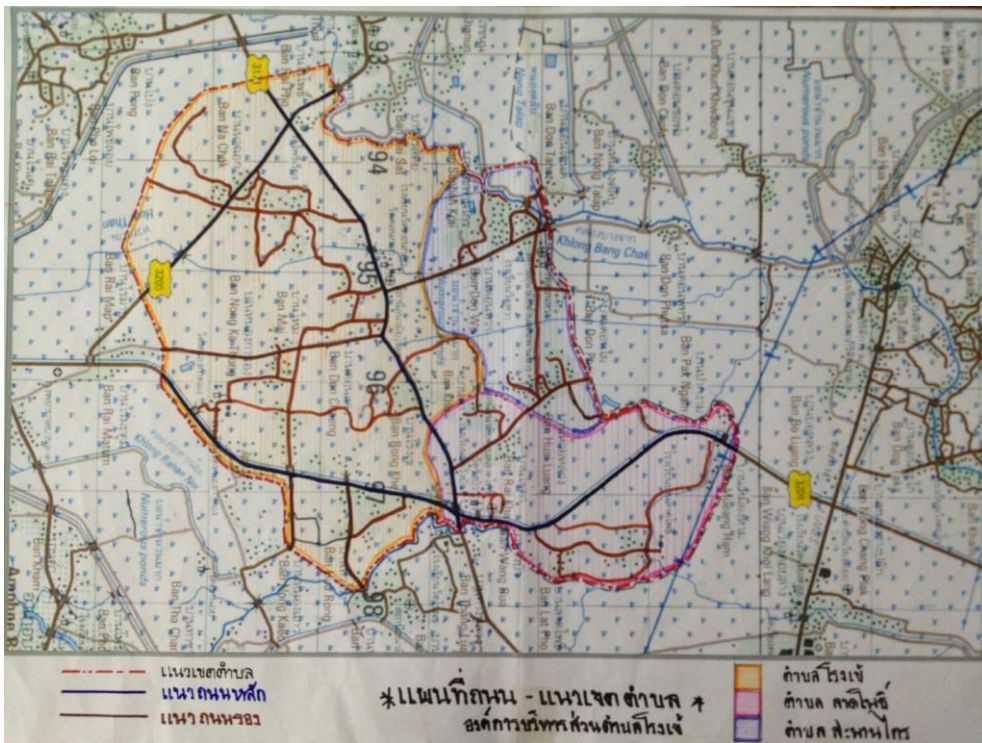
ตำบลสะพานไกร

1. หมู่ที่ 1 บ้านท้ายหลวง
2. หมู่ที่ 2 บ้านสะพานไกร
3. หมู่ที่ 3 บ้านดอนโตนด

จำนวนประชากรรวมทั้งสิ้น 4,185 คน แยกเป็นชาย 2,017 คน หญิง 2,168 คน

ตำบล	หมู่บ้าน	จำนวนครัวเรือนทั้งหมด	จำนวนประชากร (คน)		
			ชาย (คน)	หญิง (คน)	รวมทั้งสิ้น (คน)
โรงเข้	หมู่ที่ 1 บ้านหนองกาทอง	126	221	225	446
	หมู่ที่ 2 บ้านนาออก	189	298	331	629
	หมู่ที่ 3 บ้านดอนแจ่ง	68	112	98	210
	หมู่ที่ 4 บ้านใหม่	63	114	114	228
	หมู่ที่ 5 บ้านหัวโรง	170	287	329	616
ลาดโพธิ์	หมู่ที่ 1 บ้านวังบัว	96	150	161	311
	หมู่ที่ 2 บ้านดอนข่อย - ไร่คา	146	214	221	434
	หมู่ที่ 3 บ้านลาดโพธิ์	101	151	183	334
	หมู่ที่ 4 บ้านเหมืองหอม	51	87	78	165
สะพานไกร	หมู่ที่ 1 บ้านท้ายหลวง	120	166	204	370
	หมู่ที่ 2 บ้านสะพานไกร	98	178	192	370
	หมู่ที่ 3 บ้านดอนโตนด	19	40	32	72
รวมทั้งสิ้น	12 หมู่บ้าน	1,247	2,017	2,168	4,185

แผนที่แสดงอาณาเขตการปกครองขององค์การบริหารส่วนตำบลโรงเข้



2. สภาพทางเศรษฐกิจ เนื่องจากสภาพพื้นที่โดยทั่วไปเป็นที่ราบลุ่ม จึงมีความเหมาะสมในการทำการเกษตรกรรม ส่วนใหญ่เป็นการทำนา และมีบางส่วนที่ทำไร่ ทำสวนและปลูกผัก สำหรับการทำนาส่วนใหญ่สามารถทำได้ปีละ 2 ครั้ง หากชลประทานเปิดน้ำซึ่งอาศัยน้ำจากชลประทานเป็นหลัก หลังฤดูการทำนาจะปลูกพืชไร่และพืชผักสวนครัว ในด้านการเลี้ยง สัตว์ ได้แก่ โค กระบือ สุกร เป็ด และไก่ ส่วนใหญ่เป็นการเลี้ยงสำหรับบริโภคและใช้งาน และขายทำรายได้บ้างพอสมควร นอกจากนี้ยังมีบ้างที่ทำน้ำตาลโตนด รับจ้าง ค้าขาย และรับราชการแต่ไม่มากนัก

3. สภาพทางสังคม

3.1 การศึกษา

1. ศูนย์พัฒนาเด็กเล็ก จำนวน 5 แห่ง ได้แก่
 - ศูนย์พัฒนาเด็กเล็กบ้านหนองกาทอง (ได้รับถ่ายโอนจาก สปช.)
 - ศูนย์พัฒนาเด็กเล็กบ้านวังบัว (ได้รับถ่ายโอนจาก สปช.)
 - ศูนย์พัฒนาเด็กเล็กวัดหว่า (ได้รับถ่ายโอนจาก สปช.)
 - ศูนย์พัฒนาเด็กเล็กวัดดอนกอก (ได้รับถ่ายโอนจาก สปช.)
 - ศูนย์พัฒนาเด็กเล็กบ้านลาดโพธิ์ (องค์การบริหารส่วนตำบลโรงเข้จัดตั้งเอง)
2. โรงเรียนประถมศึกษา จำนวน 5 แห่ง ได้แก่
 - โรงเรียนวัดดอนกอก
 - โรงเรียนวัดวังบัว
 - โรงเรียนวัดหว่า
 - โรงเรียนบ้านลาดโพธิ์
 - โรงเรียนวัดหนองกาทอง
3. ที่อ่านหนังสือพิมพ์ประจำหมู่บ้าน จำนวน 12 แห่ง

3.2 สถาบันและองค์กรทางศาสนา

- วัด จำนวน 4 วัด ได้แก่ วัดวังบัว วัดดอนกอก วัดหนองกาทอง วัดดอนหว้า

3.3 การสาธารณสุข

โรงพยาบาลส่งเสริมสุขภาพตำบล 3 แห่ง ได้แก่

- โรงพยาบาลส่งเสริมสุขภาพตำบลโรงเข้
- โรงพยาบาลส่งเสริมสุขภาพตำบลลาดโพธิ์
- โรงพยาบาลส่งเสริมสุขภาพตำบลสะพานไกร

อัตรากำลังและใช้ส้วมราดน้ำ ร้อยละ 100

3.4 ความปลอดภัยในชีวิตและทรัพย์สิน

อยู่ในเขตความรับผิดชอบของ สภอ.บ้านลาด

สภาพปัญหาและความต้องการของประชาชน

เพื่อให้การวางแผนอัตรากำลัง 3 ปี ขององค์การบริหารส่วนตำบลโรงเข้ มีความครบถ้วน อันจะทำให้สามารถดำเนินการตามอำนาจหน้าที่ได้อย่างมีประสิทธิภาพ จึงจำเป็นที่จะต้อง วิเคราะห์สภาพปัญหาในเขตพื้นที่บนความจำเป็นพื้นฐานและความต้องการของประชาชนที่สำคัญ ดังนี้

1) ปัญหาด้านโครงสร้างพื้นฐาน

- 1.1 ถนนภายในหมู่บ้านทุกหมู่บ้านเกิดการชำรุด เป็นหลุม เป็นบ่อ ทำให้การคมนาคมไม่สะดวก และถนนในหมู่บ้านคับแคบยากต่อการพัฒนา
- 1.2 ระบบคูคลองส่งน้ำชำรุด
- 1.3 น้ำประปา และไฟฟ้าสาธารณะยังไม่ครบทุกหมู่บ้าน

ความต้องการพัฒนาตำบล

- ปรับปรุงแก้ไขสภาพถนนให้อยู่ในสภาพดีและได้มาตรฐานทุกแห่ง
- ปรับปรุงระบบคูคลองให้อยู่ในสภาพดีทุกแห่ง
- ให้มีน้ำประปา และไฟฟ้าสาธารณะครอบคลุมทุกหมู่บ้าน

2) ปัญหาด้านเศรษฐกิจ

ประชาชนในตำบลส่วนใหญ่ประกอบอาชีพเกษตรกรรมทำให้มีรายได้น้อย และขาดการประกอบอาชีพเสริม

ความต้องการพัฒนาตำบล

- ส่งเสริมและสนับสนุนให้มีการรวมกลุ่มเกษตรกรและกลุ่มอาชีพต่าง ๆ เพื่อสร้างรายได้เสริม และให้นำเศรษฐกิจแบบพอเพียงแบบพึ่งตนเองมาใช้

- ให้ประชาชนมีอาชีพที่มั่นคงมีรายได้เพียงพอต่อการดำรงชีวิตอย่างน้อยร้อยละ 80 ของประชาชนทั้งตำบล

3) ปัญหาด้านสังคม

- 3.1 ผู้สูงอายุ คนพิการที่ยากจนยังได้รับการดูแลไม่ทั่วถึง
- 3.2 การเกิดอุบัติเหตุบริเวณทางแยกบ่อยครั้ง
- 3.3 ขาดบุคลากร และอุปกรณ์การบรรเทาสาธารณภัย
- 3.4 ขาดการอนุรักษ์วัฒนธรรมและภูมิปัญญาท้องถิ่น
- 3.5 ราษฎรไม่ให้ความสำคัญของการศึกษาระดับอนุบาลและปฐมวัย

ความต้องการพัฒนาตำบล

- การส่งเสริมและจัดสวัสดิการแก่ผู้สูงอายุ คนพิการที่ยากจนให้มีคุณภาพชีวิตที่ดีขึ้นอย่างทั่วถึง
 - ให้มีสัญญาณไฟจราจรหรือไฟกะพริบตามจุดแยก
 - สนับสนุนและส่งเสริมการสร้างชุมชนให้มีความเข้มแข็ง พร้อมกับการป้องกันบรรเทาสาธารณภัย
- ต่าง ๆ

- ส่งเสริมให้ประชาชนทั้งตำบลช่วยกันอนุรักษ์วัฒนธรรม ประเพณี ภูมิปัญญาท้องถิ่น
- ส่งเสริมให้ผู้ปกครองเห็นความสำคัญของการศึกษาระดับอนุบาลและปฐมวัย

4) ปัญหาด้านสาธารณสุข

- 4.1 มีการแพร่ระบาดของยุงลายซึ่งเป็นพาหะของโรคไข้เลือดออก
- 4.2 การให้บริการสาธารณสุขยังไม่ครอบคลุมและทั่วถึง

ความต้องการพัฒนาตำบล

- ให้มีการส่งเสริมประชาชนในการมีส่วนร่วมและรู้จักวิธีการรักษาความสะอาดทุกครัวเรือน
- โดยมีการส่งเสริมให้ประชาชนรู้จักป้องกันตนเองจากโรคติดต่อตามฤดูกาลอย่างน้อยร้อยละ 80 ของครัวเรือนทั้งหมด

- ส่งเสริมให้มีการสร้างภูมิคุ้มกันโรคแก่ประชาชนทุกคน

5) ปัญหาด้านการเมือง การบริหาร

- 5.1 ประชาชนยังขาดการเรียนรู้และมีจิตสำนึกที่ดีของการมีส่วนร่วมทางการเมือง
- 5.2 ประชาชนยังไม่รู้จักกฎหมายใหม่ ๆ ที่เกี่ยวข้องกับการดำรงชีวิตประจำวัน
- 5.3 ยังขาดที่ทำการ อบต.ที่ถาวร

ความต้องการพัฒนาตำบล

- ให้มีการประชาสัมพันธ์ส่งเสริมเกี่ยวกับ อบต. ให้ประชาชนทราบ
- ให้มีการส่งเสริมประชาชนทั้งตำบลโดยมีส่วนร่วมในการแก้ไขปัญหาและพัฒนาตำบลด้วยตนเอง

- ปรับปรุงอาคารสถานที่ และเครื่องมือเครื่องใช้ให้ทันสมัยและเพียงพอแก่การให้บริการประชาชนในตำบล

6) ปัญหาด้านทรัพยากรธรรมชาติและสิ่งแวดล้อม

- 6.1 ขาดจิตสำนึกในการอนุรักษ์ทรัพยากรธรรมชาติและสิ่งแวดล้อม
- 6.2 มีการทิ้งขยะในตำบล การกำจัดขยะยังไม่ถูกวิธี

ความต้องการพัฒนาตำบล

- ส่งเสริมให้ประชาชนรู้จักการอนุรักษ์สิ่งแวดล้อมและทรัพยากรธรรมชาติ
- จัดให้มีการกำจัดขยะมูลฝอยอย่างมีประสิทธิภาพ

องค์การบริหารส่วนตำบลโรงเข้ จึงได้กำหนดยุทธศาสตร์และแนวทางการพัฒนาให้มีความครอบคลุมสอดคล้องกับสภาพปัญหา ความต้องการ ศักยภาพและอำนาจหน้าที่ขององค์การบริหารส่วนตำบลท่าเสา โดยรวบรวมปัญหาและความต้องการของหมู่บ้านต่างๆ มาวิเคราะห์และสรุปผล โดยแบ่งออกเป็นยุทธศาสตร์การพัฒนา ดังนี้

วิสัยทัศน์การพัฒนาขององค์การบริหารส่วนตำบลโรงเข้

“พัฒนาสามตำบลให้เป็นเมืองน่าอยู่ มุ่งสู่คุณภาพชีวิตที่ดีและเป็นสังคมแห่งการเรียนรู้ รักษาศิลปวัฒนธรรม ภูมิปัญญาท้องถิ่นที่ดงาม ควบคู่การบริหารจัดการที่ดี”

ประเด็นยุทธศาสตร์การพัฒนา

1. ยุทธศาสตร์การพัฒนาโครงสร้างพื้นฐาน
 - พัฒนา ปรับปรุง บำรุงรักษา ถนน สะพาน ท่อระบายน้ำ
 - พัฒนา ปรับปรุง บำรุงรักษาแหล่งน้ำและขยายระบบประปาหมู่บ้าน/ประปาส่วนภูมิภาค
 - ขยายเขตบริการไฟฟ้า/ไฟฟ้าสาธารณะให้ทั่วถึง บำรุงรักษาไฟฟ้าสาธารณะ
2. ยุทธศาสตร์การพัฒนา การจัดระเบียบชุมชนและการจัดการทรัพยากรธรรมชาติและสิ่งแวดล้อม
 - รักษาความสงบเรียบร้อย และความปลอดภัยในชีวิตและทรัพย์สิน
 - สร้างจิตสำนึกและความตระหนักในการจัดการทรัพยากรธรรมชาติและสิ่งแวดล้อม
 - บำบัดและจัดการขยะ
3. ยุทธศาสตร์การพัฒนา การส่งเสริมการศึกษา และพัฒนาคุณภาพชีวิต
 - พัฒนาการศึกษาทั้งในระบบและนอกระบบ
 - พัฒนาและส่งเสริมอาชีพให้แก่ประชาชนมีรายได้เพิ่มขึ้น
 - การส่งเสริมสวัสดิการสังคม
 - ส่งเสริมสุขภาพอนามัย การป้องกันโรค รวมถึงการป้องกันและแก้ไขปัญหาเสพติด
4. ยุทธศาสตร์การพัฒนา ส่งเสริมศาสนา วัฒนธรรม และนันทนาการ
 - ส่งเสริมศาสนา ศิลปวัฒนธรรม จารีตประเพณี ภูมิปัญญาท้องถิ่น
 - ส่งเสริมกีฬาและนันทนาการ
5. ยุทธศาสตร์พัฒนากระบวนการบริหารจัดการที่ดีในองค์กร และการมีส่วนร่วมของประชาชน
 - พัฒนาการบริหารจัดการในองค์กรและส่งเสริมการมีส่วนร่วมของประชาชน
 - การพัฒนาบุคลากร เครื่องมือ เครื่องใช้ และสถานที่ปฏิบัติงาน

พันธกิจ

1. พัฒนาโครงสร้างพื้นฐาน สาธารณูปโภค สาธารณูปการให้ได้มาตรฐานและเพียงพอกับความต้องการของประชาชนชน ตามศักยภาพ ของ อบต.
2. จัดการทรัพยากร ธรรมชาติและสิ่งแวดล้อมให้ยั่งยืนควบคู่กับวิถีชีวิตชุมชน
3. พัฒนาระบบการศึกษา ส่งเสริมเศรษฐกิจในชุมชนให้มีความเข้มแข็ง และส่งเสริมการสาธารณสุข
4. อนุรักษ์และพัฒนาศิลปวัฒนธรรมอันดีงามและภูมิปัญญาท้องถิ่น
5. ปรับปรุงและพัฒนาระบบการบริหารจัดการ

เป้าประสงค์

1. การคมนาคม มีความสะดวก รวดเร็ว ปลอดภัย มีระบบสาธารณูปโภค สาธารณูปการเพียงพอทั่วถึง
2. ทรัพยากรธรรมชาติและสิ่งแวดล้อมคงอยู่และใช้ประโยชน์อย่างสมดุล
3. ประชาชนมีความรู้ มีคุณภาพชีวิตที่ดีรวมทั้งมีสุขภาพแข็งแรง ห่างไกลยาเสพติด

4. วัฒนธรรมและภูมิปัญญาท้องถิ่นคงอยู่สืบไป
5. การบริหารงานมีประสิทธิภาพ ประสิทธิผลและประชาชนได้เข้ามามีส่วนร่วมในการพัฒนาท้องถิ่นแบบบูรณาการ

5. ภารกิจ อำนาจหน้าที่ขององค์การบริหารส่วนตำบล

องค์การบริหารส่วนตำบล มีภารกิจอำนาจหน้าที่ในการพัฒนาทางด้านเศรษฐกิจ สังคม และวัฒนธรรม ตามพระราชบัญญัติสภาตำบลและองค์การบริหารส่วนตำบล พ.ศ.2537 พระราชบัญญัติกำหนดแผนและขั้นตอนการกระจายอำนาจให้แก่องค์กรปกครองส่วนท้องถิ่น พ.ศ.2542 รวมทั้งกฎหมายอื่น ให้สอดคล้องกับแผนพัฒนาเศรษฐกิจและสังคมแห่งชาติ แผนพัฒนาจังหวัด แผนพัฒนาอำเภอ แผนพัฒนาองค์กรปกครองส่วนท้องถิ่น นโยบายของรัฐบาล นโยบายของผู้บริหารท้องถิ่นและสภาพปัญหาภายในเขตพื้นที่ เพื่อแก้ไขปัญหาในเขตพื้นที่ให้ตรงกับความต้องการของประชาชน ภารกิจขององค์การบริหารส่วนตำบลตามพระราชบัญญัติสภาตำบลและองค์การบริหารส่วนตำบล พ.ศ.2537 และแก้ไขเพิ่มเติมถึงปัจจุบัน แยกเป็นด้านมีภารกิจเกี่ยวข้องดังนี้

ด้านโครงสร้างพื้นฐานมีภารกิจที่เกี่ยวข้องดังนี้

๑. จัดให้มีและบำรุงรักษาทางน้ำและทางบก (มาตรา 67 (1))
2. ให้มีน้ำเพื่อการบริโภค บริโภค และการเกษตร (มาตรา 68 (1))
3. ให้มีและบำรุงการไฟฟ้าหรือแสงสว่าง (มาตรา 68 (2))

ด้านส่งเสริมคุณภาพชีวิต มีภารกิจที่เกี่ยวข้อง ดังนี้

1. ส่งเสริมการพัฒนาสตรี เด็ก เยาวชน ผู้สูงอายุ และผู้พิการ (มาตรา 67 (6))
2. ส่งเสริมกิจกรรมประชาคม การกีฬา การพักผ่อนหย่อนใจและสวนสาธารณะ (มาตรา 68(4))
3. บำรุงและส่งเสริมการประกอบอาชีพของราษฎร (มาตรา 68(7))

ด้านการจัดระเบียบชุมชน สังคม และการรักษาความสงบเรียบร้อย มีภารกิจที่เกี่ยวข้อง ดังนี้

1. การป้องกันและบรรเทาสาธารณภัย (มาตรา 68(6))
2. การป้องกันโรคและระงับโรคติดต่อ (มาตรา 67(3))

ด้านการวางแผน การส่งเสริมการลงทุนพาณิชยกรรมและการท่องเที่ยว มีภารกิจที่เกี่ยวข้อง ดังนี้

1. ส่งเสริมให้มีอุตสาหกรรมในครอบครัว (มาตรา 68(6))
2. สนับสนุนส่งเสริมสถานที่ท่องเที่ยวในท้องถิ่น (มาตรา 68(12))
3. ให้มีและส่งเสริมกลุ่มเกษตรกรและกิจการสหกรณ์ (มาตรา 68(5))

ด้านการบริหารจัดการและการอนุรักษ์ทรัพยากรธรรมชาติและสิ่งแวดล้อมมีภารกิจที่เกี่ยวข้อง ดังนี้

1. คุ้มครอง ดูแล และบำรุงรักษาทรัพยากรธรรมชาติและสิ่งแวดล้อม (มาตรา 67 (7))
2. รักษาความสะอาดและถนน ทางน้ำ ทางเดิน และที่สาธารณะรวมทั้งกำจัดขยะมูลฝอยและสิ่งปฏิกูล (มาตรา 67 (2))

ด้านการศาสนา ศิลปวัฒนธรรม จารีตประเพณี และภูมิปัญญาท้องถิ่น มีภารกิจที่เกี่ยวข้อง ดังนี้

1. บำรุงรักษาศิลปะ จารีตประเพณี ภูมิปัญญาท้องถิ่น และวัฒนธรรมอันดีของท้องถิ่น (มาตรา 67(8))
2. ส่งเสริมการศึกษา ศาสนา และวัฒนธรรม (มาตรา 67(5))

ด้านการบริหารจัดการและการสนับสนุน การปฏิบัติภารกิจของส่วนราชการและองค์กรปกครองส่วนท้องถิ่น มีภารกิจที่เกี่ยวข้อง ดังนี้

1. สนับสนุนองค์กรปกครองส่วนท้องถิ่นอื่นในการพัฒนาท้องถิ่น
2. การผังเมือง

การวิเคราะห์ภารกิจ อำนาจหน้าที่ขององค์การบริหารส่วนตำบลตามพระราชบัญญัติสภาตำบลและองค์การบริหารส่วนตำบล พ.ศ.๒๕๓๗ พระราชบัญญัติกำหนดแผนและขั้นตอนการกระจายอำนาจให้องค์กรปกครองส่วนท้องถิ่น พ.ศ.๒๕๔๒ และกฎหมายอื่นของ องค์การบริหารส่วนตำบล ใช้เทคนิค SWOT เข้ามาช่วย ทั้งนี้ เพื่อให้ทราบว่าองค์การบริหารส่วนตำบลมีอำนาจหน้าที่ที่จะเข้าไปดำเนินการแก้ไขปัญหาในเขตพื้นที่ให้ตรงกับความต้องการของประชาชนได้อย่างไร โดยวิเคราะห์จุดแข็ง จุดอ่อน โอกาส ภัยคุกคามในการดำเนินการตามภารกิจตามหลัก SWOT ดังนี้

สภาพแวดล้อมภายใน

จุดแข็ง (Strength=s)

๑. คณะผู้บริหาร สมาชิกสภา และพนักงานส่วนตำบล มีความเข้าใจในบทบาทหน้าที่ตนเองในการพัฒนาองค์กร มีการทำงานเป็นทีม
๒. มีวัสดุ อุปกรณ์เครื่องมือที่ทันสมัยและเพียงพอ
๓. การจัดโครงสร้างส่วนราชการเหมาะสมกับภารกิจ
๔. บุคลากรมีความรู้ความสามารถ

จุดอ่อน (Weak-W)

๑. ปัญหาด้านงบประมาณที่มีไม่พอเพียงต่อการพัฒนา
๒. การปฏิบัติงานไม่เป็นไปตามแผน

สภาพแวดล้อมภายนอก

โอกาส (Opportunity - O)

๑. มีพื้นที่เหมาะสมในการประกอบอาชีพทางเกษตรกรรม
๒. มีกฎหมายให้ท้องถิ่นมีอิสระในการบริหารงาน
๓. มีการถ่ายโอนการกระจายอำนาจให้แก่ท้องถิ่น

อุปสรรค (Threat - T)

๑. ระบบโครงสร้างพื้นฐานยังไม่ครอบคลุมและทั่วถึงและยังไม่มีมาตรฐาน
๒. บางพื้นที่ยังขาดแคลนน้ำเพื่อการเกษตร
๓. การเคลื่อนย้ายแรงงานจากภาคการเกษตรสู่ภาคอุตสาหกรรมขนาดใหญ่
๔. ต้นทุนการผลิตมีราคาสูง

6. ภารกิจหลักและภารกิจรองที่ อบต. จะดำเนินการ

ภารกิจหลัก

- 1) การปรับปรุงโครงสร้างพื้นฐาน
- 2) การพัฒนาสิ่งแวดล้อมและทรัพยากรธรรมชาติ
- 3) การส่งเสริมและพัฒนาคุณภาพชีวิต
- 4) การพัฒนาและส่งเสริมการศึกษา ศาสนาและวัฒนธรรม
- 5) การพัฒนาส่งเสริมสุขภาพและการสาธารณสุข

ภารกิจรอง

- 1) การส่งเสริมการเกษตรและปศุสัตว์
- 2) การสนับสนุนและส่งเสริมอุตสาหกรรมในครัวเรือนและเศรษฐกิจชุมชน
- 3) การพัฒนาการมีส่วนร่วมทางการเมืองและการบริหารในภาคของประชาชน

7. สรุปปัญหาและแนวทางในการกำหนดโครงสร้างส่วนราชการและกรอบอัตรากำลัง

องค์การบริหารส่วนตำบล โรงเข้ ปรับขนาดองค์การบริหารส่วนตำบลจากขนาดเล็กเป็นองค์การบริหารส่วนตำบลขนาดกลาง ตามประกาศองค์การบริหารส่วนตำบลโรงเข้ เรื่อง กำหนดขนาดองค์การบริหารส่วนตำบลและระดับตำแหน่งปลัดองค์การบริหารส่วนตำบล ลงวันที่ 10 เมษายน 2551 ได้จัดส่วนราชการออกเป็น 3 ส่วน คือ สำนักปลัด ส่วนการคลัง ส่วนโยธา มีอัตรากำลังทั้งสิ้น 22 อัตรา แต่เนื่องจากที่ผ่านมาองค์การบริหารส่วนตำบลโรงเข้มีภารกิจและปริมาณงานที่เพิ่มมากขึ้นในสำนักงานปลัด ส่วนโยธา และจำนวนบุคลากรที่มีอยู่ไม่เพียงพอต่อการปฏิบัติภารกิจให้สำเร็จลุล่วงได้อย่างมีประสิทธิภาพ และประสิทธิผล จึงมีความต้องการใช้บุคลากรที่มีความชำนาญหรือเชี่ยวชาญเฉพาะด้านในการปฏิบัติภารกิจ ซึ่งการกำหนดอัตรากำลังให้สอดคล้องกับภารกิจอำนาจหน้าที่ จะสามารถแก้ปัญหาขององค์การบริหารส่วนตำบลได้อย่างมีประสิทธิภาพ หากเปรียบเทียบกับจำนวนอัตรากำลังขององค์การบริหารส่วนตำบลข้างเคียงในเขตอำเภอเดียวกันที่มีขนาดเดียวกัน มีงบประมาณและภาระหน้าที่ใกล้เคียงกัน เช่น องค์การบริหารส่วนตำบลท่าเสา เป็นองค์การบริหารส่วนตำบลขนาดกลาง ตั้งงบประมาณรายจ่ายปี พ.ศ.2557 ไว้ 17,000,000 บาท มีการกำหนดส่วนราชการจำนวน 4 ส่วน พนักงานส่วนตำบลจำนวน 13 คน พนักงานจ้างจำนวน 11 คน องค์การบริหารส่วนตำบลโรงเข้ มีการกำหนดส่วนราชการจำนวน 3 ส่วน ตั้งงบประมาณรายจ่ายประจำปี 2557 ไว้ 15,300,000 บาท พนักงานส่วนตำบล จำนวน 12 คน พนักงานจ้าง 10 คน จะเห็นได้ว่าการกำหนดอัตรากำลังขององค์การบริหารส่วนตำบลโรงเข้ มีความเหมาะสม เพราะมีการกำหนด จำนวนอัตรากำลังใกล้เคียงกันกับองค์การบริหารส่วนตำบลอื่นที่มีขนาดเดียวกัน

8. โครงสร้างการกำหนดส่วนราชการ

จากสภาพปัญหาและภารกิจหลัก ภารกิจรองที่องค์การบริหารส่วนตำบลโรงเข้จะต้องดำเนินการแก้ไขปัญหาดังกล่าวภายใต้อำนาจหน้าที่ที่กำหนดไว้ในพระราชบัญญัติสภาตำบลและองค์การบริหารส่วนตำบล พ.ศ.2537 และพระราชบัญญัติกำหนดแผนและขั้นตอนการกระจายอำนาจ พ .ศ.2542 โดยมีการกำหนดโครงสร้างส่วนราชการ เพื่อดำเนินการตามภารกิจหน้าที่ที่กำหนดไว้ดังนี้

8.1 โครงสร้าง โครงสร้างตามกำหนดโครงสร้างส่วนราชการขององค์การบริหารส่วนตำบลโรงเข้ ประกอบด้วย สำนักปลัดองค์การบริหารส่วนตำบล ส่วนการคลัง ส่วนโยธา องค์การบริหารส่วนตำบลโรงเข้ จึงกำหนดโครงสร้างส่วนราชการหน้าที่ความรับผิดชอบของส่วนราชการ และการแบ่งส่วนราชการภายในตาม รายละเอียดโครงสร้างดังนี้

โครงสร้างตามแผนอัตรากำลังปัจจุบัน	โครงสร้างตามแผนอัตรากำลังใหม่
<p>1. สำนักปลัดองค์การบริหารส่วนตำบล</p> <p>1.1 งานบริหารงานทั่วไป</p> <ul style="list-style-type: none"> - งานสารบรรณ - งานอำนวยความสะดวกและข้อมูลข่าวสาร - งานบริหารงานบุคคล - งานกิจการสภา - งานการเลือกตั้ง - งานตรวจสอบภายใน - งานอนามัยและสิ่งแวดล้อม - งานส่งเสริมสุขภาพและสาธารณสุข - งานรักษาความสะอาด <p>1.2 งานนโยบายและแผน</p> <ul style="list-style-type: none"> - งานนโยบายและแผนพัฒนา - งานวิชาการ - งานงบประมาณ - งานข้อมูลและการประชาสัมพันธ์ - งานสารสนเทศและระบบคอมพิวเตอร์ <p>1.3 งานกฎหมายและคดี</p> <ul style="list-style-type: none"> - งานกฎหมายและนิติกรรม - งานการดำเนินการทางคดีและศาลปกครอง - งานร้องเรียน ร้องทุกข์และอุทธรณ์ - งานข้อบัญญัติ อบต. <p>1.4 งานป้องกันและบรรเทาสาธารณภัย</p> <ul style="list-style-type: none"> - งานอำนวยความสะดวก - งานช่วยเหลือฟื้นฟู - งานกู้ภัย <p>1.5 งานสวัสดิการและพัฒนาชุมชน</p> <ul style="list-style-type: none"> - งานสวัสดิการสังคม - งานพัฒนาชุมชน - งานจัดระเบียบชุมชน - งานกิจการเด็กและเยาวชน - งานสวนสาธารณะ - งานสังคมสงเคราะห์ 	<p>1. สำนักปลัดองค์การบริหารส่วนตำบล</p> <p>1.1 งานบริหารงานทั่วไป</p> <ul style="list-style-type: none"> - งานสารบรรณ - งานอำนวยความสะดวกและข้อมูลข่าวสาร - งานบริหารงานบุคคล - งานกิจการสภา - งานการเลือกตั้ง - งานตรวจสอบภายใน - งานอนามัยและสิ่งแวดล้อม - งานส่งเสริมสุขภาพและสาธารณสุข - งานรักษาความสะอาด <p>1.2 งานนโยบายและแผน</p> <ul style="list-style-type: none"> - งานนโยบายและแผนพัฒนา - งานวิชาการ - งานงบประมาณ - งานข้อมูลและการประชาสัมพันธ์ - งานสารสนเทศและระบบคอมพิวเตอร์ <p>1.3 งานกฎหมายและคดี</p> <ul style="list-style-type: none"> - งานกฎหมายและนิติกรรม - งานการดำเนินการทางคดีและศาลปกครอง - งานร้องเรียน ร้องทุกข์และอุทธรณ์ - งานข้อบัญญัติ อบต. <p>1.4 งานป้องกันและบรรเทาสาธารณภัย</p> <ul style="list-style-type: none"> - งานอำนวยความสะดวก - งานช่วยเหลือฟื้นฟู - งานกู้ภัย <p>1.5 งานสวัสดิการและพัฒนาชุมชน</p> <ul style="list-style-type: none"> - งานสวัสดิการสังคม - งานพัฒนาชุมชน - งานจัดระเบียบชุมชน - งานกิจการเด็กและเยาวชน - งานสวนสาธารณะ - งานสังคมสงเคราะห์

โครงสร้างตามแผนอัตรากำลังปัจจุบัน	โครงสร้างตามแผนอัตรากำลังใหม่
<ul style="list-style-type: none"> - งานส่งเสริมอาชีพและพัฒนาสตรี - งานส่งเสริมการเกษตร <p>1.6 งานส่งเสริมการศึกษา ศาสนาและวัฒนธรรม</p> <ul style="list-style-type: none"> - งานการศึกษาระดับปฐมวัย และการศึกษา ขั้นพื้นฐาน - งานกิจการศาสนา - งานส่งเสริมประเพณี ศิลปะและวัฒนธรรม - งานกีฬาและนันทนาการ 	<ul style="list-style-type: none"> - งานส่งเสริมอาชีพและพัฒนาสตรี - งานส่งเสริมการเกษตร <p>1.6 งานส่งเสริมการศึกษา ศาสนาและวัฒนธรรม</p> <ul style="list-style-type: none"> - งานการศึกษาระดับปฐมวัย และการศึกษา ขั้นพื้นฐาน - งานกิจการศาสนา - งานส่งเสริมประเพณี ศิลปะและวัฒนธรรม - งานกีฬาและนันทนาการ
<p>2. ส่วนการคลัง</p> <p>2.1 งานการเงิน</p> <ul style="list-style-type: none"> - งานรับ ส่ง เบิกจ่ายเงิน - งานจัดทำฎีกาเบิกจ่ายเงิน - งานเก็บรักษาเงิน <p>2.2 งานบัญชี</p> <ul style="list-style-type: none"> - งานการบัญชี - งานทะเบียนคุมการเบิกจ่าย - งานงบการเงินและงบทดลอง - งานแสดงฐานะทางการเงิน <p>2.3 งานพัฒนาและจัดเก็บรายได้</p> <ul style="list-style-type: none"> - งานภาษีอากรค่าธรรมเนียมและค่าเช่า - งานพัฒนารายได้ - งานควบคุมกิจการค้าและค่าปรับ - งานทะเบียนควบคุมและเร่งรัดรายได้ <p>2.4 งานทะเบียนทรัพย์สินและพัสดุ</p> <ul style="list-style-type: none"> - งานทะเบียนทรัพย์สินและแผนที่ภาษี - งานพัสดุ - งานทะเบียนเบิกจ่ายวัสดุครุภัณฑ์และ ยานพาหนะ 	<p>2. ส่วนการคลัง</p> <p>2.1 งานการเงิน</p> <ul style="list-style-type: none"> - งานรับ ส่ง เบิกจ่ายเงิน - งานจัดทำฎีกาเบิกจ่ายเงิน - งานเก็บรักษาเงิน <p>2.2 งานบัญชี</p> <ul style="list-style-type: none"> - งานการบัญชี - งานทะเบียนคุมการเบิกจ่าย - งานงบการเงินและงบทดลอง - งานแสดงฐานะทางการเงิน <p>2.3 งานพัฒนาและจัดเก็บรายได้</p> <ul style="list-style-type: none"> - งานภาษีอากรค่าธรรมเนียมและค่าเช่า - งานพัฒนารายได้ - งานควบคุมกิจการค้าและค่าปรับ - งานทะเบียนควบคุมและเร่งรัดรายได้ <p>2.4 งานทะเบียนทรัพย์สินและพัสดุ</p> <ul style="list-style-type: none"> - งานทะเบียนทรัพย์สินและแผนที่ภาษี - งานพัสดุ - งานทะเบียนเบิกจ่ายวัสดุครุภัณฑ์และ ยานพาหนะ

โครงสร้างตามแผนอัตรากำลังปัจจุบัน	โครงสร้างตามแผนอัตรากำลังใหม่
<p>3. ส่วนโยธา</p> <p>3.1 งานก่อสร้าง</p> <ul style="list-style-type: none"> - งานก่อสร้างและบูรณะถนน - งานก่อสร้างและบูรณะสะพานและโครงการพิเศษ - งานระบบข้อมูลและแผนที่เส้นทางคมนาคม - งานบำรุงรักษาเครื่องจักร ยานพาหนะ <p>3.2 งานออกแบบและควบคุมอาคาร</p> <ul style="list-style-type: none"> - งานประเมินราคา - งานควบคุมการก่อสร้างอาคาร - งานบริการข้อมูลและหลักเกณฑ์ - งานออกแบบ <p>3.3 งานประสานสาธารณูปโภค</p> <ul style="list-style-type: none"> - งานประสานสาธารณูปโภคและกิจการประปา - งานระบายน้ำ 	<p>3. ส่วนโยธา</p> <p>3.1 งานก่อสร้าง</p> <ul style="list-style-type: none"> - งานก่อสร้างและบูรณะถนน - งานก่อสร้างและบูรณะสะพานและโครงการพิเศษ - งานระบบข้อมูลและแผนที่เส้นทางคมนาคม - งานบำรุงรักษาเครื่องจักร ยานพาหนะ <p>3.2 งานออกแบบและควบคุมอาคาร</p> <ul style="list-style-type: none"> - งานประเมินราคา - งานควบคุมการก่อสร้างอาคาร - งานบริการข้อมูลและหลักเกณฑ์ - งานออกแบบ <p>3.3 งานประสานสาธารณูปโภค</p> <ul style="list-style-type: none"> - งานประสานสาธารณูปโภคและกิจการประปา - งานระบายน้ำ

8.2 การวิเคราะห์การกำหนดตำแหน่ง

ตามที่องค์การบริหารส่วนตำบล โรงเข้ ปรับเป็นองค์การบริหารส่วนตำบลขนาดกลาง ได้กำหนดโครงสร้างตามแผนอัตรากำลังใหม่ โดยกำหนดโครงสร้างส่วนราชการไว้ 3 ส่วน กำหนดตำแหน่งปลัดองค์การบริหารส่วนตำบลเป็นนักบริหารงาน อบต. 8 และแบ่งส่วนราชการย่อยในแต่ละส่วนออกเป็น 3 ส่วน ซึ่งในแต่ละ ส่วน จำเป็นจะต้องบรรจุบุคลากรตามภารกิจและโครงสร้างส่วนราชการ เพื่อให้การบริหารงานเกิดประสิทธิภาพ ซึ่งสามารถวิเคราะห์ตามโครงสร้างส่วนราชการแต่ละส่วน ได้ดังนี้

นักบริหารงาน อบต. 8 จำนวน 1 อัตรา (เดิม)

สำนักปลัดองค์การบริหารส่วนตำบล

สำนักงานปลัด ปัจจุบัน มีอัตรากำลังทั้งสิ้น 11 อัตรา แยกเป็น พนักงานส่วนตำบล จำนวน 6 อัตรา พนักงานจ้างตามภารกิจ จำนวน 6 อัตรา พนักงานจ้างทั่วไป จำนวน 2 อัตรา รับผิดชอบงานบริหารงานทั่วไป งานนโยบายและแผน งานกฎหมายและคดี งานป้องกันและบรรเทาสาธารณภัย งานสวัสดิการและพัฒนาชุมชน งานส่งเสริมการศึกษา ศาสนา และวัฒนธรรม งานอื่น ๆ ที่เกี่ยวข้อง รวมทั้งภารกิจที่มีการถ่ายโอนมาสู่องค์การบริหารส่วนตำบล ซึ่งอัตรากำลังที่มีอยู่ในปัจจุบันและอัตรากำลังที่กำหนดไว้ในแผนอัตรากำลังเดิมมีความเพียงพอในการปฏิบัติงานตามภารกิจ ดังนี้ คือ

พนักงานส่วนตำบล

- | | |
|--|--------------------------|
| 1. นักบริหารงานทั่วไป 6 | จำนวน 1 อัตรา (ว่างเดิม) |
| 2. บุคลากร 3-5/6ว | จำนวน 1 อัตรา (เดิม) |
| 3. เจ้าหน้าที่วิเคราะห์นโยบายและแผน 3-5/6ว | จำนวน 1 อัตรา (เดิม) |
| 4. นักวิชาการศึกษา 3-5/6ว | จำนวน 1 อัตรา (เดิม) |

- | | | | |
|--|-------|---|------------------|
| 5. เจ้าหน้าที่บริหารงานทั่วไป 3-5/6ว | จำนวน | 1 | อัตรา (เต็ม) |
| 6. นักพัฒนาชุมชน 3-5/6ว | จำนวน | 1 | อัตรา (ว่างเต็ม) |
| 7. เจ้าพนักงานธุรการ 2-4/5 | จำนวน | 1 | อัตรา (ว่างเต็ม) |
| 8. ครูผู้ดูแลเด็ก (ศูนย์พัฒนาเด็กเล็กโรงเรียนวัดหนองกาทอง) | จำนวน | 1 | อัตรา (เต็ม) |
| 9. ครูผู้ดูแลเด็ก (ศูนย์พัฒนาเด็กเล็กโรงเรียนวัดดอนกอก) | จำนวน | 1 | อัตรา (เต็ม) |

พนักงานจ้างตามภารกิจ

- | | | | |
|--|-------|---|--------------|
| 1. ผู้ช่วยเจ้าหน้าที่ธุรการ | จำนวน | 1 | อัตรา (เต็ม) |
| 2. ผู้ช่วยเจ้าหน้าที่บันทึกข้อมูล | จำนวน | 1 | อัตรา (เต็ม) |
| 3. ผู้ช่วยเจ้าหน้าที่ป้องกันและบรรเทาสาธารณภัย | จำนวน | 1 | อัตรา (เต็ม) |
| 4. ผู้ช่วยครูผู้ดูแลเด็ก | จำนวน | 3 | อัตรา (เต็ม) |

พนักงานจ้างทั่วไป

- | | | | |
|-----------------------------------|-------|---|------------------|
| 1. คนงานทั่วไป | จำนวน | 1 | อัตรา (เต็ม) |
| 2. พนักงานขับเครื่องจักรกลขนาดเบา | จำนวน | 1 | อัตรา (เต็ม) |
| 3. พนักงานขับรถยนต์ | จำนวน | 1 | อัตรา (ว่างเต็ม) |

ส่วนการคลัง

ส่วนการคลัง มีอัตรากำลังทั้งสิ้น 6 อัตรา แยกเป็นพนักงานส่วนตำบล จำนวน 4 อัตรา พนักงานจ้างตามภารกิจ จำนวน 2 อัตรา รับผิดชอบงานการเงิน งานบัญชี งานพัฒนาและจัดเก็บรายได้ งานทะเบียนทรัพย์สินและพัสดุ อัตรากำลังปัจจุบันมีความเพียงพอในการปฏิบัติงานตามภารกิจ ดังนี้ คือ

พนักงานส่วนตำบล

- | | | | |
|-----------------------------------|-------|---|--------------|
| 1. นักบริหารงานคลัง 6 | จำนวน | 1 | อัตรา (เต็ม) |
| 2. นักวิชาการพัสดุ 3-5/6ว | จำนวน | 1 | อัตรา (เต็ม) |
| 3. นักวิชาการจัดเก็บรายได้ 3-5/6ว | จำนวน | 1 | อัตรา (เต็ม) |
| 4. นักวิชาการเงินและบัญชี 3-5/6ว | จำนวน | 1 | อัตรา (เต็ม) |

พนักงานจ้างตามภารกิจ

- | | | | |
|--------------------------------------|-------|---|--------------|
| 1. ผู้ช่วยเจ้าหน้าที่การเงินและบัญชี | จำนวน | 1 | อัตรา (เต็ม) |
| 2. ผู้ช่วยเจ้าหน้าที่พัสดุ | จำนวน | 1 | อัตรา (เต็ม) |

ส่วนโยธา

ส่วนโยธา มีพนักงานส่วนตำบลเพียง 1 อัตรา คือ ตำแหน่ง หัวหน้าส่วนโยธา นักบริหารงานช่าง 6 รับผิดชอบงานก่อสร้าง งานออกแบบและควบคุมอาคาร งานประสานสาธารณูปโภค ซึ่งอัตรากำลังที่มีอยู่ในปัจจุบันและอัตรากำลังที่กำหนดไว้ในแผนอัตรากำลังเต็มมีความเพียงพอในการปฏิบัติงานตามภารกิจ ดังนี้

พนักงานส่วนตำบล

- | | | | |
|-----------------------|-------|---|------------------|
| 1. นักบริหารงานช่าง 6 | จำนวน | 1 | อัตรา (เต็ม) |
| 2. นายช่างโยธา 2-4/5 | จำนวน | 1 | อัตรา (ว่างเต็ม) |

พนักงานจ้างตามภารกิจ

- | | | | |
|--------------------|-------|---|------------------|
| 1. ผู้ช่วยช่างโยธา | จำนวน | 1 | อัตรา (ว่างเต็ม) |
|--------------------|-------|---|------------------|

จากผลการวิเคราะห์การกำหนดตำแหน่งตามภารกิจที่จะต้องดำเนินการขององค์การบริหารส่วนตำบลโรงเข้ ในระยะ 3 ปีข้างหน้า จึงสามารถนำผล การวิเคราะห์การกำหนดตำแหน่งมาจัดลงในกรอบอัตรากำลัง 3 ปี (พ.ศ.2558 – พ.ศ. 2560) ดังนี้

กรอบแผนอัตรากำลังพนักงานส่วนตำบล 3 ปี (ระหว่างปี พ.ศ.2558 – 2560)

องค์การบริหารส่วนตำบลโรงเข้ อำเภอบ้านลาด จังหวัดเพชรบุรี

ส่วนราชการ	กรอบอัตรากำลังเดิม	กรอบอัตรากำลังใหม่			เพิ่ม/ลด			หมายเหตุ
		2558	2559	2560	2558	2559	2560	
นักบริหารงาน อบต. 8 สำนักปลัดองค์การบริหารส่วนตำบล (01)	1	1	1	1	-	-	-	C 8 =1
นักบริหารงานทั่วไป 6	1	1	1	1	-	-	-	ว่าง
บุคลากร 3-5/6ว	1	1	1	1	-	-	-	C 6 =1
เจ้าหน้าที่วิเคราะห์นโยบายและแผน 3-5/6ว	1	1	1	1	-	-	-	C 5 =1
นักวิชาการศึกษา 3 – 5/6ว	1	1	1	1	-	-	-	C 5 =1
เจ้าหน้าที่บริหารงานทั่วไป 3-5/6ว	1	1	1	1	-	-	-	C 4 =1
นักพัฒนาชุมชน 3-5/6ว	1	1	1	1	-	-	-	ว่าง
เจ้าพนักงานธุรการ 2-4/5	1	1	1	1	-	-	-	ว่าง
ศูนย์พัฒนาเด็กเล็กโรงเรียนวัดหนองกาทอง								
ครูผู้ดูแลเด็ก	1	1	1	1	-	-	-	คศ.1
ศูนย์พัฒนาเด็กเล็กโรงเรียนวัดคอนกอก								
ครูผู้ดูแลเด็ก	1	1	1	1	-	-	-	ครูผู้ช่วย
พนักงานจ้างตามภารกิจ								
ผู้ช่วยเจ้าหน้าที่ธุรการ	1	1	1	1	-	-	-	
ผู้ช่วยเจ้าหน้าที่บันทึกข้อมูล	1	1	1	1	-	-	-	
ผู้ช่วยเจ้าหน้าที่ป้องกันและบรรเทาสาธารณภัย	1	1	1	1	-	-	-	
ศูนย์พัฒนาเด็กเล็กโรงเรียนวัดวังบัว								
ผู้ช่วยครูผู้ดูแลเด็ก	1	1	1	1	-	-	-	
ศูนย์พัฒนาเด็กเล็กโรงเรียนวัดห้วย								
ผู้ช่วยครูผู้ดูแลเด็ก	1	1	1	1	-	-	-	
ศูนย์พัฒนาเด็กเล็กโรงเรียนบ้านลาดโพธิ์								
ผู้ช่วยครูผู้ดูแลเด็ก	1	1	1	1	-	-	-	
พนักงานจ้างทั่วไป								
พนักงานขับเครื่องจักรกลขนาดเบา	1	1	1	1	-	-	-	
คนงานทั่วไป	1	1	1	1	-	-	-	
พนักงานขับรถยนต์	1	1	1	1	-	-	-	ว่าง
ส่วนการคลัง (04)								
นักบริหารงานคลัง 6	1	1	1	1	-	-	-	C 6 =1
นักวิชาการพัสดุ 3-5/6ว	1	1	1	1	-	-	-	C 5 =1
นักวิชาการจัดเก็บรายได้ 3-5/6ว	1	1	1	1	-	-	-	C 5 =1
นักวิชาการเงินและบัญชี 3-5/6ว	1	1	1	1	-	-	-	C 4 =1
พนักงานจ้างตามภารกิจ								
ผู้ช่วยเจ้าหน้าที่การเงินและบัญชี	1	1	1	1	-	-	-	
ผู้ช่วยเจ้าหน้าที่พัสดุ	1	1	1	1	-	-	-	
ส่วนโยธา (05)								
นักบริหารงานช่าง 6	1	1	1	1	-	-	-	C 6 =1
นายช่างโยธา 2-4/5	1	1	1	1	-	-	-	ว่าง
พนักงานจ้างตามภารกิจ								
ผู้ช่วยช่างโยธา	1	1	1	1	-	-	-	ว่าง
รวมทั้งสิ้น	28	28	28	28	-	-	-	