



แผนอัตรากำลัง ๓ ปี

ประจำปีงบประมาณ พ.ศ.๒๕๖๔ - ๒๕๖๖
ปรับปรุงครั้งที่ ๑

ของ

องค์การบริหารส่วนตำบลโรงเข้
อำเภอบ้านลาด จังหวัดเพชรบุรี

คำนำ

องค์การบริหารส่วนตำบลโรงเข้ ได้มีการจัดทำแผนอัตรากำลัง ๓ ปี ประจำปีงบประมาณ พ.ศ.๒๕๖๔-๒๕๖๖ โดยมีการกำหนดตำแหน่ง การจัดอัตรากำลังโครงสร้างให้เหมาะสมกับอำนาจหน้าที่ขององค์การบริหารส่วนตำบล ตามพระราชบัญญัติสภาตำบลและองค์การบริหารส่วนตำบล พ.ศ.๒๕๓๗ และตามพระราชบัญญัติกำหนดแผนและขั้นตอนการกระจายอำนาจให้องค์กรปกครองส่วนท้องถิ่น พ.ศ.๒๕๔๒

โดยที่ประกาศคณะกรรมการพนักงานส่วนตำบลจังหวัดเพชรบุรี เรื่อง หลักเกณฑ์และเงื่อนไขการบริหารงานบุคคลขององค์การบริหารส่วนตำบล (แก้ไขเพิ่มเติม) พ.ศ.๒๕๖๔ ลงวันที่ ๙ กุมภาพันธ์ ๒๕๖๔ กำหนดให้องค์การบริหารส่วนตำบลจัดทำโครงสร้างการแบ่งส่วนราชการ รวมถึงการกำหนดกองหรือส่วนราชการ ที่จำเป็นให้สอดคล้องกับประกาศหลักเกณฑ์ดังกล่าว และคณะกรรมการพนักงานส่วนตำบลจังหวัดเพชรบุรี ในการประชุมครั้งที่ ๕/๒๕๖๔ เมื่อวันที่ ๒๗ พฤษภาคม ๒๕๖๔ มีมติเห็นชอบการจัดทำโครงสร้างการแบ่งส่วนราชการ การกำหนดกองหรือส่วนราชการขององค์การบริหารส่วนตำบล และเห็นชอบร่างแผนอัตรากำลัง ๓ ปี ประจำปีงบประมาณ พ.ศ.๒๕๖๔-๒๕๖๖ ปรับปรุงครั้งที่ ๑

ในการนี้ องค์การบริหารส่วนตำบลโรงเข้จึงได้ดำเนินการปรับปรุงแผนอัตรากำลัง ๓ ปี ให้สอดคล้องกับหลักเกณฑ์ดังกล่าว และประกาศใช้แผนอัตรากำลัง ๓ ปี ต่อไป

องค์การบริหารส่วนตำบลโรงเข้

สารบัญ

	หน้า
๑. หลักการและเหตุผล	๑
๒. วัตถุประสงค์	๒
๓. ขอบเขตแนวทางในการจัดทำแผนอัตรากำลัง ๓ ปี	๒
๔. สภาพปัญหาและความต้องการของประชาชน	๔
๕. ภารกิจอำนาจหน้าที่ขององค์การบริหารส่วนตำบล	๙
๖. ภารกิจหลักและภารกิจรองที่องค์การบริหารส่วนตำบลจะดำเนินการ	๑๑
๗. สรุปปัญหาและแนวทางในการกำหนดโครงสร้างส่วนราชการและกรอบอัตรากำลัง	๑๑
๘. โครงสร้างกำหนดส่วนราชการ	๑๔
๙. ภาระค่าใช้จ่ายเกี่ยวกับเงินเดือนและผลประโยชน์ตอบแทน	๒๑
๑๐. แผนภูมิโครงสร้างการแบ่งส่วนราชการตามอัตรากำลัง	๒๓
๑๑. บัญชีแสดงการจัดคนลงสู่ตำแหน่งตามกรอบอัตรากำลังใหม่	๒๘
๑๒. แนวทางการพัฒนาพนักงานส่วนตำบลและพนักงานจ้าง	๓๒
๑๓. ประกาศคุณธรรม และจริยธรรม ของพนักงานส่วนตำบลและพนักงานจ้าง องค์การบริหารส่วนตำบลโรงเข้	๓๓

ภาคผนวก

- ประกาศองค์การบริหารส่วนตำบลโรงเข้ เรื่อง แผนอัตรากำลัง ๓ ปี ประจำปีงบประมาณ พ.ศ. ๒๕๖๔ – ๒๕๖๖ ฉบับปรับปรุงครั้งที่ ๑ ลงวันที่ ๑๘ มิถุนายน ๒๕๖๔
- ประกาศองค์การบริหารส่วนตำบลโรงเข้ เรื่อง กำหนดโครงสร้างส่วนราชการและอำนาจหน้าที่ความรับผิดชอบ ลงวันที่ ๑๘ มิถุนายน ๒๕๖๔

๑. หลักการและเหตุผล

๑.๑ ประกาศคณะกรรมการกลางข้าราชการหรือพนักงานส่วนท้องถิ่น (ก.กลาง) เรื่อง มาตรฐานทั่วไปเกี่ยวกับอัตราตำแหน่งและมาตรฐานของตำแหน่ง ลงวันที่ ๒๒ พฤศจิกายน ๒๕๔๔ และ (ฉบับที่ ๒) พ.ศ.๒๕๕๘ ลงวันที่ ๔ กันยายน ๒๕๕๘ กำหนดให้คณะกรรมการข้าราชการหรือพนักงานส่วนท้องถิ่น (ก.จังหวัด) พิจารณากำหนดตำแหน่งข้าราชการหรือพนักงานส่วนท้องถิ่นว่า จะมีตำแหน่งใด ระดับใด อยู่ในส่วนราชการใด จำนวนเท่าใด ให้คำนึงถึงภาระหน้าที่ความรับผิดชอบ ลักษณะงานที่ต้องปฏิบัติ ความยาก ปริมาณและคุณภาพของงาน ตลอดจนทั้งภาระค่าใช้จ่ายด้านบุคคลขององค์กรปกครองส่วนท้องถิ่น โดยให้องค์กรปกครองส่วนท้องถิ่นจัดทำแผนอัตรากำลังของข้าราชการหรือพนักงานส่วนท้องถิ่น เพื่อใช้ในการกำหนดตำแหน่ง โดยความเห็นชอบของคณะกรรมการข้าราชการหรือพนักงานส่วนท้องถิ่น (ก.จังหวัด) ทั้งนี้ให้เป็นไปตามหลักเกณฑ์ และวิธีการที่คณะกรรมการกลางข้าราชการหรือพนักงานส่วนท้องถิ่น (ก.กลาง) กำหนด

๑.๒ คณะกรรมการกลางข้าราชการหรือพนักงานส่วนท้องถิ่น (ก.กลาง) ได้มีมติเห็นชอบประกาศการกำหนดตำแหน่งข้าราชการหรือพนักงานส่วนท้องถิ่น โดยกำหนดแนวทางให้องค์กรปกครองส่วนท้องถิ่นจัดทำแผนอัตรากำลังขององค์กรปกครองส่วนท้องถิ่นเพื่อเป็นกรอบในการกำหนดตำแหน่งและการใช้ตำแหน่งข้าราชการหรือพนักงานส่วนท้องถิ่น โดยเสนอให้คณะกรรมการข้าราชการหรือพนักงานส่วนท้องถิ่น (ก.จังหวัด) พิจารณาให้ความเห็นชอบ โดยกำหนดให้องค์กรปกครองส่วนท้องถิ่นแต่งตั้งคณะกรรมการจัดทำแผนอัตรากำลัง เพื่อวิเคราะห์อำนาจหน้าที่และภารกิจขององค์กรปกครองส่วนท้องถิ่น วิเคราะห์ความต้องการกำลังคน วิเคราะห์การวางแผนการใช้กำลังคน จัดทำกรอบอัตรากำลังและกำหนดหลักเกณฑ์และเงื่อนไขในการกำหนดตำแหน่งข้าราชการหรือพนักงานส่วนท้องถิ่นตามแผนอัตรากำลัง ๓ ปี

๑.๓ จากหลักการและเหตุผลดังกล่าว องค์การบริหารส่วนตำบลโรงเข้ จึงได้จัดทำแผนอัตรากำลัง ๓ ปี สำหรับปีงบประมาณ พ.ศ.๒๕๖๔ - ๒๕๖๖ ขึ้น

๒. วัตถุประสงค์

๒.๑ เพื่อให้องค์การบริหารส่วนตำบลโรงเข้ มีโครงสร้างการแบ่งงานและระบบงานที่เหมาะสมไม่ซ้ำซ้อน

๒.๒ เพื่อให้องค์การบริหารส่วนตำบลโรงเข้ มีการกำหนดตำแหน่ง การจัดอัตรากำลังโครงสร้างให้เหมาะสมกับอำนาจหน้าที่ขององค์การบริหารส่วนตำบล ตามพระราชบัญญัติสภาตำบลและองค์การบริหารส่วนตำบล พ.ศ. ๒๕๓๗ แก้ไขเพิ่มเติมถึง (ฉบับที่ ๗) พ.ศ.๒๕๖๒ และตามพระราชบัญญัติกำหนดแผนและขั้นตอนการกระจายอำนาจให้องค์กรปกครองส่วนท้องถิ่น พ.ศ. ๒๕๔๒

๒.๓ เพื่อให้คณะกรรมการพนักงานส่วนตำบลจังหวัดเพชรบุรี สามารถตรวจสอบการกำหนดตำแหน่งและการใช้ตำแหน่งขององค์การบริหารส่วนตำบลโรงเข้ ว่าถูกต้องเหมาะสมกับภารกิจ อำนาจหน้าที่ ความรับผิดชอบของส่วนราชการนั้นหรือไม่

๒.๔ เพื่อเป็นแนวทางในการดำเนินการวางแผนการพัฒนาศักยภาพขององค์การบริหารส่วนตำบลโรงเข้ให้เหมาะสม

๒.๕ เพื่อให้องค์การบริหารส่วนตำบลโรงเข้ สามารถวางแผนอัตรากำลังในการบรรจุแต่งตั้งพนักงานส่วนตำบล ข้าราชการครู และพนักงานจ้าง เพื่อให้การบริหารงานขององค์การบริหารส่วนตำบลโรงเข้ เกิดประโยชน์ต่อประชาชน เกิดผลสัมฤทธิ์ต่อภารกิจตามอำนาจหน้าที่ ความรับผิดชอบต่ออย่างมีประสิทธิภาพ มีความคุ้มค่า สามารถลดขั้นตอนการปฏิบัติงาน มีการลดภารกิจและยุบเลิกภารกิจงานหรือหน่วยงานที่ไม่จำเป็น การปฏิบัติภารกิจสามารถให้บริการสาธารณะ แก้ไขปัญหา และตอบสนองความต้องการของประชาชนได้เป็นอย่างดี

๒.๖ เพื่อให้องค์การบริหารส่วนตำบลโรงเข้สามารถควบคุมภาระค่าใช้จ่ายด้านการบริหารงานบุคคลให้เป็นไปตามที่กฎหมายกำหนด

๓. กรอบแนวคิดในการจัดทำแผนอัตรากำลัง ๓ ปี

คณะกรรมการจัดทำแผนอัตรากำลังขององค์การบริหารส่วนตำบลโรงเข้ ซึ่งมีนายกองค์การบริหารส่วนตำบลโรงเข้ เป็นประธานกรรมการ ปลัดองค์การบริหารส่วนตำบล หัวหน้าส่วนราชการทุกส่วนราชการ เป็นกรรมการ หัวหน้าส่วนราชการที่รับผิดชอบการบริหารงานบุคคล เป็นกรรมการและเลขานุการ และพนักงานส่วนตำบลที่ได้รับมอบหมายไม่เกิน ๒ คน เป็นผู้ช่วยเลขานุการ มีหน้าที่จัดทำแผนอัตรากำลัง ๓ ปี โดยมีขอบเขตเนื้อหาครอบคลุมในเรื่องต่าง ๆ ดังต่อไปนี้

๓.๑ วิเคราะห์ภารกิจ อำนาจหน้าที่ความรับผิดชอบขององค์การบริหารส่วนตำบลโรงเข้ ตามพระราชบัญญัติสภาตำบลและองค์การบริหารส่วนตำบล พ.ศ. ๒๕๓๗ แก้ไขเพิ่มเติมถึง (ฉบับที่ ๗) พ.ศ. ๒๕๖๒ และพระราชบัญญัติกำหนดแผนขั้นตอนการกระจายอำนาจให้องค์กรปกครองส่วนท้องถิ่น พ.ศ. ๒๕๔๒ ตลอดจนกฎหมายอื่น ให้สอดคล้องกับแผนพัฒนาเศรษฐกิจและสังคมแห่งชาติ แผนพัฒนาจังหวัด แผนพัฒนาอำเภอ แผนพัฒนาตำบล นโยบายของรัฐบาล แผนพัฒนาท้องถิ่น ๕ ปี (๒๕๖๑-๒๕๖๕) นโยบายผู้บริหารและสภาพปัญหาในพื้นที่ขององค์การบริหารส่วนตำบลโรงเข้ เพื่อให้การดำเนินการขององค์การบริหารส่วนตำบลบรรลุผลตามพันธกิจที่ตั้งไว้ จึงจำเป็นต้องจัดสรรอัตรากำลัง ตามหน่วยงานต่าง ๆ ให้เหมาะสมกับเป้าหมายการดำเนินการ โดยมุมมองนี้เป็นการพิจารณาว่าลักษณะงานในปัจจุบันที่ดำเนินการอยู่นั้นครบถ้วนและตรงตามภารกิจ อำนาจหน้าที่ ความรับผิดชอบหรือไม่ อย่างไร หากลักษณะงานที่ทำอยู่ในปัจจุบันไม่ตรงกับภารกิจ อำนาจหน้าที่ ความรับผิดชอบ จึงต้องพิจารณาวางแผนกรอบอัตรากำลังให้ปรับเปลี่ยนไปตาม

ทิศทางในอนาคต รวมถึงหากงานในปัจจุบันบางส่วนไม่ต้องดำเนินการแล้ว อาจทำให้การจัดสรรกำลังคนของ บางส่วนราชการเปลี่ยนแปลงไป ทั้งนี้ เพื่อให้เกิดการเตรียมความพร้อมในเรื่องแผนอัตรากำลังคนให้สามารถรองรับสถานการณ์ที่อาจเปลี่ยนแปลงไปในอนาคต

๓.๒ กำหนดโครงสร้างการแบ่งส่วนราชการภายในและการจัดระบบงานเพื่อรองรับภารกิจตามอำนาจหน้าที่ความรับผิดชอบ ให้สามารถแก้ปัญหาของตำบลได้อย่างมีประสิทธิภาพ

๓.๓ การวิเคราะห์ต้นทุนค่าใช้จ่ายของกำลังคน : Supply pressure เป็นการนำประเด็นค่าใช้จ่ายบุคลากรเข้ามาร่วมในการพิจารณา เพื่อการจัดการทรัพยากรบุคคลที่มีอยู่เป็นไปอย่างมีประสิทธิภาพสูงสุด กำหนดตำแหน่งในสายงานต่าง ๆ จำนวนตำแหน่ง และระดับตำแหน่ง ให้เหมาะสมกับภาระหน้าที่ความรับผิดชอบ ปริมาณงาน และคุณภาพของงาน รวมทั้งสร้างความก้าวหน้าในสายอาชีพของกลุ่มงานต่าง ๆ โดยในส่วนนี้จะคำนึงถึง

๓.๓.๑ การจัดระดับชั้นงานที่เหมาะสม ให้พิจารณาถึงต้นทุนต่อการกำหนดระดับชั้นงานในแต่ละประเภท เพื่อให้การกำหนดตำแหน่งและการปรับระดับชั้นงานเป็นไปอย่างประหยัดและมีประสิทธิภาพสูงสุด

๓.๓.๒ การจัดสรรประเภทของบุคลากรส่วนท้องถิ่น (ข้าราชการหรือพนักงานส่วนท้องถิ่น ข้าราชการครู บุคลากรทางการศึกษา ลูกจ้างประจำ และพนักงานจ้าง) โดยหลักการแล้ว การจัดประเภทลักษณะงานผิดจะมีผลกระทบต่อประสิทธิภาพ และต้นทุนในการทำงานขององค์กร ดังนั้น ในการกำหนดอัตรากำลังข้าราชการหรือพนักงานส่วนท้องถิ่นในแต่ละส่วนราชการจะต้องมีการพิจารณาว่าตำแหน่งที่กำหนดในปัจจุบันมีความเหมาะสมหรือไม่หรือควรเปลี่ยนลักษณะการกำหนดตำแหน่งเพื่อให้การทำงานเป็นไปอย่างมีประสิทธิภาพมากขึ้น โดยภาระค่าใช้จ่ายด้านการบริหารงานบุคคลต้องไม่เกินร้อยละ ๔๐ ของงบประมาณรายจ่ายตามมาตรา ๓๕ แห่งพระราชบัญญัติระเบียบบริหารงานบุคคลส่วนท้องถิ่น พ.ศ.๒๕๔๒

๓.๔ การวิเคราะห์กระบวนการและเวลาที่ใช้ในการปฏิบัติงาน เป็นการนำข้อมูลเวลาที่ใช้ในการปฏิบัติงานตามกระบวนการจริง (Work process) ในอดีต เพื่อวิเคราะห์ปริมาณงานต่อบุคคลจริง โดยสมมติฐานที่ว่า งานใดที่ต้องมีกระบวนการและเวลาที่ใช้มากกว่าโดยเปรียบเทียบย่อมต้องใช้อัตรากำลังคนมากกว่า อย่างไรก็ตามในภาคราชการส่วนท้องถิ่นนั้นงานบางลักษณะ เช่น งานกำหนดนโยบาย งานมาตรฐานงานเทคนิคด้านช่าง หรืองานบริการบางประเภทไม่สามารถกำหนดเวลามาตรฐานได้ ดังนั้น การคำนวณเวลาที่ใช้ในกรณีของภาคราชการส่วนท้องถิ่นนั้น จึงทำได้เพียงเป็นข้อมูลเปรียบเทียบมากกว่าจะเป็นข้อมูลที่ใช้ในการกำหนดคำนวณอัตรากำลังต่อหน่วยงานจริงเหมือนในภาคเอกชน นอกจากนั้นก่อนจะคำนวณเวลาที่ใช้ในการปฏิบัติงานแต่ละส่วนราชการจะต้องพิจารณาปริมาณงาน ลักษณะงานที่ปฏิบัติว่ามีความสอดคล้องกับภารกิจของหน่วยงานหรือไม่ เพราะในบางครั้งอาจเป็นไปได้ว่างานที่ปฏิบัติอยู่ในปัจจุบันมีลักษณะเป็นงานโครงการพิเศษ หรืองานของหน่วยงานอื่น ก็มีความจำเป็นต้องมาใช้ประกอบการพิจารณาด้วย

๓.๕ การวิเคราะห์ผลงานที่ผ่านมาเพื่อประกอบการกำหนดกรอบอัตรากำลังเป็นการนำผลลัพธ์ที่พึงประสงค์ของแต่ละส่วนราชการและพันธกิจขององค์กรมายึดโยงกับจำนวนกรอบอัตรากำลังที่ต้องใช้สำหรับการสร้างผลลัพธ์ที่พึงประสงค์ให้ได้ตามเป้าหมาย โดยสมมติฐานที่ว่า หากผลงานที่ผ่านมาเปรียบเทียบกับผลงานในปัจจุบันและในอนาคตมีความแตกต่างกันอย่างมีนัยสำคัญ อาจต้องมีการพิจารณาแนวทางการกำหนด/เกลี่ยอัตรากำลังใหม่ เพื่อให้เกิดการทำงานที่มีประสิทธิภาพและสนับสนุนการทำงานตามภารกิจของส่วนราชการและองค์กรอย่างสูงสุด

๓.๖ การพิจารณาเปรียบเทียบกับกรอบอัตรากำลังขององค์กรอื่น ๆ กระบวนการนี้เป็นกระบวนการนำข้อมูลของอัตรากำลังในหน่วยงานที่มีลักษณะงานใกล้เคียงกัน เช่น การเปรียบเทียบจำนวนกรอบอัตรากำลังของงานการเจ้าหน้าที่ในเทศบาล ก. และงานการเจ้าหน้าที่ในเทศบาล ข. ซึ่งมีหน้าที่รับผิดชอบคล้ายกัน โดยสมมติฐานที่ว่าแนวโน้มของการใช้อัตรากำลังของแต่ละองค์กรในลักษณะงานและปริมาณงานแบบเดียวกันน่าจะมีจำนวนและการกำหนดตำแหน่งคล้ายคลึงกันได้

๓.๗ ให้องค์กรปกครองส่วนท้องถิ่นมีแผนการพัฒนาข้าราชการหรือพนักงานส่วนท้องถิ่นทุกคน โดยต้องได้รับการพัฒนาความรู้ความสามารถอย่างน้อยปีละ ๑ ครั้ง

๔. สภาพปัญหาของพื้นที่และความต้องการของประชาชน

๑.สภาพทั่วไป องค์การบริหารส่วนตำบลโรงเข้ตั้งอยู่ที่หมู่ที่ ๓ บ้านดอนแจ่ง ตำบลโรงเข้ อำเภอ บ้านลาด จังหวัดเพชรบุรี อยู่ห่างจากที่ว่าการอำเภอบ้านลาดประมาณ ๗ กิโลเมตร มีอาณาเขตติดต่อดังนี้

ทิศเหนือ จรดตำบลเวียงคอย เทศบาลตำบลหัวสะพาน อำเภอเมืองเพชรบุรี

ทิศตะวันออก จรดตำบลไร่ส้ม อำเภอเมืองเพชรบุรี และตำบลบ้านหาด

ทิศใต้ จรดตำบลหนองกะปูล และตำบลท่าช้าง

ทิศตะวันตก จรดตำบลบ้านทาน และตำบลไร่โคก

พื้นที่ในเขตความรับผิดชอบขององค์การบริหารส่วนตำบล มีเนื้อที่ทั้งหมดประมาณ ๒๑.๐๘ ตารางกิโลเมตร หรือประมาณ ๑๓,๑๗๕ ไร่ สภาพภูมิประเทศพื้นที่ด้านทิศตะวันออกส่วนใหญ่เป็นที่ราบลุ่มและคลองชลประทานไหลผ่านตลอดแนว ด้านทิศตะวันตกเป็นที่ราบสูง ทำให้สภาพพื้นที่มีความเหมาะสมในการทำการเกษตร ซึ่งส่วนใหญ่เป็นพื้นที่ทำนาและทำตาลโตนด การก่อสร้างบ้านเรือนมีลักษณะกระจายเป็นกลุ่ม ๆ สภาพอากาศฤดูร้อน ร้อนปานกลาง อยู่ในชัยภูมิที่ฤดูฝนและน้ำหลากมีโอกาสได้รับอุทกภัย ฤดูหนาวไม่หนาวมากนัก มีถนนสามารถติดต่อกันได้ทุกหมู่บ้าน

เนื่องจากสภาพตำบลโรงเข้ได้ยกฐานะเป็น อบต.โรงเข้ เมื่อวันที่ ๙ กรกฎาคม ๒๕๔๗ และยุบสภาตำบลลาดโพธิ์ และสภาพตำบลสะพานไกรเข้าร่วมกับอบต.โรงเข้ วันที่ ๒๙ กันยายน ๒๕๔๗ ทำให้องค์การบริหารส่วนตำบลโรงเข้มีพื้นที่รับผิดชอบ จำนวน ๓ ตำบล ประกอบด้วย ตำบลโรงเข้ ตำบลลาดโพธิ์ และตำบลสะพานไกร จำนวนประชากรรวมทั้งสิ้น ๔,๒๒๓ คน แยกเป็นชาย ๒,๐๒๗ คน หญิง ๒,๑๙๖ คน (ข้อมูล ณ เดือนกุมภาพันธ์ ๒๕๖๓) มีจำนวนหมู่บ้านในเขตองค์การบริหารส่วนตำบลโรงเข้เต็มทั้งหมด ๑๒ หมู่บ้าน ได้แก่

ตำบลโรงเข้

๑. หมู่ที่ ๑ บ้านหนองกาทอง

๒. หมู่ที่ ๒ บ้านนาออก

๓. หมู่ที่ ๓ บ้านดอนแจ่ง

๔. หมู่ที่ ๔ บ้านใหม่

๕. หมู่ที่ ๕ บ้านหัวโรง

ตำบลลาดโพธิ์

๑. หมู่ที่ ๑ บ้านวังบัว

๒. หมู่ที่ ๒ บ้านดอนข่อย – ไร่คา

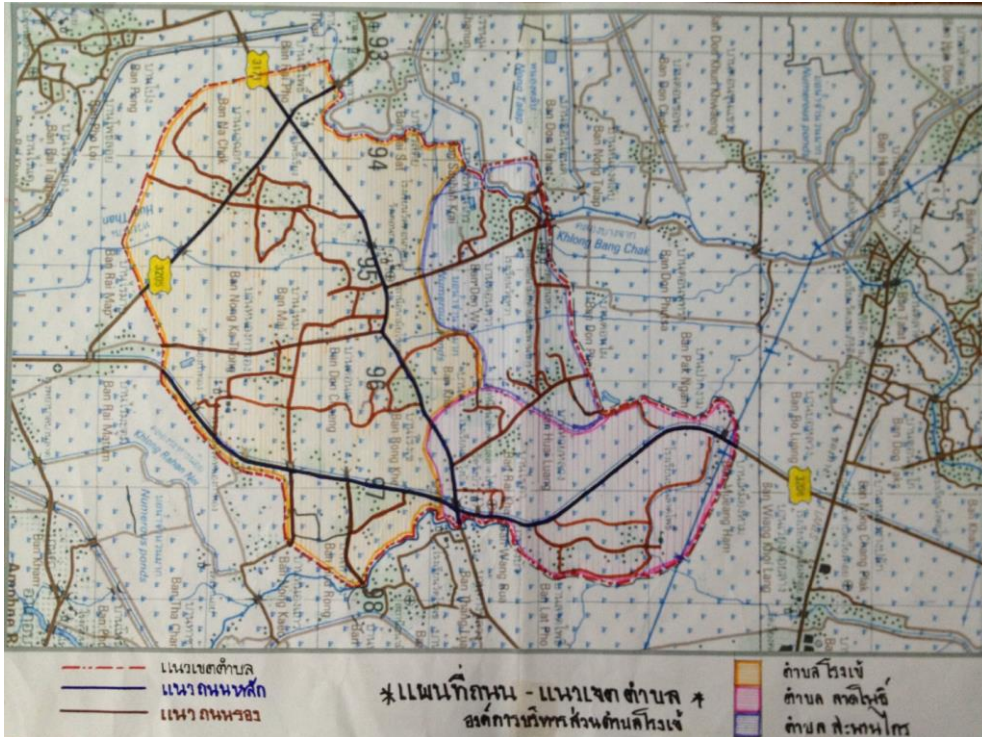
๓. หมู่ที่ ๓ บ้านลาดโพธิ์

๔. หมู่ที่ ๔ บ้านเหมืองหาม

ตำบลสะพานไกร

๑. หมู่ที่ ๑ บ้านท้ายหลวง
๒. หมู่ที่ ๒ บ้านสะพานไกร
๓. หมู่ที่ ๓ บ้านดอนโตนด

แผนที่แสดงอาณาเขตการปกครองขององค์การบริหารส่วนตำบลโรงเข้



๒. สภาพทางเศรษฐกิจ เนื่องจากสภาพพื้นที่โดยทั่วไปเป็นที่ราบลุ่ม จึงมีความเหมาะสมในการทำการเกษตรกรรม ส่วนใหญ่เป็นการทำนา และมีบางพื้นที่ทำไร่ ทำสวนและปลูกผัก สำหรับการทำนาส่วนใหญ่สามารถทำได้ปีละ ๒ ครั้ง หากชลประทานเปิดน้ำซึ่งอาศัยน้ำจากชลประทานเป็นหลัก หลังฤดูกาลทำนาจะปลูกพืชไร่และพืชผักสวนครัว ในด้านการเลี้ยงสัตว์ ได้แก่ โค กระบือ สุกร เป็ด และไก่ ส่วนใหญ่เป็นการเลี้ยงสำหรับบริโภคและใช้งาน และขายทำรายได้บ้างพอสมควร นอกจากนี้ยังมีบ้างที่ทำน้ำตาลโตนดรับจ้าง ค้าขาย และรับราชการแต่ไม่มากนัก

๓. สภาพทางสังคม

๓.๑ การศึกษา

๑. ศูนย์พัฒนาเด็กเล็ก จำนวน ๔ แห่ง ได้แก่
 - ศูนย์พัฒนาเด็กเล็กโรงเรียนวัดหนองกาทอง (ได้รับถ่ายโอนจาก สปช.)
 - ศูนย์พัฒนาเด็กเล็กโรงเรียนวัดหัว (ได้รับถ่ายโอนจาก สปช.)
 - ศูนย์พัฒนาเด็กเล็กโรงเรียนวัดดอนกอก (ได้รับถ่ายโอนจาก สปช.)
 - ศูนย์พัฒนาเด็กเล็กบ้านลาดโพธิ์ (องค์การบริหารส่วนตำบลโรงเข้จัดตั้งเอง)

๒. โรงเรียนประถมศึกษา จำนวน ๔ แห่ง ได้แก่

- โรงเรียนวัดดอนกอก
- โรงเรียนวัดหัว
- โรงเรียนบ้านลาดโพธิ์
- โรงเรียนวัดหนองกาทอง

๓. ที่อ่านหนังสือพิมพ์ประจำหมู่บ้าน จำนวน ๑๒ แห่ง

๓.๒ สถาบันและองค์กรทางศาสนา

- วัด จำนวน ๔ วัด ได้แก่ วัดวังบัว วัดดอนกอก วัดหนองกาทอง วัดดอนหัว

๓.๓ การสาธารณสุข

โรงพยาบาลส่งเสริมสุขภาพตำบล ๓ แห่ง ได้แก่

- โรงพยาบาลส่งเสริมสุขภาพตำบลโรงเข้
- โรงพยาบาลส่งเสริมสุขภาพตำบลลาดโพธิ์
- โรงพยาบาลส่งเสริมสุขภาพตำบลสะพานไกร

อัตราการมีและใช้ส้วมราดน้ำ ร้อยละ ๑๐๐

๓.๔ ความปลอดภัยในชีวิตและทรัพย์สิน

อยู่ในเขตความรับผิดชอบของ สภอ.บ้านลาด

สภาพปัญหาและความต้องการของประชาชน

เพื่อให้การวางแผนอัตรากำลัง ๓ ปี ขององค์การบริหารส่วนตำบลโรงเข้ มีความครบถ้วน อันจะทำให้สามารถดำเนินการตามอำนาจหน้าที่ได้อย่างมีประสิทธิภาพ จึงจำเป็นที่จะต้องวิเคราะห์สภาพปัญหาในเขตพื้นที่บนความจำเป็นพื้นฐานและความต้องการของประชาชนที่สำคัญ ดังนี้

๑) ปัญหาด้านโครงสร้างพื้นฐาน

- ๑.๑ ถนนภายในหมู่บ้านทุกหมู่บ้านเกิดการชำรุด เป็นหลุม เป็นบ่อ ทำให้การคมนาคมไม่สะดวก และถนนในหมู่บ้านคับแคบยากต่อการพัฒนา
- ๑.๒ ระบบकुคลองส่งน้ำชำรุด
- ๑.๓ น้ำประปา และไฟฟ้าสาธารณะยังไม่ครบทุกหมู่บ้าน

ความต้องการพัฒนาตำบล

- ปรับปรุงแก้ไขสภาพถนนให้อยู่ในสภาพดีและได้มาตรฐานทุกแห่ง
- ปรับปรุงระบบकुคลองให้อยู่ในสภาพดีทุกแห่ง
- ให้น้ำประปา และไฟฟ้าสาธารณะครอบคลุมทุกหมู่บ้าน

๒) ปัญหาด้านเศรษฐกิจ

ประชาชนในตำบลส่วนใหญ่ประกอบอาชีพเกษตรกรรมทำให้มีรายได้น้อย และขาดการประกอบอาชีพเสริม

ความต้องการพัฒนาตำบล

- ส่งเสริมและสนับสนุนให้มีการรวมกลุ่มเกษตรกรและกลุ่มอาชีพต่าง ๆ เพื่อสร้างรายได้เสริม และให้นำเศรษฐกิจแบบพอเพียงแบบพึ่งตนเองมาใช้
- ให้ประชาชนมีอาชีพที่มั่นคงมีรายได้เพียงพอต่อการดำรงชีวิตอย่างน้อยร้อยละ ๘๐ ของประชาชนทั้งตำบล

๓) ปัญหาด้านสังคม

- ๓.๑ ผู้สูงอายุ คนพิการที่ยากจนยังได้รับการดูแลไม่ทั่วถึง
- ๓.๒ การเกิดอุบัติเหตุบริเวณทางแยกบ่อยครั้ง
- ๓.๓ ขาดบุคลากร และอุปกรณ์การบรรเทาสาธารณภัย
- ๓.๔ ขาดการอนุรักษ์วัฒนธรรมและภูมิปัญญาท้องถิ่น
- ๓.๕ ราษฎรไม่ให้ความสำคัญของการศึกษาระดับอนุบาลและปฐมวัย

ความต้องการพัฒนาตำบล

- การสงเคราะห์และจัดสวัสดิการแก่ผู้สูงอายุ คนพิการที่ยากจนให้มีคุณภาพชีวิตที่ดีขึ้นอย่างทั่วถึง
- ให้มีสัญญาณไฟจราจรหรือไฟกะพริบตามจุดแยก
- สนับสนุนและส่งเสริมการสร้างชุมชนให้มีความเข้มแข็ง พร้อมกับการป้องกันบรรเทาสาธารณภัย

ต่าง ๆ

- ส่งเสริมให้ประชาชนทั้งตำบลช่วยกันอนุรักษ์วัฒนธรรม ประเพณี ภูมิปัญญาท้องถิ่น
- ส่งเสริมให้ผู้ปกครองเห็นความสำคัญของการศึกษาระดับอนุบาลและปฐมวัย

๔) ปัญหาด้านสาธารณสุข

- ๔.๑ มีการแพร่ระบาดของยุงลายซึ่งเป็นพาหะของโรคไข้เลือดออก
- ๔.๒ การให้บริการสาธารณสุขยังไม่ครอบคลุมและทั่วถึง

ความต้องการพัฒนาตำบล

- ให้มีการส่งเสริมประชาชนในการมีส่วนร่วมและรู้จักวิธีการรักษาความสะอาดทุกครัวเรือน
- โดยมีการส่งเสริมให้ประชาชนรู้จักป้องกันตนเองจากโรคติดต่อตามฤดูกาลอย่างน้อย

ร้อยละ ๘๐ ของครัวเรือนทั้งหมด

- ส่งเสริมให้มีการสร้างภูมิคุ้มกันโรคแก่ประชาชนทุกคน

๕) ปัญหาด้านการเมือง การบริหาร

- ๕.๑ ประชาชนยังขาดการเรียนรู้และมีจิตสำนึกที่ดีของการมีส่วนร่วมทางการเมือง
- ๕.๒ ประชาชนยังไม่รู้จักกฎหมายใหม่ ๆ ที่เกี่ยวข้องกับการดำรงชีวิตประจำวัน
- ๕.๓ ยังขาดที่ทำการ อบต. ที่ถาวร และเทคโนโลยีการรับรู้ข้อมูลข่าวสารที่ทันสมัย

ความต้องการพัฒนาตำบล

- ให้มีการประชาสัมพันธ์ส่งเสริมเกี่ยวกับ อบต. ให้ประชาชนทราบ
- ให้มีการส่งเสริมประชาชนทั้งตำบลโดยมีส่วนร่วมในการแก้ไขปัญหาและพัฒนาตำบล

ด้วยตนเอง

- ปรับปรุงอาคารสถานที่ และเครื่องมือเครื่องใช้ให้ทันสมัยและเพียงพอแก่การให้บริการประชาชนในตำบล

๖) ปัญหาด้านทรัพยากรธรรมชาติและสิ่งแวดล้อม

- ๖.๑ ขาดจิตสำนึกในการอนุรักษ์ทรัพยากรธรรมชาติและสิ่งแวดล้อม
- ๖.๒ มีการทิ้งขยะในตำบล การกำจัดขยะยังไม่ถูกวิธี

ความต้องการพัฒนาตำบล

- ส่งเสริมให้ประชาชนรู้จักการอนุรักษ์สิ่งแวดล้อมและทรัพยากรธรรมชาติ
- จัดให้มีการกำจัดขยะมูลฝอยอย่างมีประสิทธิภาพ

องค์การบริหารส่วนตำบลโรงเข้ จึงได้กำหนดยุทธศาสตร์และแนวทางการพัฒนาให้มีความครอบคลุม สอดคล้องกับสภาพปัญหา ความต้องการ ศักยภาพและอำนาจหน้าที่ขององค์การบริหารส่วนตำบลโรงเข้ โดย รวบรวมปัญหาและความต้องการของหมู่บ้านต่างๆ มาวิเคราะห์และสรุปผล โดยแบ่งออกเป็นยุทธศาสตร์การ พัฒนา ดังนี้

วิสัยทัศน์การพัฒนาขององค์การบริหารส่วนตำบลโรงเข้

“พัฒนาสามตำบลให้เป็นเมืองน่าอยู่ มุ่งสู่คุณภาพชีวิตที่ดีและเป็นสังคมแห่งการเรียนรู้ รักศิลปะวัฒนธรรม ภูมิปัญญาท้องถิ่นที่ดั่งาม ควบคู่การบริหารจัดการที่ดี”

๑. ยุทธศาสตร์การพัฒนา

๑. ยุทธศาสตร์การพัฒนาโครงสร้างพื้นฐาน
๒. ยุทธศาสตร์การจัดระเบียบชุมชน และการจัดการทรัพยากรธรรมชาติและสิ่งแวดล้อม
๓. ยุทธศาสตร์การส่งเสริมการศึกษา และพัฒนาคุณภาพชีวิต
๔. ยุทธศาสตร์การส่งเสริมศาสนา วัฒนธรรม และนันทนาการ
๕. ยุทธศาสตร์พัฒนาระบบการบริหารจัดการที่ดีในองค์กร และการมีส่วนร่วมของประชาชน

๒. เป้าประสงค์

๑. การคมนาคม มีความสะดวก รวดเร็ว ปลอดภัย มีระบบสาธารณูปโภค สาธารณูปการเพียงพอ
ทั่วถึง
๒. ทรัพยากรธรรมชาติและสิ่งแวดล้อมคงอยู่และใช้ประโยชน์อย่างสมดุล
๓. ประชาชนมีความรู้ มีคุณภาพชีวิตที่ดีรวมทั้งมีสุขภาพแข็งแรง ห่างไกลยาเสพติด
๔. วัฒนธรรมและภูมิปัญญาท้องถิ่นคงอยู่สืบไป
๕. การบริหารงานมีประสิทธิภาพ ประสิทธิผลและประชาชนได้เข้ามามีส่วนร่วมในการพัฒนาท้องถิ่น
แบบบูรณาการ

๓. ค่าเป้าหมาย

๑. พัฒนาโครงสร้างพื้นฐาน สาธารณูปโภค สาธารณูปการให้ได้มาตรฐานและเพียงพอกับความ
ต้องการของประชาชน ตามศักยภาพ ของ อบต.
๒. จัดการทรัพยากรธรรมชาติและสิ่งแวดล้อมให้ยั่งยืนควบคู่กับวิถีชีวิตชุมชน
๓. พัฒนาระบบการศึกษา ส่งเสริมเศรษฐกิจในชุมชนให้มีความเข้มแข็ง และส่งเสริมการสาธารณสุข
๔. อนุรักษ์และพัฒนาศิลปวัฒนธรรมอันดีงามและภูมิปัญญาท้องถิ่น
๕. ปรับปรุงและพัฒนาระบบการบริหารจัดการ

๔. กลยุทธ์/แนวทาง

โครงสร้างพื้นฐาน

๑. พัฒนา ปรับปรุง บำรุงรักษา ถนน สะพาน ท่อระบายน้ำ
 ๒. พัฒนา ปรับปรุง บำรุงรักษาแหล่งน้ำและขยายระบบประปาหมู่บ้าน/ประปาส่วนภูมิภาค
 ๓. ขยายเขตบริการไฟฟ้า/ไฟฟ้าสาธารณะให้ทั่วถึง บำรุงรักษาไฟฟ้าสาธารณะ
- การจัดระเบียบชุมชนและการจัดการทรัพยากรธรรมชาติและสิ่งแวดล้อม

๑. รักษาความสงบเรียบร้อย และความปลอดภัยในชีวิตและทรัพย์สิน
๒. สร้างจิตสำนึก และความตระหนักในการจัดการทรัพยากรธรรมชาติและสิ่งแวดล้อม
๓. บำบัดและจัดการขยะ

การส่งเสริมการศึกษา และพัฒนาคุณภาพชีวิต

๑. พัฒนาการศึกษาทั้งในระบบและนอกระบบ
 ๒. พัฒนาและส่งเสริมอาชีพให้ประชาชนมีรายได้เพิ่มขึ้น
 ๓. การส่งเสริมสวัสดิการสังคม
 ๔. ส่งเสริมสุขภาพอนามัย การป้องกันโรค รวมถึงการป้องกันและแก้ไขปัญหาเสพติด
- ส่งเสริมศาสนา วัฒนธรรม และนันทนาการ

๑. ส่งเสริมศาสนา ศิลปวัฒนธรรม จารีตประเพณี ภูมิปัญญาท้องถิ่น
๒. ส่งเสริมกีฬาและนันทนาการ

กระบวนการบริหารจัดการที่ดีในองค์กร และการมีส่วนร่วมของประชาชน

๑. พัฒนาการบริหารจัดการในองค์กร และส่งเสริมการมีส่วนร่วมของประชาชน
๒. พัฒนาบุคลากร เครื่องมือ เครื่องใช้ และสถานที่ปฏิบัติงาน

๕. ภารกิจ อำนาจหน้าที่ขององค์การบริหารส่วนตำบล

องค์การบริหารส่วนตำบล มีภารกิจอำนาจหน้าที่ในการพัฒนาทางด้านเศรษฐกิจ สังคม และวัฒนธรรม ตามพระราชบัญญัติสภาตำบลและองค์การบริหารส่วนตำบล พ.ศ.๒๕๓๗ พระราชบัญญัติกำหนดแผนและขั้นตอนการกระจายอำนาจให้แก่องค์กรปกครองส่วนท้องถิ่น พ.ศ.๒๕๔๒ รวมทั้งกฎหมายอื่นให้สอดคล้องกับแผนพัฒนาเศรษฐกิจและสังคมแห่งชาติ แผนพัฒนาจังหวัด แผนพัฒนาอำเภอ แผนพัฒนาองค์กรปกครองส่วนท้องถิ่น นโยบายของรัฐบาล นโยบายของผู้บริหารท้องถิ่นและสภาพปัญหาภายในเขตพื้นที่ เพื่อแก้ไขปัญหาในเขตพื้นที่ให้ตรงกับความต้องการของประชาชน ภารกิจขององค์การบริหารส่วนตำบลตามพระราชบัญญัติสภาตำบลและองค์การบริหารส่วนตำบล พ.ศ.๒๕๓๗ และแก้ไขเพิ่มเติมถึงปัจจุบัน แยกเป็นด้านมีภารกิจเกี่ยวข้องดังนี้

ด้านโครงสร้างพื้นฐานมีภารกิจที่เกี่ยวข้องดังนี้

๑. จัดให้มีและบำรุงรักษาทางน้ำและทางบก (มาตรา ๖๗ (๑))
๒. ให้มีน้ำเพื่อการบริโภค บริโภค และการเกษตร (มาตรา ๖๘ (๑))
๓. ให้มีและบำรุงการไฟฟ้าหรือแสงสว่าง (มาตรา ๖๘ (๒))

ด้านส่งเสริมคุณภาพชีวิต มีภารกิจที่เกี่ยวข้อง ดังนี้

๑. ส่งเสริมการพัฒนาสตรี เด็ก เยาวชน ผู้สูงอายุ และผู้พิการ (มาตรา ๖๗ (๖))
๒. ส่งเสริมกิจกรรมประชาคม การกีฬา การพักผ่อนหย่อนใจและสวนสาธารณะ (มาตรา ๖๘ (๔))
๓. บำรุงและส่งเสริมการประกอบอาชีพของราษฎร (มาตรา ๖๘ (๗))

ด้านการจัดระเบียบชุมชน สังคม และการรักษาความสงบเรียบร้อย มีภารกิจที่เกี่ยวข้อง ดังนี้

๑. การป้องกันและบรรเทาสาธารณภัย (มาตรา ๖๘ (๖))
๒. การป้องกันโรคและระงับโรคติดต่อ (มาตรา ๖๗ (๓))

ด้านการวางแผน การส่งเสริมการลงทุนพาณิชย์ยกรรมและการท่องเที่ยว มีภารกิจที่เกี่ยวข้อง ดังนี้

๑. ส่งเสริมให้มีอุตสาหกรรมในครอบครัว (มาตรา ๖๘ (๖))
๒. สนับสนุนส่งเสริมสถานที่ท่องเที่ยวในท้องถิ่น (มาตรา ๖๘ (๑๒))
๓. ให้มีและส่งเสริมกลุ่มเกษตรกรและกิจการสหกรณ์ (มาตรา ๖๘ (๕))

ด้านการบริหารจัดการและการอนุรักษ์ทรัพยากรธรรมชาติและสิ่งแวดล้อมมีภารกิจที่เกี่ยวข้อง ดังนี้

๑. คຸ້ມครอง ดูแล และบำรุงรักษาทรัพยากรธรรมชาติและสิ่งแวดล้อม (มาตรา ๖๗ (๗))
๒. รักษาความสะอาดและถนน ทางน้ำ ทางเดิน และที่สาธารณะรวมทั้งกำจัดขยะมูลฝอยและสิ่งปฏิกูล (มาตรา ๖๗ (๒))

ด้านการศาสนา ศิลปวัฒนธรรม จารีตประเพณี และภูมิปัญญาท้องถิ่น มีภารกิจที่เกี่ยวข้อง ดังนี้

๑. บำรุงรักษาศิลปะ จารีตประเพณี ภูมิปัญญาท้องถิ่น และวัฒนธรรมอันดีของท้องถิ่น (มาตรา ๖๗ (๘))
๒. ส่งเสริมการศึกษา ศาสนา และวัฒนธรรม (มาตรา ๖๗ (๕))

ด้านการบริหารจัดการและการสนับสนุน การปฏิบัติภารกิจของส่วนราชการและองค์กรปกครองส่วนท้องถิ่น มีภารกิจที่เกี่ยวข้อง ดังนี้

๑. สนับสนุนองค์กรปกครองส่วนท้องถิ่นอื่นในการพัฒนาท้องถิ่น
๒. การผังเมือง

การวิเคราะห์ภารกิจ อำนาจหน้าที่ขององค์การบริหารส่วนตำบลตามพระราชบัญญัติสภาตำบลและองค์การบริหารส่วนตำบล พ.ศ.๒๕๓๗ พระราชบัญญัติกำหนดแผนและขั้นตอนการกระจายอำนาจให้องค์กรปกครองส่วนท้องถิ่น พ.ศ.๒๕๔๒ และกฎหมายอื่นขององค์การบริหารส่วนตำบล ใช้เทคนิค SWOT เข้ามาช่วย ทั้งนี้ เพื่อให้ทราบว่าองค์การบริหารส่วนตำบลมีอำนาจหน้าที่ที่จะเข้าไปดำเนินการแก้ไขปัญหาในเขตพื้นที่ให้ตรงกับความต้องการของประชาชนได้อย่างไร โดยวิเคราะห์จุดแข็ง จุดอ่อน โอกาส ภัยคุกคามในการดำเนินการตามภารกิจตามหลัก SWOT ดังนี้

สภาพแวดล้อมภายใน

จุดแข็ง (Strength=s)

๑. คณะผู้บริหาร สมาชิกสภา และพนักงานส่วนตำบล มีความเข้าใจในบทบาทหน้าที่ตนเองในการพัฒนาองค์กร มีการทำงานเป็นทีม
๒. มีวัสดุ อุปกรณ์เครื่องมือที่ทันสมัยและเพียงพอ
๓. การจัดโครงสร้างส่วนราชการเหมาะสมกับภารกิจ
๔. บุคลากรมีความรู้ความสามารถ

จุดอ่อน (Weak-W)

๑. ปัญหาด้านงบประมาณที่มีไม่พอเพียงต่อการพัฒนา
๒. การปฏิบัติงานไม่เป็นไปตามแผน

สภาพแวดล้อมภายนอก**โอกาส (Opportunity – O)**

๑. มีพื้นที่เหมาะสมในการประกอบอาชีพทางเกษตรกรรม
๒. รัฐบาลมีนโยบายสนับสนุนการกระจายอำนาจการบริหารให้ท้องถิ่นดำเนินการเองตามที่กฎหมายและระเบียบกำหนด

อุปสรรค (Threat – T)

๑. ระบบโครงสร้างพื้นฐานยังไม่ครอบคลุมและทั่วถึงและยังไม่มีมาตรฐาน
๒. บางพื้นที่ยังขาดแคลนน้ำเพื่อการเกษตร
๓. การเคลื่อนย้ายแรงงานจากภาคการเกษตรสู่ภาคอุตสาหกรรมขนาดใหญ่

๖. การกิจหลักและภารกิจรองที่ อบต.จะดำเนินการ**ภารกิจหลัก**

- ๑) การปรับปรุงโครงสร้างพื้นฐาน
- ๒) การพัฒนาสิ่งแวดล้อมและทรัพยากรธรรมชาติ
- ๓) การส่งเสริมและพัฒนาคุณภาพชีวิต
- ๔) การพัฒนาและส่งเสริมการศึกษา ศาสนาและวัฒนธรรม
- ๕) การพัฒนาส่งเสริมสุขภาพและการสาธารณสุข

ภารกิจรอง

- ๑) การส่งเสริมการเกษตรและปศุสัตว์
- ๒) การสนับสนุนและส่งเสริมอุตสาหกรรมในครัวเรือนและเศรษฐกิจชุมชน
- ๓) การพัฒนาการมีส่วนร่วมทางการเมืองและการบริหารในภาคของประชาชน

๗. สรุปปัญหาและแนวทางในการกำหนดโครงสร้างส่วนราชการและกรอบอัตรากำลัง

องค์การบริหารส่วนตำบลโรงเข้ ปรับขนาดองค์การบริหารส่วนตำบลจากขนาดเล็กเป็นองค์การบริหารส่วนตำบลขนาดกลาง ตามประกาศองค์การบริหารส่วนตำบลโรงเข้ เรื่อง กำหนดขนาดองค์การบริหารส่วนตำบลและระดับตำแหน่งปลัดองค์การบริหารส่วนตำบล ลงวันที่ ๑๐ เมษายน ๒๕๕๑ และคณะกรรมการพนักงานส่วนตำบลจังหวัดเพชรบุรี ได้ประกาศเปลี่ยนแปลงโครงสร้างส่วนราชการและระดับตำแหน่งของพนักงานส่วนตำบลจากเดิมให้เป็นไปตามขนาดขององค์การบริหารส่วนตำบล คือ ขนาดเล็ก ขนาดกลาง และขนาดใหญ่ แก้ไขให้เป็นไปตามประเภทขององค์การบริหารส่วนตำบล คือ ประเภทสามัญ ประเภทสามัญระดับสูง และประเภทพิเศษ ตามประกาศคณะกรรมการพนักงานส่วนตำบล จังหวัดเพชรบุรี เรื่อง หลักเกณฑ์และเงื่อนไขเกี่ยวกับโครงสร้างส่วนราชการและระดับตำแหน่งขององค์การบริหารส่วนตำบล (ฉบับที่ ๒) พ.ศ.๒๕๖๓ องค์การบริหารส่วนตำบลโรงเข้ ซึ่งเดิมเป็นองค์การบริหารส่วนตำบลขนาดกลาง

จึงเปลี่ยนแปลงเป็นองค์การบริหารส่วนตำบลประเภทสามัญ ตามประกาศองค์การบริหารส่วนตำบลโรงเข้ เรื่อง การกำหนดโครงสร้างส่วนราชการและระดับตำแหน่ง ลงวันที่ ๑๖ กรกฎาคม ๒๕๖๓ ตามประกาศ คณะกรรมการพนักงานส่วนตำบลจังหวัดเพชรบุรี เรื่อง หลักเกณฑ์และเงื่อนไขการบริหารงานบุคคลของ องค์การบริหารส่วนตำบล (แก้ไขเพิ่มเติม) พ.ศ.๒๕๖๔ ลงวันที่ ๙ กุมภาพันธ์ ๒๕๖๔ องค์การบริหารส่วน ตำบลโรงเข้ได้กำหนดโครงสร้างการแบ่งส่วนราชการ ๔ ส่วนราชการหลัก ได้แก่ สำนักปลัด กองคลัง กอง ช่าง และหน่วยตรวจสอบภายใน โดยมีภาระหน้าที่ในแต่ละส่วนราชการ ดังนี้

๑. สำนักปลัดองค์การบริหารส่วนตำบล

มีอำนาจหน้าที่ความรับผิดชอบเกี่ยวกับงานราชการทั่วไปขององค์การบริหารส่วนตำบล งาน เลขานุการของนายกองค์การบริหารส่วนตำบล รองนายกองค์การบริหารส่วนตำบลและเลขานุการนายก องค์การบริหารส่วนตำบล งานกิจการสภาองค์การบริหารส่วนตำบล งานบริหารงานบุคคลของพนักงานส่วน ตำบล ลูกจ้างประจำ และพนักงานจ้าง งานสวัสดิการสังคม งานสังคมสงเคราะห์ งานพัฒนาคุณภาพชีวิต เด็ก สตรี ผู้สูงอายุ และผู้ด้อยโอกาส งานกิจการขนส่ง งานส่งเสริมการท่องเที่ยว งานส่งเสริมการเกษตร งานการ พาณิชยกรรม งานส่งเสริมและพัฒนาอาชีพ งานป้องกันและบรรเทาสาธารณภัย งานเทศกิจ งานรักษาความสงบ เรียบร้อย งานจราจร งานวิเทศสัมพันธ์ งานประชาสัมพันธ์ งานส่งเสริมและพัฒนาเทคโนโลยีสารสนเทศ งาน นิติการงานคุ้มครองดูแลและรักษาทรัพยากรธรรมชาติ งานสิ่งแวดล้อม และราชการที่มีได้กำหนดให้เป็น หน้าที่ของกอง สำนัก หรือส่วนราชการใดในองค์การบริหารส่วนตำบลเป็นการเฉพาะ รวมทั้งกำกับและเร่งรัด การปฏิบัติราชการขององค์การบริหารส่วนตำบลให้เป็นไปตามนโยบาย แนวทาง และแผนการปฏิบัติราชการ ขององค์การบริหารส่วนตำบล งานบริการข้อมูล สถิติ ช่วยเหลือให้คำแนะนำทางวิชาการ งานอื่นๆ ที่เกี่ยวข้อง และที่ได้รับมอบหมาย มีส่วนราชการภายในสำนักปลัดองค์การบริหารส่วนตำบล ดังนี้

- ๑.๑ งานบริหารงานทั่วไป
- ๑.๒ งานนโยบายและแผนงาน
- ๑.๓ งานนิติการ
- ๑.๔ งานป้องกันและบรรเทาสาธารณภัย
- ๑.๕ งานสวัสดิการสังคม
- ๑.๖ งานการศึกษา ศาสนาและวัฒนธรรม
- ๑.๗ งานส่งเสริมสาธารณสุข
- ๑.๘ งานรักษาความสะอาด
- ๑.๙ งานการเจ้าหน้าที่

๒. กองคลัง

มีอำนาจหน้าที่รับผิดชอบเกี่ยวกับงานการจ่ายเงิน การรับเงิน การจัดเก็บภาษี ค่าธรรมเนียม และการพัฒนารายได้ งานสรุปผล สถิติการจัดเก็บภาษี ค่าธรรมเนียม งานนำส่งเงิน การเก็บรักษาเงินและ เอกสารทางการเงิน งานการตรวจสอบใบสำคัญ ฎีกาทุกประเภท งานการจัดทำบัญชี งานตรวจสอบบัญชีทุก ประเภท งานเกี่ยวกับเงินเดือน ค่าจ้าง ค่าตอบแทน เงินบำเหน็จ บำนาญ และเงินอื่นๆ งานจัดทำหรือช่วย จัดทำงบประมาณและเงินนอกงบประมาณ งานเกี่ยวกับสถานะการเงินการคลัง งานการจัดสรรเงินต่างๆ งาน ทะเบียนคุมเงินรายได้และรายจ่ายต่างๆ งานควบคุมการเบิกจ่ายเงิน งานทำงบทดลองประจำเดือนและ

ประจำปี งานเกี่ยวกับการจัดซื้อ จัดจ้าง จัดหา งานทะเบียนคุม งานการจำหน่าย พัสดุ ครุภัณฑ์ และทรัพย์สินต่างๆ งานเกี่ยวกับเงินประกันสัญญาทุกประเภท งานบริการข้อมูล สถิติ ช่วยเหลือให้คำแนะนำทางวิชาการด้านการเงินการคลัง การบัญชี การพัสดุและทรัพย์สิน รวมถึงงานอื่นๆ ที่เกี่ยวข้องหรือที่ได้รับมอบหมาย มีส่วนราชการภายในกองคลัง ดังนี้

- ๒.๑ งานการเงินและบัญชี
- ๒.๒ งานพัฒนารายได้
- ๒.๓ งานพัสดุและทรัพย์สิน

๓. กองช่าง

มีอำนาจหน้าที่รับผิดชอบเกี่ยวกับงานสำรวจ งานออกแบบและเขียนแบบงานประมาณราคา งานจัดทำทะเบียนประวัติโครงสร้างพื้นฐาน อาคาร สะพาน คลอง แห่ลงน้ำ งานติดตั้งซ่อมบำรุงระบบไฟส่องสว่างและไฟสัญญาณจราจร งานปรับปรุงภูมิทัศน์ งานผังเมืองตามพระราชบัญญัติการผังเมือง งานการควบคุมอาคารตามระเบียบกฎหมาย งานตรวจสอบการก่อสร้าง งานจัดทำแผนปฏิบัติงานการก่อสร้างและซ่อมบำรุงประจำปีงานควบคุมการก่อสร้างและซ่อมบำรุง งานจัดทำประวัติ ติดตาม ควบคุมการปฏิบัติงานเครื่องจักรกล งานจัดทำ ทะเบียนควบคุมการจัดซื้อ เก็บรักษา การเบิกจ่ายวัสดุ อุปกรณ์ อะไหล่ น้ำมัน เชื้อเพลิง งานบริการข้อมูล สถิติช่วยเหลือให้คำแนะนำทางวิชาการด้านวิศวกรรมต่างๆ รวมถึงงานอื่นๆ ที่เกี่ยวข้องหรือที่ได้รับมอบหมายมีส่วนราชการภายในกองช่าง ดังนี้

- ๓.๑ งานก่อสร้างและซ่อมบำรุง
- ๓.๒ งานสำรวจและออกแบบ
- ๓.๓ งานควบคุมอาคาร
- ๓.๔ งานสาธารณูปโภค

๔. หน่วยตรวจสอบภายใน

มีงานตรวจสอบภายใน มีอำนาจหน้าที่รับผิดชอบเกี่ยวกับงานจัดทำแผนการตรวจสอบภายในประจำปี งานการตรวจสอบความถูกต้องและเชื่อถือได้ของเอกสารการเงิน การบัญชี เอกสารการรับการจ่ายเงินทุกประเภท ตรวจสอบการเก็บรักษาหลักฐานการเงิน การบัญชี งานตรวจสอบการสรรหาพัสดุและทรัพย์สิน การเก็บรักษาพัสดุ และทรัพย์สิน งานตรวจสอบการทำประโยชน์จากทรัพย์สินขององค์การบริหารส่วนตำบล งานตรวจสอบติดตามและการประเมินผลการดำเนินงานตามแผนงาน โครงการให้เป็นไปตามนโยบาย วัตถุประสงค์ และเป้าหมายที่กำหนดอย่างมีประสิทธิภาพ ประสิทธิผลและประหยัด งานวิเคราะห์และประเมินความมีประสิทธิภาพ ประหยัด คุ่มค่า ในการใช้ทรัพยากรของส่วนราชการต่างๆ งานประเมินการควบคุมภายในของหน่วยรับตรวจ งานรายงานผลการตรวจสอบภายใน งานบริการข้อมูล สถิติ ช่วยเหลือให้คำแนะนำแนวทางแก้ไข ปรับปรุงการปฏิบัติงานแก่หน่วยรับตรวจและผู้เกี่ยวข้อง รวมถึงงานอื่นๆ ที่เกี่ยวข้องหรือที่ได้รับมอบหมาย

ทั้งนี้ องค์การบริหารส่วนตำบลโรงเข้ได้กำหนดกรอบอัตรากำลังพนักงานส่วนตำบล พนักงานครู พนักงานจ้างตามภารกิจ และพนักงานจ้างทั่วไป จำนวนทั้งสิ้น ๒๘ อัตรา โดยที่ผ่านมาองค์การบริหารส่วนตำบลมีภารกิจและปริมาณงานที่เพิ่มขึ้นจากเดิมซึ่งในแต่ละงานมีความยาก และซับซ้อนพอสมควร รวมถึงความต้องการใช้บุคลากรที่มีความชำนาญ หรือเชี่ยวชาญเฉพาะด้านในการปฏิบัติภารกิจ จึงมีความจำเป็นต้องขอกำหนดตำแหน่งใหม่และยุบเลิกบางตำแหน่งที่ไม่จำเป็น เพื่อให้สอดคล้องกับภารกิจอำนาจหน้าที่ ความรับผิดชอบ และปริมาณงาน และเพื่อเป็นการแก้ไขปัญหาการบริหารงานขององค์การบริหารส่วนตำบลได้อย่างมีประสิทธิภาพและประสิทธิผลต่อไป หากเปรียบเทียบกับจำนวนอัตรากำลังขององค์การบริหารส่วนตำบลข้างเคียงในเขตอำเภอเดียวกันที่มีขนาดเดียวกัน มีงบประมาณและภาระหน้าที่ใกล้เคียงกันตามตารางนี้ จะเห็นได้ว่าการกำหนดอัตรากำลังของแต่ละองค์การบริหารส่วนตำบลมีความกำลังใกล้เคียงกัน

ที่	อบต.	กำหนด ส่วนราชการ	งบประมาณ รายจ่าย ปี ๒๕๖๓	พนักงานส่วน ตำบล (คน)	ลูกจ้าง ประจำ (คน)	พนักงานจ้าง (คน)	รวม (คน)
๑.	อบต.โรงเข้	๓	๒๘,๐๐๐,๐๐๐	๑๖	-	๑๒	๒๘
๒.	อบต.บ้านทาน	๕	๒๔,๐๐๐,๐๐๐	๑๙	-	๙	๒๘
๓.	อบต.บ้านหาด	๔	๒๔,๕๑๓,๕๐๐	๑๕	๒	๑๐	๒๗

๘. โครงสร้างการกำหนดส่วนราชการ

๘.๑ โครงสร้าง

ตามประกาศคณะกรรมการพนักงานส่วนตำบลจังหวัดเพชรบุรี เรื่อง หลักเกณฑ์และเงื่อนไขเกี่ยวกับการบริหารงานบุคคลในองค์การบริหารส่วนตำบล (แก้ไขเพิ่มเติม) พ.ศ.๒๕๖๔ ให้กำหนดโครงสร้างส่วนราชการ โดยประกาศกำหนดกอง สำนัก หรือส่วนราชการที่เรียกชื่ออย่างอื่นที่มีความจำเป็นในการบริหารราชการขององค์การบริหารส่วนตำบล องค์การบริหารส่วนตำบลโรงเข้เป็นองค์การบริหารส่วนตำบลประเภทสามัญ จึงกำหนดส่วนราชการหลัก ประกอบด้วย สำนักปลัดองค์การบริหารส่วนตำบล กองคลัง กองช่าง และหน่วยตรวจสอบภายใน กรณีส่วนราชการหลักอื่น หากยังไม่มีความพร้อมให้กำหนดเป็นงาน หรือฝ่าย หรือกลุ่มงาน จึงกำหนดโครงสร้างส่วนราชการ ดังนี้

โครงสร้างตามแผนอัตรากำลังปัจจุบัน (พ.ศ.๒๕๖๔-๒๕๖๖)	โครงสร้างตามแผนอัตรากำลังใหม่ (ปรับปรุงโครงสร้าง)	หมายเหตุ
๑. สำนักงานปลัดองค์การบริหารส่วนตำบล ๑.๑ งานบริหารงานทั่วไป ๑.๒ งานนโยบายและแผน ๑.๓ งานกฎหมายและคดี ๑.๔ งานป้องกันและบรรเทาสาธารณภัย ๑.๕ งานสวัสดิการและพัฒนาชุมชน ๑.๖ งานส่งเสริมการศึกษา ศาสนาและ วัฒนธรรม	๑. สำนักงานปลัดองค์การบริหารส่วนตำบล ๑.๑ งานบริหารงานทั่วไป ๑.๒ งานนโยบายและแผนงาน ๑.๓ งานนิติการ ๑.๔ งานป้องกันและบรรเทาสาธารณภัย ๑.๕ งานสวัสดิการสังคม ๑.๖ งานส่งเสริมการศึกษา ศาสนาและ วัฒนธรรม ๑.๗ งานส่งเสริมสาธารณสุข ๑.๘ งานรักษาความสะอาด ๑.๙ งานการเจ้าหน้าที่	
๒. กองคลัง ๒.๑ งานการเงิน ๒.๒ งานบัญชี ๒.๓ งานพัฒนาและจัดเก็บรายได้ ๒.๔ งานทะเบียนทรัพย์สินและพัสดุ	๒. กองคลัง ๒.๑ งานการเงินและบัญชี ๒.๒ งานพัฒนารายได้ ๒.๓ งานพัสดุและทรัพย์สิน	
๓. กองช่าง ๓.๑ งานก่อสร้าง ๓.๒ งานออกแบบและควบคุมอาคาร ๓.๓ งานประสานสาธารณูปโภค	๓. กองช่าง ๓.๑ งานก่อสร้างและซ่อมบำรุง ๓.๒ งานสำรวจและออกแบบ ๓.๓ งานควบคุมอาคาร ๓.๔ งานสาธารณูปโภค	
	๔. หน่วยตรวจสอบภายใน ๔.๑ งานตรวจสอบภายใน	

๘.๒ การวิเคราะห์การกำหนดตำแหน่ง

องค์การบริหารส่วนตำบลโรงเข้เป็นองค์การบริหารส่วนตำบล ประเภทสามัญ กำหนดโครงสร้างส่วนราชการไว้ ๔ ส่วนราชการ ซึ่งในแต่ละส่วนราชการจำเป็นจะต้องบรรจุบุคลากรตามภารกิจและโครงสร้างส่วนราชการ เพื่อให้การบริหารงานเกิดประสิทธิภาพ ซึ่งสามารถวิเคราะห์ตามโครงสร้างส่วนราชการแต่ละส่วนได้ดังนี้

ประเภทบริหารท้องถิ่น

ปลัดองค์การบริหารส่วนตำบล (นักบริหารงานท้องถิ่น ระดับกลาง) จำนวน ๑ อัตรา

๑. สำนักปลัดองค์การบริหารส่วนตำบล มีหน้าที่ความรับผิดชอบเกี่ยวกับ งานราชการทั่วไปของ องค์การบริหารส่วนตำบล งานเลขานุการของนายกองค์การบริหารส่วนตำบล รองนายกองค์การบริหารส่วน ตำบล และเลขานุการนายกองค์การบริหารส่วนตำบล งานกิจการสภาองค์การบริหารส่วนตำบล การ บริหารงานบุคคลของพนักงานส่วนตำบล ลูกจ้างประจำ และพนักงานจ้าง งานสวัสดิการสังคม งานสังคม สงเคราะห์ งานพัฒนาคุณภาพชีวิต เด็ก สตรี ผู้สูงอายุ และผู้ด้อยโอกาส งานกิจการขนส่ง งานส่งเสริมการ ท่องเที่ยว งานส่งเสริมการเกษตร งานการพาณิชย์ งานส่งเสริมและพัฒนาอาชีพ งานป้องกันและบรรเทา สาธารณภัย งานเทศกิจ งานรักษาความสงบเรียบร้อย งานจราจร งานวิเทศสัมพันธ์ งานสนับสนุนการ ประชาสัมพันธ์ งานส่งเสริมและพัฒนาเทคโนโลยีสารสนเทศ งานนิติการ งานการเลือกตั้ง งานคุ้มครอง ดูแล และบำรุงรักษาทรัพยากรธรรมชาติและ สิ่งแวดล้อม และราชการที่มีได้กำหนดให้เป็นหน้าที่ของกอง สำนัก หรือส่วนราชการใดในองค์การบริหารส่วนตำบลเป็นการเฉพาะ รวมทั้งกำกับและเร่งรัดการปฏิบัติราชการของ ส่วนราชการในองค์การบริหารส่วนตำบลให้เป็นไปตามนโยบาย แนวทาง และแผนการปฏิบัติราชการของ องค์การบริหารส่วนตำบล งานบริการข้อมูล สถิติ ช่วยเหลือให้คำแนะนำทางวิชาการ งานอื่น ๆ ที่เกี่ยวข้อง และที่ได้รับมอบหมาย ซึ่งอัตรากำลังที่มีอยู่ในปัจจุบันและอัตรากำลังที่กำหนดไว้ในแผนอัตรากำลังเดิมมีความ เพียงพอในการปฏิบัติงานตามภารกิจ มีอัตรากำลัง จำนวน ๑๔ ตำแหน่ง จำนวน ๑๘ อัตรา แยกเป็น

พนักงานส่วนตำบล

ประเภทอำนวยการท้องถิ่น

๑. หัวหน้าสำนักปลัด (นักบริหารงานทั่วไป ระดับต้น) จำนวน ๑ อัตรา

ประเภทวิชาการ

๑. นักจัดการงานทั่วไป ระดับปฏิบัติการ/ชำนาญการ จำนวน ๑ อัตรา

๒. นักทรัพยากรบุคคล ระดับปฏิบัติการ/ชำนาญการ จำนวน ๑ อัตรา

๓. นักวิเคราะห์นโยบายและแผน ระดับปฏิบัติการ/ชำนาญการ จำนวน ๑ อัตรา

๔. นักพัฒนาชุมชน ระดับปฏิบัติการ/ชำนาญการ จำนวน ๑ อัตรา (ว่าง)

๕. นักวิชาการศึกษา ระดับปฏิบัติการ/ชำนาญการ จำนวน ๑ อัตรา

พนักงานครูองค์การบริหารส่วนตำบล

๑. ครู (ศูนย์พัฒนาเด็กเล็กโรงเรียนวัดหนองกาทอง) จำนวน ๑ อัตรา

๒. ครู (ศูนย์พัฒนาเด็กเล็กโรงเรียนวัดดอนกอก) จำนวน ๑ อัตรา

พนักงานจ้างตามภารกิจ

๑. ผู้ช่วยเจ้าพนักงานธุรการ จำนวน ๒ อัตรา

๒. ผู้ช่วยเจ้าพนักงานป้องกันและบรรเทาสาธารณภัย จำนวน ๑ อัตรา

๓. ผู้ดูแลเด็ก (ทัชชะ) จำนวน ๓ อัตรา

พนักงานจ้างทั่วไป

๑. คนงาน จำนวน ๑ อัตรา (ว่าง)

๒. พนักงานขับรถยนต์ จำนวน ๑ อัตรา

๓. พนักงานขับเครื่องจักรกลขนาดเบา จำนวน ๑ อัตรา

๒. กองคลัง มีหน้าที่ความรับผิดชอบเกี่ยวกับ งานการจ่ายเงิน การรับเงิน การจัดเก็บภาษี ค่าธรรมเนียม และการพัฒนารายได้ งานสรุปผล สถิติการจัดเก็บภาษี ค่าธรรมเนียม งานนำส่งเงิน การเก็บรักษาเงินและเอกสารทางการเงิน งานการตรวจสอบใบสำคัญ ฎีกาทุกประเภท งานการจัดทำบัญชี งานตรวจสอบบัญชีทุกประเภท งานเกี่ยวกับเงินเดือน ค่าจ้าง ค่าตอบแทน เงินบำเหน็จ บำนาญ และเงินอื่น ๆ งานจัดทำหรือช่วยจัดทำงบประมาณและเงินนอกงบประมาณ งานเกี่ยวกับสถานะการเงินและการคลัง งานการจัดสรรเงินต่าง ๆ งานทะเบียนคุมเงินรายได้และรายจ่ายต่าง ๆ งานควบคุมการเบิกจ่ายเงิน งานทำงบทดลองประจำเดือนและประจำปี งานเกี่ยวกับการจัดซื้อ จัดจ้าง จัดหา งานทะเบียนคุม งานการจำหน่ายพัสดุ ครุภัณฑ์ และทรัพย์สินต่างๆ งานเกี่ยวกับเงินประกันสัญญาทุกประเภท งานบริการข้อมูล สถิติช่วยเหลือให้คำแนะนำทางวิชาการด้านการเงิน การคลัง การบัญชี การพัสดุและทรัพย์สิน งานอื่นๆ ที่เกี่ยวข้องและที่ได้รับมอบหมาย ซึ่งอัตรากำลังที่มีอยู่ในปัจจุบันและอัตรากำลังที่กำหนดไว้ในแผนอัตรากำลังเดิมมีความเพียงพอในการปฏิบัติงานตามภารกิจ มีจำนวน ๖ ตำแหน่ง จำนวน ๖ อัตรา ดังนี้

พนักงานส่วนตำบล

ประเภทอำนวยการท้องถิ่น

๑. ผู้อำนวยการกองคลัง (นักบริหารงานการคลัง ระดับต้น) จำนวน ๑ อัตรา

ประเภทวิชาการ

๑. นักวิชาการเงินและบัญชี ระดับปฏิบัติการ/ชำนาญการ จำนวน ๑ อัตรา

๒. นักวิชาการจัดเก็บรายได้ ระดับปฏิบัติการ/ชำนาญการ จำนวน ๑ อัตรา

๓. นักวิชาการพัสดุ ระดับปฏิบัติการ/ชำนาญการ จำนวน ๑ อัตรา

พนักงานจ้างตามภารกิจ

๑. ผู้ช่วยเจ้าพนักงานการเงินและบัญชี จำนวน ๑ อัตรา

๒. ผู้ช่วยเจ้าพนักงานพัสดุ จำนวน ๑ อัตรา

๓. กองช่าง มีหน้าที่ความรับผิดชอบเกี่ยวกับ งานสำรวจ งานออกแบบและเขียนแบบ งานประมาณราคา งานจัดทำราคากลาง งานจัดทำข้อมูลทางด้านวิศวกรรมต่างๆ งานจัดเก็บและทดสอบคุณภาพวัสดุ งานจัดทำทะเบียนประวัติโครงสร้างพื้นฐาน อาคาร สะพาน คลอง แหล่งน้ำ งานติดตั้งซ่อมบำรุงระบบไฟส่องสว่างและไฟสัญญาณจราจร งานปรับปรุงภูมิทัศน์ งานผังเมืองตามพระราชบัญญัติการผังเมือง งานการควบคุมอาคารตามระเบียบกฎหมาย งานตรวจสอบการก่อสร้าง งานจัดทำแผนปฏิบัติงานการก่อสร้างและซ่อมบำรุงประจำปี งานควบคุมการก่อสร้างและซ่อมบำรุง งานจัดทำประวัติ ติดตาม ควบคุมการปฏิบัติงานเครื่องจักรกล งานจัดทำทะเบียนประวัติการใช้เครื่องจักรกลและยานพาหนะ งานแผนการบำรุงรักษาเครื่องจักรกลและยานพาหนะ งานเกี่ยวกับการประปา งานเกี่ยวกับการช่างสุขาภิบาล งานช่วยเหลือสนับสนุนเครื่องจักรกล งานช่วยเหลือสนับสนุนการป้องกันและบรรเทาสาธารณภัย งานช่วยเหลือสนับสนุนด้านทรัพยากรธรรมชาติและสิ่งแวดล้อม งานจัดทำทะเบียนควบคุมการจัดซื้อ เก็บรักษา การเบิกจ่ายวัสดุ อุปกรณ์ อะไหล่ น้ำมันเชื้อเพลิง งานบริการข้อมูล สถิติช่วยเหลือให้คำแนะนำทางวิชาการด้านวิศวกรรมต่าง ๆ งานอื่น ๆ ที่เกี่ยวข้องและที่ได้รับมอบหมาย ซึ่งอัตรากำลังที่มีอยู่ในปัจจุบันและอัตรากำลังที่กำหนดไว้ในแผนอัตรากำลังเดิมมีความเพียงพอในการปฏิบัติงานตามภารกิจ จำนวน ๔ ตำแหน่ง จำนวน ๔ อัตรา ได้แก่

พนักงานส่วนตำบล

ประเภทอำนวยการท้องถิ่น

๑. ผู้อำนวยการกองช่าง (นักบริหารงานช่าง ระดับต้น) จำนวน ๑ อัตรา

ประเภททั่วไป

๑. นายช่างโยธา ระดับปฏิบัติงาน/ชำนาญงาน จำนวน ๑ อัตรา (ว่าง)

พนักงานจ้างตามภารกิจ

๑. ผู้ช่วยนายช่างโยธา จำนวน ๑ อัตรา (ว่าง)

พนักงานจ้างทั่วไป

๑. พนักงานขับเครื่องจักรกลขนาดเบา จำนวน ๑ อัตรา (ว่าง)

๔. หน่วยตรวจสอบภายใน มีหน้าที่ความรับผิดชอบเกี่ยวกับ งานจัดทำแผนการตรวจสอบภายใน ประจำปี งานการตรวจสอบความถูกต้องและเชื่อถือได้ของเอกสารการเงิน การบัญชี เอกสารการรับการ จ่ายเงินทุกประเภท ตรวจสอบการเก็บรักษาหลักฐานการเงิน การบัญชี งานตรวจสอบการสรรหาพัสดุและ ทรัพย์สิน การเก็บรักษาพัสดุและทรัพย์สิน งานตรวจสอบการทำประโยชน์จากทรัพย์สินขององค์การบริหาร ส่วนตำบล งานตรวจสอบติดตามและการประเมินผลการดำเนินงานตามแผนงาน โครงการให้เป็นไปตาม นโยบาย วัตถุประสงค์ และเป้าหมายที่กำหนดอย่างมีประสิทธิภาพ ประสิทธิผลและประหยัด งานวิเคราะห์ และประเมินความมีประสิทธิภาพ ประหยัด คุ่มค่า ในการใช้ทรัพยากรของส่วนราชการต่าง ๆ งานประเมิน การควบคุมภายในของหน่วยรับตรวจ งานรายงานผลการตรวจสอบภายใน งานบริการข้อมูล สถิติ ช่วยเหลือ ให้คำแนะนำแนวทางแก้ไข ปรับปรุงการปฏิบัติงานแก่หน่วยรับตรวจและผู้เกี่ยวข้อง งานอื่น ๆ ที่เกี่ยวข้องและ ที่ได้รับมอบหมาย จากภารกิจดังกล่าวจึงกำหนดพนักงานส่วนตำบล จำนวน ๑ ตำแหน่ง ๑ อัตรา ดังนี้

พนักงานส่วนตำบล

ประเภทวิชาการ

๑. นักวิชาการตรวจสอบภายใน ระดับปฏิบัติการ/ชำนาญการ จำนวน ๑ อัตรา (กำหนดเพิ่ม)

จากผลการวิเคราะห์การกำหนดตำแหน่งตามภารกิจที่จะต้องดำเนินการขององค์การบริหารส่วน ตำบลโรงเข้ ในระยะ ๓ ปีข้างหน้า จึงสามารถนำผลการวิเคราะห์การกำหนดตำแหน่งมาจัดลงในกรอบ อัตรากำลัง ๓ ปี (พ.ศ.๒๕๖๔ – พ.ศ. ๒๕๖๖) ดังนี้

กรอบอัตรากำลังพนักงานส่วนตำบล ๓ ปี (พ.ศ.๒๕๖๔ - ๒๕๖๖)
องค์การบริหารส่วนตำบลโรงเข้ อำเภอบ้านลาด จังหวัดเพชรบุรี

ส่วนราชการ	กรอบ อัตรา กำลังเดิม	กรอบอัตรากำลังใหม่			เพิ่ม/ลด			หมายเหตุ
		๒๕๖๔	๒๕๖๕	๒๕๖๖	๒๕๖๔	๒๕๖๕	๒๕๖๖	
ปลัดองค์การบริหารส่วนตำบล (นักบริหารงานท้องถิ่น ระดับกลาง)	๑	๑	๑	๑	-	-	-	ระดับ กลาง
สำนักปลัดองค์การบริหารส่วนตำบล (๐๑)								
หัวหน้าสำนักปลัด (นักบริหารงานทั่วไป ระดับต้น)	๑	๑	๑	๑	-	-	-	ระดับต้น
นักจัดการงานทั่วไป (ปก./ชก.)	๑	๑	๑	๑	-	-	-	ชก.
นักทรัพยากรบุคคล (ปก./ชก.)	๑	๑	๑	๑	-	-	-	ชก.
นักวิเคราะห์นโยบายและแผน (ปก./ชก.)	๑	๑	๑	๑	-	-	-	ชก.
นักพัฒนาชุมชน (ปก./ชก.)	๑	๑	๑	๑	-	-	-	ว่าง
นักวิชาการศึกษา (ปก./ชก.)	๑	๑	๑	๑	-	-	-	ชก.
ศูนย์พัฒนาเด็กเล็กโรงเรียนวัดหนองกาทอง								
ครู	๑	๑	๑	๑	-	-	-	
ศูนย์พัฒนาเด็กเล็กโรงเรียนวัดดอนกอก								
ครู	๑	๑	๑	๑	-	-	-	
พนักงานจ้างตามภารกิจ								
ผู้ช่วยเจ้าพนักงานธุรการ	๒	๒	๒	๒	-	-	-	
ผู้ช่วยเจ้าพนักงานป้องกันและบรรเทา สาธารณภัย	๑	๑	๑	๑	-	-	-	
ศูนย์พัฒนาเด็กเล็กโรงเรียนวัดหนองกาทอง								
ผู้ดูแลเด็ก (ผู้มีทักษะ)	๑	๑	๑	๑	-	-	-	
ศูนย์พัฒนาเด็กเล็กโรงเรียนวัดหว่า								
ผู้ดูแลเด็ก (ผู้มีทักษะ)	๑	๑	๑	๑	-	-	-	
ศูนย์พัฒนาเด็กเล็กโรงเรียนบ้านลาดโพธิ์								
ผู้ดูแลเด็ก (ผู้มีทักษะ)	๑	๑	๑	๑	-	-	-	
พนักงานจ้างทั่วไป								
คนงาน	๑	๑	๑	๑	-	-	-	ว่าง
พนักงานขับเครื่องจักรกลขนาดเบา	๑	๑	๑	๑	-	-	-	
พนักงานขับรถยนต์	๑	๑	๑	๑	-	-	-	

ส่วนราชการ	กรอบ อัตรา กำลังเดิม	กรอบอัตรากำลังใหม่			เพิ่ม/ลด			หมายเหตุ
		๒๕๖๔	๒๕๖๕	๒๕๖๖	๒๕๖๔	๒๕๖๕	๒๕๖๖	
กองคลัง (๐๔)								
ผู้อำนวยการกองคลัง (นักบริหารงานคลัง ระดับต้น)	๑	๑	๑	๑	-	-	-	ระดับต้น
นักวิชาการเงินและบัญชี (ปก./ชก.)	๑	๑	๑	๑	-	-	-	ชก.
นักวิชาการจัดเก็บรายได้ (ปก./ชก.)	๑	๑	๑	๑	-	-	-	ชก.
นักวิชาการพัสดุ (ปก./ชก.)	๑	๑	๑	๑	-	-	-	ชก.
พนักงานจ้างตามภารกิจ								
ผู้ช่วยเจ้าพนักงานการเงินและบัญชี	๑	๑	๑	๑	-	-	-	
ผู้ช่วยเจ้าพนักงานพัสดุ	๑	๑	๑	๑	-	-	-	
กองช่าง (๐๕)								
ผู้อำนวยการกองช่าง (นักบริหารงานช่าง ระดับต้น)	๑	๑	๑	๑	-	-	-	ระดับต้น
นายช่างโยธา (ปง./ชง.)	๑	๑	๑	๑	-	-	-	ว่าง
พนักงานจ้างตามภารกิจ								
ผู้ช่วยนายช่างโยธา	๑	๑	๑	๑	-	-	-	ว่าง
พนักงานจ้างทั่วไป								
พนักงานขับเครื่องจักรกลขนาดเบา	๑	๑	๑	๑	-	-	-	ว่าง
หน่วยตรวจสอบภายใน (๑๒)								
นักวิชาการตรวจสอบภายใน (ปก./ชก.)	-	๑	๑	๑	+๑	-	-	กำหนด เพิ่ม
รวมทั้งสิ้น	๒๘	๒๘	๒๘	๒๘	+๑	-	-	

๙. ภาวะค่าใช้จ่ายเกี่ยวกับเงินเดือนและประโยชน์ตอบแทนอื่น

ที่	ชื่อสายงาน	ระดับตำแหน่ง	จำนวนทั้งหมด	จำนวนที่มีอยู่ปัจจุบัน			อัตราตำแหน่งที่คาดว่าจะต้องใช้เวลา ๓ ปีข้างหน้า			อัตรากำลังคนเพิ่ม / ลด			ภาวะค่าใช้จ่ายที่เพิ่มขึ้น (๓)			ค่าใช้จ่ายรวม (๔)			หมายเหตุ
				จำนวน (คน)	เงินเดือน (๑)	เงินประจำตำแหน่ง (๒)	๒๕๖๔	๒๕๖๕	๒๕๖๖	๒๕๖๔	๒๕๖๕	๒๕๖๖	๒๕๖๔	๒๕๖๕	๒๕๖๖	๒๕๖๔	๒๕๖๕	๒๕๖๖	
๑	นักบริหารงานท้องถิ่น (ปลัด อบต.)	กลาง	๑	๑	๕๕๘,๗๒๐	๑๖๘,๐๐๐	๑	๑	๑	-	-	-	๑๙,๖๘๐	๑๙,๕๖๐	๒๐,๒๘๐	๗๖๖,๔๐๐	๗๖๕,๙๖๐	๗๘๖,๒๔๐	
สำนักปลัดองค์การบริหารส่วนตำบล (๐๑)																			
๒	นักบริหารงานทั่วไป (หัวหน้าสำนักปลัด)	ต้น	๑	๑	๓๙๖,๐๐๐	๔๒,๐๐๐	๑	๑	๑	-	-	-	๑๓,๓๒๐	๑๓,๓๒๐	๑๓,๐๘๐	๔๕๑,๓๒๐	๔๖๔,๖๔๐	๔๗๗,๗๒๐	
๓	นักจัดการงานทั่วไป	ปก./ชก.	๑	๑	๒๘๘,๑๒๐	๐	๑	๑	๑	-	-	-	๑๑,๕๒๐	๑๒,๐๐๐	๑๒,๑๒๐	๒๙๙,๖๔๐	๓๑๑,๖๔๐	๓๒๓,๗๖๐	
๔	นักทรัพยากรบุคคล	ปก./ชก.	๑	๑	๓๘๙,๔๐๐	๐	๑	๑	๑	-	-	-	๑๓,๓๒๐	๑๓,๔๔๐	๑๓,๐๘๐	๔๐๒,๗๒๐	๔๑๖,๑๖๐	๔๒๙,๒๔๐	
๕	นักวิเคราะห์นโยบายและแผน	ปก./ชก.	๑	๑	๔๐๒,๗๒๐	๐	๑	๑	๑	-	-	-	๑๓,๔๔๐	๑๓,๐๘๐	๑๓,๐๘๐	๔๑๖,๑๖๐	๔๒๙,๒๔๐	๔๔๒,๓๒๐	
๖	นักพัฒนาชุมชน	ปก./ชก.	๑	-	๓๕๕,๓๒๐	๐	๑	๑	๑	-	-	-	๑๒,๐๐๐	๑๒,๐๐๐	๑๒,๐๐๐	๓๖๗,๓๒๐	๓๗๙,๓๒๐	๓๙๑,๓๒๐	ว่าง
๗	นักวิชาการศึกษา	ปก./ชก.	๑	๑	๓๓๖,๓๖๐	๐	๑	๑	๑	-	-	-	๑๒,๙๖๐	๑๓,๓๒๐	๑๓,๔๔๐	๓๔๙,๓๒๐	๓๖๒,๖๔๐	๓๗๖,๐๘๐	
ศูนย์พัฒนาเด็กเล็กโรงเรียนวัดหนองกาทอง																			
๘	ครู	-	๑	๑	๐	๐	๑	๑	๑	-	-	-	๐	๐	๐	๐	๐	๐	เงินอุดหนุน
ศูนย์พัฒนาเด็กเล็กโรงเรียนวัดดอนกอก																			
๙	ครู	-	๑	๑	๐	๐	๑	๑	๑	-	-	-	๐	๐	๐	๐	๐	๐	เงินอุดหนุน
พนักงานจ้างตามภารกิจ																			
๑๐	ผู้ช่วยเจ้าพนักงานธุรการ	-	๒	๒	๓๖๐,๓๖๐	๐	๒	๒	๒	-	-	-	๑๔,๕๒๐	๑๕,๑๒๐	๑๕,๗๒๐	๓๗๔,๘๘๐	๓๙๐,๐๐๐	๔๐๕,๗๒๐	
๑๑	ผู้ช่วยเจ้าพนักงานป้องกันและบรรเทาสาธารณภัย	-	๑	๑	๑๕๑,๐๘๐	๐	๑	๑	๑	-	-	-	๖,๑๒๐	๖,๓๖๐	๖,๖๐๐	๑๕๗,๒๐๐	๑๖๓,๕๖๐	๑๗๐,๑๖๐	
ศูนย์พัฒนาเด็กเล็กโรงเรียนวัดหนองกาทอง																			
๑๒	ผู้ดูแลเด็ก (ทักษะ)	-	๑	๑	๕๘,๖๘๐	๐	๑	๑	๑	-	-	-	๒,๔๐๐	๒,๕๒๐	๒,๖๔๐	๖๑,๐๘๐	๖๓,๖๐๐	๖๖,๒๔๐	
ศูนย์พัฒนาเด็กเล็กโรงเรียนวัดห้วย																			
๑๓	ผู้ดูแลเด็ก (ทักษะ)	-	๑	๑	๕๘,๖๘๐	๐	๑	๑	๑	-	-	-	๒,๔๐๐	๒,๕๒๐	๒,๖๔๐	๖๑,๐๘๐	๖๓,๖๐๐	๖๖,๒๔๐	
ศูนย์พัฒนาเด็กเล็กโรงเรียนบ้านลาดโพธิ์																			
๑๔	ผู้ดูแลเด็ก (ทักษะ)	-	๑	๑	๑๓,๔๔๐	๐	๑	๑	๑	-	-	-	๖๐๐	๖๐๐	๖๐๐	๑๔,๐๔๐	๑๔,๖๔๐	๑๕,๒๔๐	
พนักงานจ้างทั่วไป																			
๑๕	คนงาน	-	๑	-	๑๐๘,๐๐๐	๐	๑	๑	๑	-	-	-	๐	๐	๐	๑๐๘,๐๐๐	๑๐๘,๐๐๐	๑๐๘,๐๐๐	ว่าง
๑๖	พนักงานขับเครื่องจักรกลขนาดเบา	-	๑	๑	๑๐๘,๐๐๐	๐	๑	๑	๑	-	-	-	๐	๐	๐	๑๐๘,๐๐๐	๑๐๘,๐๐๐	๑๐๘,๐๐๐	
๑๗	พนักงานขับรถยนต์	-	๑	๑	๑๐๘,๐๐๐	๐	๑	๑	๑	-	-	-	๐	๐	๐	๑๐๘,๐๐๐	๑๐๘,๐๐๐	๑๐๘,๐๐๐	

ที่	ชื่อสายงาน	ระดับตำแหน่ง	จำนวนทั้งหมด	จำนวนที่มีอยู่ปัจจุบัน			อัตราตำแหน่งที่คาดว่าจะต้องใช้ในช่วงระยะเวลา ๓ ปีข้างหน้า			อัตรากำลังคนเพิ่ม / ลด			ภาระค่าใช้จ่ายที่เพิ่มขึ้น (๒)			ค่าใช้จ่ายรวม (๓)			หมายเหตุ	
				จำนวน (คน)	เงินเดือน (๑)	เงินประจำตำแหน่ง (๒)	๒๕๖๔	๒๕๖๕	๒๕๖๖	๒๕๖๔	๒๕๖๕	๒๕๖๖	๒๕๖๔	๒๕๖๕	๒๕๖๖	๒๕๖๔	๒๕๖๕	๒๕๖๖		
กองคลัง (๐๔)																				
๑๘	ผู้อำนวยการกองคลัง (นักบริหารงานการคลัง)	ต้น	๑	๑	๓๐๕,๖๔๐	๔๒,๐๐๐	๑	๑	๑	-	-	-	๑๑,๘๘๐	๑๒,๒๔๐	๑๒,๙๖๐	๓๕๙,๕๒๐	๓๗๑,๗๖๐	๓๘๔,๗๒๐		
๑๙	นักวิชาการเงินและบัญชี	ปก./ชก.	๑	๑	๓๑๑,๖๔๐	๐	๑	๑	๑	-	-	-	๑๒,๑๒๐	๑๒,๖๐๐	๑๒,๙๖๐	๓๒๓,๗๖๐	๓๓๖,๓๖๐	๓๔๙,๓๒๐		
๒๐	นักวิชาการจัดเก็บรายได้	ปก./ชก.	๑	๑	๓๑๗,๕๒๐	๐	๑	๑	๑	-	-	-	๑๒,๒๔๐	๑๒,๙๖๐	๑๓,๔๔๐	๓๒๙,๗๖๐	๓๔๒,๗๒๐	๓๕๖,๑๖๐		
๒๑	นักวิชาการพัสดุ	ปก./ชก.	๑	๑	๓๓๖,๓๖๐	๐	๑	๑	๑	-	-	-	๑๒,๙๖๐	๑๓,๓๒๐	๑๓,๔๔๐	๓๔๙,๓๒๐	๓๖๒,๖๔๐	๓๗๖,๐๘๐		
พนักงานจ้างตามภารกิจ																				
๒๒	ผู้ช่วยเจ้าพนักงานการเงินและบัญชี		๑	๑	๑๗๔,๘๔๐	๐	๑	๑	๑	-	-	-	๗,๐๘๐	๗,๓๒๐	๗,๕๖๐	๑๘๑,๙๒๐	๑๘๙,๒๔๐	๑๙๖,๘๐๐		
๒๓	ผู้ช่วยเจ้าพนักงานพัสดุ		๑	๑	๑๖๒,๐๐๐	๐	๑	๑	๑	-	-	-	๖,๔๘๐	๖,๘๔๐	๗,๐๘๐	๑๖๘,๔๘๐	๑๗๕,๓๒๐	๑๘๒,๔๐๐		
กองช่าง (๐๕)																				
๒๔	ผู้อำนวยการกองช่าง (นักบริหารงานช่าง)	ต้น	๑	๑	๓๘๙,๔๐๐	๔๒,๐๐๐	๑	๑	๑	-	-	-	๑๓,๓๒๐	๑๓,๔๔๐	๑๓,๐๘๐	๔๔๔,๗๒๐	๔๕๘,๑๖๐	๔๗๑,๒๔๐		
๒๕	นายช่างโยธา	ปจ./ชก.	๑	-	๒๙๗,๙๐๐	๐	๑	๑	๑	-	-	-	๙,๗๒๐	๙,๗๒๐	๙,๗๒๐	๓๐๗,๖๒๐	๓๑๗,๓๔๐	๓๒๗,๐๖๐	ว่าง	
พนักงานจ้างตามภารกิจ																				
๒๖	ผู้ช่วยนายช่างโยธา	-	๑	-	๑๓๘,๐๐๐	๐	๑	๑	๑	-	-	-	๐	๕,๕๒๐	๕,๗๖๐	๑๓๘,๐๐๐	๑๔๓,๕๒๐	๑๔๙,๒๘๐	ว่าง	
พนักงานจ้างทั่วไป																				
๒๗	พนักงานขับเครื่องจักรกลขนาดเบา	-	๑	-	๑๐๘,๐๐๐	๐	๑	๑	๑	-	-	-	๐	๐	๐	๑๐๘,๐๐๐	๑๐๘,๐๐๐	๑๐๘,๐๐๐	ว่าง	
หน่วยตรวจสอบภายใน (๑๒)																				
๒๘	นักวิชาการตรวจสอบภายใน	ปก./ชก.	-	-	๐	๐	๑	๑	๑	+๑	-	-	๓๕๕,๓๒๐	๑๒,๐๐๐	๑๒,๐๐๐	๓๕๕,๓๒๐	๓๖๗,๓๒๐	๓๗๙,๓๒๐	กำหนดเพิ่ม	
(๕)	รวม		๒๘	๒๓			๒๙	๒๙	๒๙	+๑	-	-	๕๖๓,๔๐๐	๒๒๙,๘๐๐	๒๓๓,๒๘๐	๗,๐๙๑,๕๘๐	๗,๓๒๑,๓๘๐	๗,๕๕๔,๖๖๐		
(๖)	ประมาณการประโยชน์ตอบแทนอื่นไม่เกิน ๑๕%															๑,๐๖๓,๗๓๗	๑,๐๙๘,๒๐๗	๑,๑๓๓,๑๙๙		
(๗)	รวมเป็นค่าใช้จ่ายบุคคลทั้งสิ้น															๘,๑๕๕,๓๑๗	๘,๔๑๙,๕๘๗	๘,๖๘๗,๘๕๙		
(๘)	คิดร้อยละ ๔๐ ของงบประมาณรายจ่ายประจำปี															๒๗,๖๕	๒๗,๑๘	๒๖,๗๑		

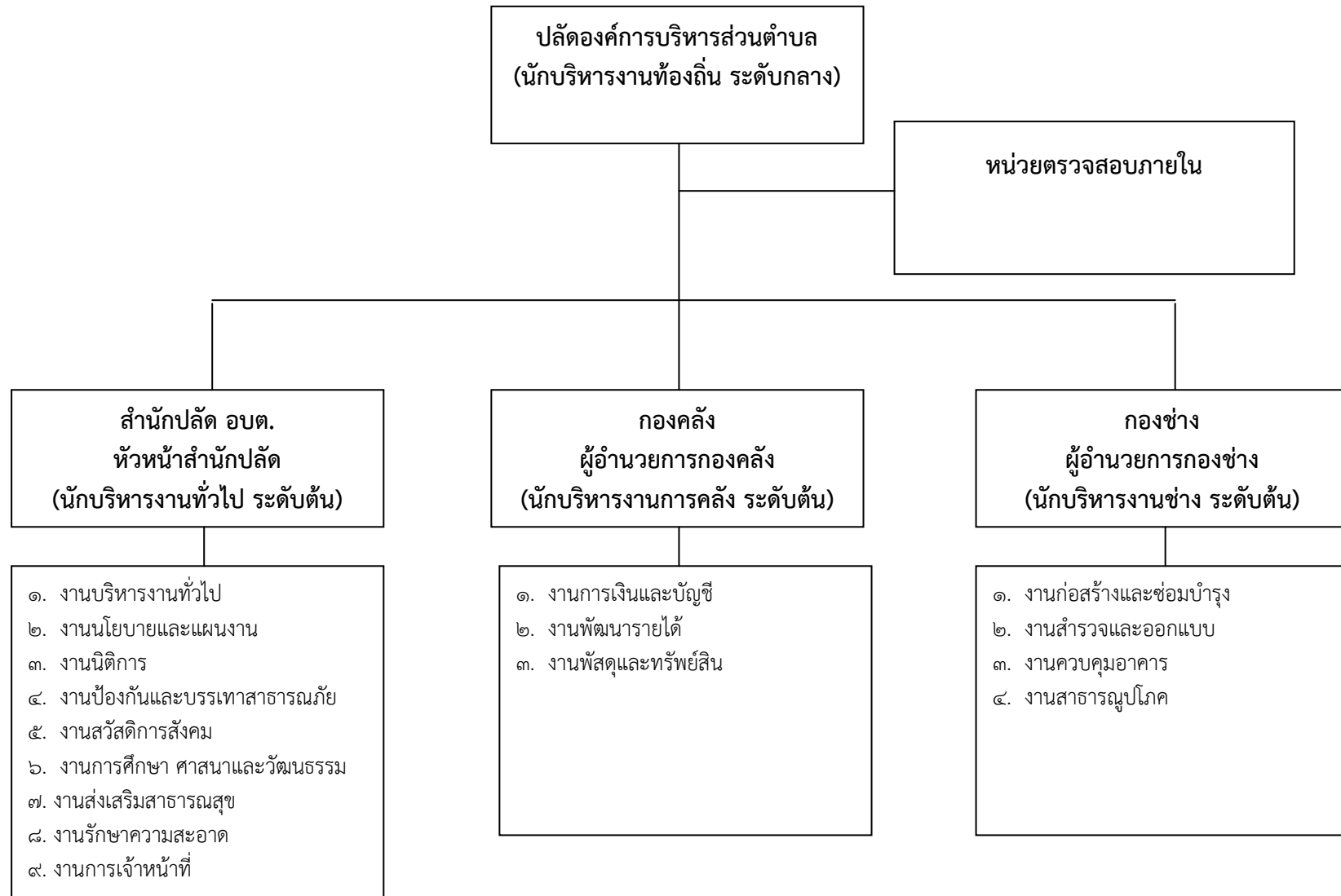
หมายเหตุ

๑.งบประมาณรายจ่ายประจำปีงบประมาณ ๒๕๖๔ = ๒๙,๕๐๐,๐๐๐ บาท

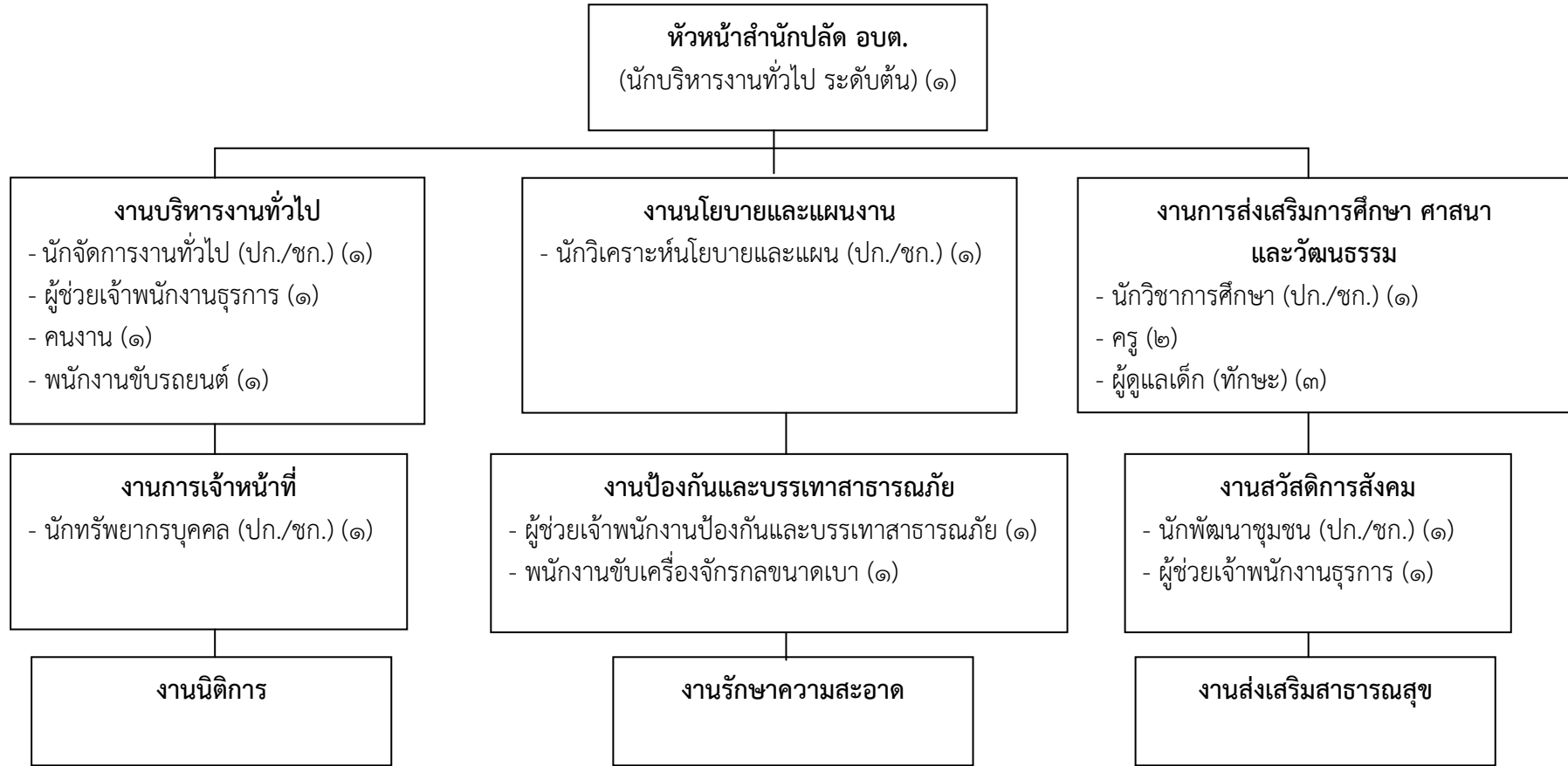
๒.ประมาณการงบประมาณรายจ่าย ปี ๒๕๖๕ ๒๙,๕๐๐,๐๐๐ x ๕/๑๐๐ = ๑,๔๗๕,๐๐๐ = (๒๙,๕๐๐,๐๐๐ + ๑,๔๗๕,๐๐๐) = ๓๐,๙๗๕,๐๐๐ บาท

๓.ประมาณการงบประมาณรายจ่าย ปี ๒๕๖๖ ๓๐,๙๗๕,๐๐๐ x ๕/๑๐๐ = ๑,๕๔๘,๗๕๐ = (๓๐,๙๗๕,๐๐๐ + ๑,๕๔๘,๗๕๐) = ๓๒,๕๒๓,๗๕๐ บาท

๑๐.แผนภูมิโครงสร้างการแบ่งส่วนราชการตามแผนอัตรากำลัง ๓ ปี

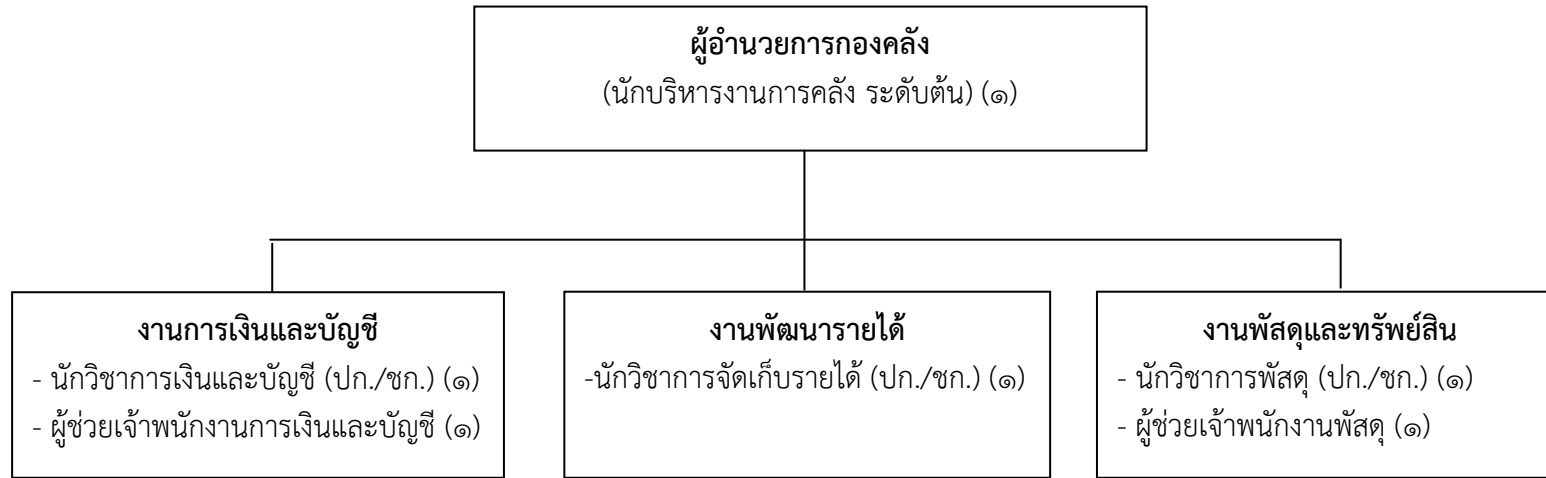


โครงสร้างสำนักปลัด อบต.



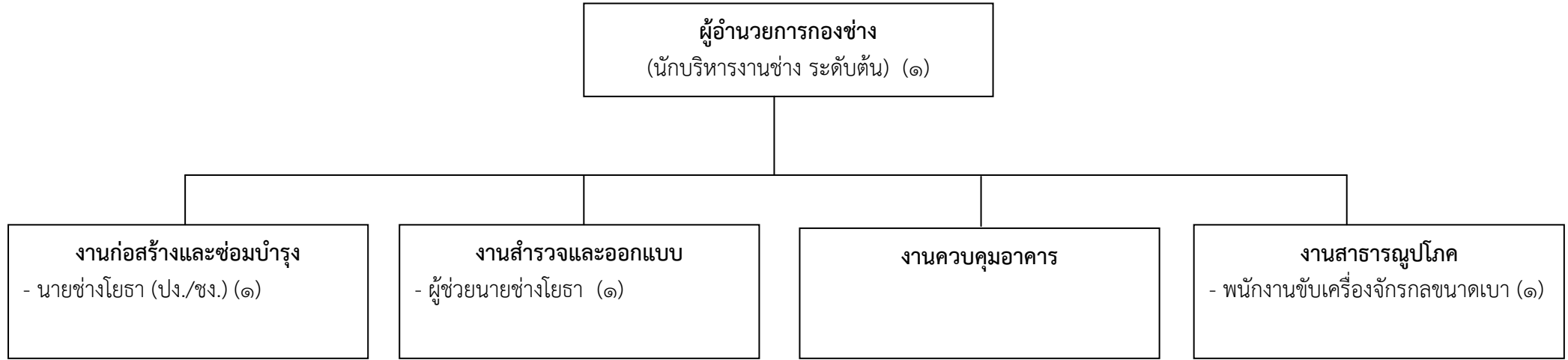
ระดับ	อำนาจการท้องถิ่น			วิชาการ				ทั่วไป			ลูกจ้างประจำ	ครู	พนักงานจ้าง		รวม
	ต้น	กลาง	สูง	ปฏิบัติการ	ชำนาญการ	ชำนาญการพิเศษ	เชี่ยวชาญ	ปฏิบัติงาน	ชำนาญงาน	อาวุโส			ภารกิจ	ทั่วไป	
จำนวน	๑			-	๔	-	-	-	-	-	-	๒	๖	๒	๑๕

โครงสร้างกองคลัง



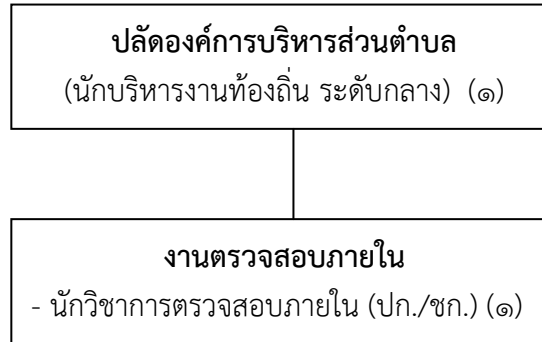
ระดับ	อำนวยการท้องถิ่น			วิชาการ				ทั่วไป			ลูกจ้างประจำ	พนักงานจ้าง		รวม
	ต้น	กลาง	สูง	ปฏิบัติการ	ชำนาญการ	ชำนาญการพิเศษ	เชี่ยวชาญ	ปฏิบัติงาน	ชำนาญงาน	อาวุโส		ภารกิจ	ทั่วไป	
จำนวน	๑			-	๓	-	-	-	-	-	-	๒	-	๖

โครงสร้างกองช่าง



ระดับ	อำนาจการท้องถิ่น			วิชาการ				ทั่วไป			ลูกจ้างประจำ	พนักงานจ้าง		รวม
	ต้น	กลาง	สูง	ปฏิบัติการ	ชำนาญการ	ชำนาญการพิเศษ	เชี่ยวชาญ	ปฏิบัติงาน	ชำนาญงาน	อาวุโส		ภารกิจ	ทั่วไป	
จำนวน	๑	-	-	-	-	-	-	-	-	-	-	-	-	๑

โครงสร้างหน่วยตรวจสอบภายใน



ระดับ	อำนาจการท้องถิ่น			วิชาการ				ทั่วไป			ลูกจ้างประจำ	พนักงานจ้าง		รวม
	ต้น	กลาง	สูง	ปฏิบัติการ	ชำนาญการ	ชำนาญการพิเศษ	เชี่ยวชาญ	ปฏิบัติงาน	ชำนาญงาน	อาวุโส		ภารกิจ	ทั่วไป	
จำนวน	-	-	-	-	-	-	-	-	-	-	-	-	-	-

๑๑.บัญชีแสดงจัดคนลงสู่ตำแหน่งและการกำหนดเลขที่ตำแหน่งในส่วนราชการ

ที่	ชื่อ-สกุล	คุณวุฒิการศึกษา	กรอบอัตรากำลังเดิม			กรอบอัตรากำลังใหม่			เงินเดือน			หมายเหตุ
			เลขที่ตำแหน่ง	ตำแหน่ง	ระดับ	เลขที่ตำแหน่ง	ตำแหน่ง	ระดับ	เงินเดือน	เงินประจำตำแหน่ง	เงินเพิ่มอื่นๆ/เงินค่าตอบแทน	
๑	พนักงานส่วนตำบล นางชนิดาภา จันทร์ทิมา	รัฐประศาสนศาสตรมหาบัณฑิต	๓๘-๓-๐๐-๑๑๐๑-๐๐๑	ปลัดองค์การบริหารส่วนตำบล (นักบริหารงาน อบต.)	กลาง	๓๘-๓-๐๐-๑๑๐๑-๐๐๑	ปลัดองค์การบริหารส่วนตำบล (นักบริหารงานท้องถิ่น)	กลาง	๓๙๖,๐๐๐	๘๔,๐๐๐	๘๔,๐๐๐	(๔๖,๕๖๐)
๒	น.ส.สุนิสา ใจปราสัย	รัฐประศาสนศาสตรมหาบัณฑิต	สำนักงานปลัด			สำนักปลัด อบต.						
			๓๘-๓-๐๑-๒๑๐๑-๐๐๑	หัวหน้าสำนักปลัด (นักบริหารงานทั่วไป)	ต้น	๓๘-๓-๐๑-๒๑๐๑-๐๐๑	หัวหน้าสำนักปลัด (นักบริหารงานทั่วไป)	ต้น	๕๕๘,๗๒๐	๔๒,๐๐๐	-	(๓๓,๐๐๐)
๓	น.ส.นิตยา โคลงเซ็น	รัฐประศาสนศาสตรบัณฑิต	๓๘-๓-๐๑-๓๑๐๑-๐๐๑	นักจัดการงานทั่วไป	ชก.	๓๘-๓-๐๑-๓๑๐๑-๐๐๑	นักจัดการงานทั่วไป	ชก.	๒๗๖,๙๖๐	-	-	(๒๔,๐๑๐)
๔	นางกาญจนา บุญลักษณะ	ศิลปศาสตรบัณฑิต (รัฐศาสตร์)	๓๘-๓-๐๑-๓๑๐๒-๐๐๑	นักทรัพยากรบุคคล	ชก.	๓๘-๓-๐๑-๓๑๐๒-๐๐๑	นักทรัพยากรบุคคล	ชก.	๓๗๖,๐๘๐	-	-	(๓๒,๔๕๐)
๕	น.ส.ปิ่นรัตน์ คงสุด	รัฐประศาสนศาสตรมหาบัณฑิต (นโยบาย สาธารณะ)	๓๘-๓-๐๑-๓๑๐๓-๐๐๑	นักวิเคราะห์นโยบายและแผน	ชก.	๓๘-๓-๐๑-๓๑๐๓-๐๐๑	นักวิเคราะห์นโยบายและแผน	ชก.	๓๘๙,๔๐๐	-	-	(๓๓,๕๖๐)
๖	-	-	๓๘-๓-๐๑-๓๘๐๑-๐๐๑	นักพัฒนาชุมชน	ปท./ชก.	๓๘-๓-๐๑-๓๘๐๑-๐๐๑	นักพัฒนาชุมชน	ปท./ชก.	๓๕๕,๓๒๐	-	-	ว่าง
๗	นางกาญจนา เอี่ยมมออง	ครุศาสตรบัณฑิต (ประถมศึกษา)	๓๘-๓-๐๑-๓๘๐๓-๐๐๑	นักวิชาการศึกษา	ชก.	๓๘-๓-๐๑-๓๘๐๓-๐๐๑	นักวิชาการศึกษา	ชก.	๓๒๓,๗๖๐	-	-	(๒๘,๐๓๐)
๘	นางวิริศรา เอี่ยมสะอาด	ศึกษาศาสตรบัณฑิต (การศึกษาปฐมวัย)	ศูนย์พัฒนาเด็กเล็กโรงเรียนวัดหนองกาทอง			ศูนย์พัฒนาเด็กเล็กโรงเรียนวัดหนองกาทอง						
			๓๘-๓-๐๑-๒๑๑๓-๘๕๗	ครู	-	๓๘-๓-๐๑-๒๑๑๓-๘๕๗	ครู	-	-	-	-	กรมจัดสรร
๙	น.ส.บุญทริกา ทวีสุข	ครุศาสตรบัณฑิต (การศึกษาปฐมวัย)	ศูนย์พัฒนาเด็กเล็กโรงเรียนวัดดอนกอก			ศูนย์พัฒนาเด็กเล็กโรงเรียนวัดดอนกอก						
			๓๘-๓-๐๑-๒๑๑๓-๘๕๘	ครู	-	๓๘-๓-๐๑-๒๑๑๓-๘๕๘	ครู	-	-	-	-	กรมจัดสรร

ที่	ชื่อ-สกุล	คุณวุฒิการศึกษา	กรอบอัตรากำลังเดิม			กรอบอัตรากำลังใหม่			เงินเดือน			หมายเหตุ
			เลขที่ตำแหน่ง	ตำแหน่ง	ระดับ	เลขที่ตำแหน่ง	ตำแหน่ง	ระดับ	เงินเดือน	เงินประจำตำแหน่ง	เงินเพิ่มอื่นๆ/เงินค่าตอบแทน	
	พนักงานจ้างตามภารกิจ			สำนักงานปลัด			สำนักปลัด อบต.					
๑๐	น.ส.รุ่งนภา ทองจรีห์	ปวส. (การบัญชี)	-	ผู้ช่วยเจ้าพนักงานธุรการ	-	-	ผู้ช่วยเจ้าพนักงานธุรการ	-	๑๗๕,๐๘๐	-	-	(๑๕,๑๗๐)
๑๑	นางอำไพ ดิดสู่ม	ศิลปศาสตรบัณฑิต (การจัดการทั่วไป)	-	ผู้ช่วยเจ้าพนักงานธุรการ	-	-	ผู้ช่วยเจ้าพนักงานธุรการ	-	๑๗๑,๔๘๐	-	-	(๑๔,๘๖๐)
๑๒	นายจรรย์ ศรีอินทรกิจ	ปวส. (ไฟฟ้ากำลัง)	-	ผู้ช่วยเจ้าพนักงานป้องกันและบรรเทาสาธารณภัย	-	-	ผู้ช่วยเจ้าพนักงานป้องกันและบรรเทาสาธารณภัย	-	๑๔๕,๓๒๐	-	-	(๑๒,๕๙๐)
๑๓	นางวรวรรณ รอดพัน	ครุศาสตรบัณฑิต (การศึกษาปฐมวัย)	-	ศูนย์พัฒนาเด็กเล็กโรงเรียนวัดหนองกาทอง ผู้ดูแลเด็ก (ทักษะ)	-	-	ศูนย์พัฒนาเด็กเล็กโรงเรียนวัดหนองกาทอง ผู้ดูแลเด็ก (ทักษะ)	-	๑๖๔,๘๘๐	-	-	กรมฯจัดสรร ๑๑๒,๘๐๐ บ. งบ อบต.๕๘,๖๘๐ บ.
๑๔	น.ส.บุญล้อม นุชประคอง	ครุศาสตรบัณฑิต (การศึกษาปฐมวัย)	-	ศูนย์พัฒนาเด็กเล็กโรงเรียนวัดหัว ผู้ดูแลเด็ก (ทักษะ)	-	-	ศูนย์พัฒนาเด็กเล็กโรงเรียนวัดหัว ผู้ดูแลเด็ก (ทักษะ)	-	๑๖๔,๘๘๐	-	-	กรมฯจัดสรร ๑๑๒,๘๐๐ บ. งบ อบต.๕๘,๖๘๐ บ.
๑๕	น.ส.อาริญา ปิ่นฟ้า	ครุศาสตรบัณฑิต (การศึกษาปฐมวัย)	-	ศูนย์พัฒนาเด็กเล็กโรงเรียนบ้านลาดโพธิ์ ผู้ดูแลเด็ก (ทักษะ)	-	-	ศูนย์พัฒนาเด็กเล็กโรงเรียนบ้านลาดโพธิ์ ผู้ดูแลเด็ก (ทักษะ)	-	๑๒๑,๔๔๐	-	-	กรมฯจัดสรร ๑๑๒,๘๐๐ บ. งบ อบต.๑๓,๔๔๐ บ.
	พนักงานจ้างทั่วไป			สำนักงานปลัด			สำนักปลัด อบต.					
๑๖	-	-	-	คนงาน	-	-	คนงาน	-	๑๐๘,๐๐๐	-	-	ว่าง
๑๗	นายวุฒิชัย ร่วงน้อย	บริหารธุรกิจบัณฑิต (การจัดการทั่วไป)	-	พนักงานขับเครื่องจักรกล ขนาดเบา	-	-	พนักงานขับเครื่องจักรกล ขนาดเบา	-	๑๐๘,๐๐๐	-	-	(๙,๐๐๐)
๑๘	นายเกียรติศักดิ์ เนียมนาม	มัธยมศึกษาตอนปลาย	-	พนักงานขับรถยนต์	-	-	พนักงานขับรถยนต์	-	๑๐๘,๐๐๐	-	-	(๙,๐๐๐)

ที่	ชื่อ-สกุล	คุณวุฒิการศึกษา	กรอบอัตรากำลังเดิม			กรอบอัตรากำลังใหม่			เงินเดือน			หมายเหตุ
			เลขที่ตำแหน่ง	ตำแหน่ง	ระดับ	เลขที่ตำแหน่ง	ตำแหน่ง	ระดับ	เงินเดือน	เงินประจำตำแหน่ง	เงินเพิ่มอื่นๆ/เงินค่าตอบแทน	
๑๙	นางอชณา อังกินันท์	ศิลปศาสตรบัณฑิต (การจัดการทั่วไป)	กองคลัง			กองคลัง						
			๓๘-๓-๐๔-๒๑๐๒-๐๐๑	ผู้อำนวยการกองคลัง (นักบริหารงานการคลัง)	ต้น	๓๘-๓-๐๔-๒๑๐๒-๐๐๑	ผู้อำนวยการกองคลัง (นักบริหารงานการคลัง)	ต้น	๒๙๓,๘๘๐	๔๒,๐๐๐	-	(๒๕,๔๗๐)
๒๐	น.ส.ลำเพย อยู่พรมชาติ	บริหารธุรกิจบัณฑิต (การจัดการทั่วไป)	๓๘-๓-๐๔-๓๒๐๑-๐๐๑	นักวิชาการเงินและบัญชี	ชก.	๓๘-๓-๐๔-๓๒๐๑-๐๐๑	นักวิชาการเงินและบัญชี	ชก.	๒๙๙,๖๔๐	-	-	(๒๕,๙๗๐)
๒๑	น.ส.วารินทร์ เทศย์	บริหารธุรกิจบัณฑิต	๓๘-๓-๐๔-๓๒๐๓-๐๐๑	นักวิชาการจัดเก็บรายได้	ชก.	๓๘-๓-๐๔-๓๒๐๓-๐๐๑	นักวิชาการจัดเก็บรายได้	ชก.	๓๐๕,๖๔๐	-	-	(๒๖,๔๖๐)
๒๒	น.ส.วันวิสาข์ หอมหวล	ศิลปศาสตรบัณฑิต (การจัดการทั่วไป)	๓๘-๓-๐๔-๓๒๐๔-๐๐๑	นักวิชาการพัสดุ	ชก.	๓๘-๓-๐๔-๓๒๐๔-๐๐๑	นักวิชาการพัสดุ	ชก.	๓๒๓,๗๖๐	-	-	(๒๘,๐๓๐)
๒๓	น.ส.วันเพ็ญ เอี่ยมสมัย	ศิลปศาสตรบัณฑิต (การจัดการทั่วไป)	-	ผู้ช่วยเจ้าพนักงานการเงิน และบัญชี	-	-	ผู้ช่วยเจ้าพนักงานการเงิน และบัญชี	-	๑๖๘,๑๒๐	-	-	(๑๔,๕๗๐)
๒๔	น.ส.นวพรรษ พันธุ์สูงษ์	บริหารธุรกิจบัณฑิต (การจัดการทั่วไป)	-	ผู้ช่วยเจ้าพนักงานพัสดุ	-	-	ผู้ช่วยเจ้าพนักงานพัสดุ	-	๑๕๕,๗๖๐	-	-	(๑๓,๕๐๐)
๒๕	นายกิตติธัช อรุณรัตน์	เทคโนโลยีอุตสาหกรรม (เทคโนโลยีก่อสร้าง)	๓๘-๓-๐๕-๒๑๐๓-๐๐๑	ผู้อำนวยการกองช่าง (นักบริหารงานช่าง)	ต้น	๓๘-๓-๐๕-๒๑๐๓-๐๐๑	ผู้อำนวยการกองช่าง (นักบริหารงานช่าง)	ต้น	๓๗๖,๐๘๐	๔๒,๐๐๐	-	(๓๒,๔๕๐)
๒๖	-	-	๓๘-๓-๐๕-๔๗๐๑-๐๐๑	นายช่างโยธา	ปง./ชง	๓๘-๓-๐๕-๔๗๐๑-๐๐๑	นายช่างโยธา	ปง./ชง	๒๙๗,๙๐๐	-	-	ว่าง
๒๗	พนักงานจ้างตามภารกิจ	-	-	ผู้ช่วยนายช่างโยธา	-	-	ผู้ช่วยนายช่างโยธา	-	๑๓๘,๐๐๐	-	-	ว่าง
๒๘	พนักงานจ้างทั่วไป	-	-	พนักงานขับเครื่องจักรกล ขนาดเบา	-	-	พนักงานขับเครื่องจักรกล ขนาดเบา	-	-	-	-	ว่าง

ที่	ชื่อ-สกุล	คุณวุฒิการศึกษา	กรอบอัตรากำลังเดิม			กรอบอัตรากำลังใหม่			เงินเดือน			หมายเหตุ
			เลขที่ตำแหน่ง	ตำแหน่ง	ระดับ	เลขที่ตำแหน่ง	ตำแหน่ง	ระดับ	เงินเดือน	เงินประจำตำแหน่ง	เงินเพิ่มอื่นๆ/เงิน ค่าตอบแทน	
๒๙	-	-	-	-		หน่วยตรวจสอบภายใน ๓๘-๓-๑๒-๓๒๐๕-๐๐๑ นักวิชาการตรวจสอบภายใน ปก./ชก.			-	-	-	กำหนดเพิ่ม

๑๒. แนวทางการพัฒนาพนักงานส่วนตำบล

องค์การบริหารส่วนตำบลโรงเข้ กำหนดแนวทางการพัฒนาพนักงานส่วนตำบลในสังกัดทุกระดับ โดยมุ่งเน้นไปที่พัฒนาเพื่อเพิ่มพูนความรู้ ทักษะที่ดี มีคุณธรรมจริยธรรม อันจะทำให้การปฏิบัติหน้าที่ราชการมีประสิทธิภาพ เกิดประสิทธิผล ตามรอบการจัดทำแผนพัฒนาพนักงานส่วนตำบล โดยมีระยะเวลา ๓ ปี ตามรอบของแผนอัตรากำลัง เพื่อเพิ่มพูนความรู้ ทักษะ ทักษะ ทักษะ มีคุณธรรมและจริยธรรม อันจะทำให้การปฏิบัติหน้าที่ของพนักงานส่วนตำบลเป็นไปอย่างมีประสิทธิภาพ โดยให้พนักงานส่วนตำบลทุกคน ทุกตำแหน่ง ได้มีโอกาสที่จะได้รับการพัฒนาด้านความรู้ทั่วไปในการปฏิบัติงาน ด้านความรู้และทักษะเฉพาะของงานในแต่ละตำแหน่ง ด้านการบริหาร ด้านคุณสมบัติส่วนตัว และด้านคุณธรรมและจริยธรรม รวมถึงกำหนดแนวทางการพัฒนาบุคลากรเพื่อส่งเสริมการทำงานโดยยึดหลักธรรมาภิบาล เพื่อประโยชน์สุขของประชาชนเป็นหลัก คือเป็นองค์กรที่เปิดกว้างและเชื่อมโยงกัน ยึดประชาชนเป็นศูนย์กลาง เป็นองค์กรที่มีขีดสมรรถนะสูงและทันสมัย รวมถึงการพัฒนาทักษะด้านดิจิทัลด้วยตัวเอง ตามหนังสือสำนักงาน ก.พ. ที่ นร. ๑๐๑๓.๔/๔๒ ลงวันที่ ๕ พฤษภาคม ๒๕๖๓ เรื่อง เครื่องมือสำรวจทักษะด้านดิจิทัลของข้าราชการและบุคลากรภาครัฐด้วยตัวเอง (Digital Government Skill Self-Assessment)

ทั้งนี้ วิธีการพัฒนาอาจใช้วิธีการใดวิธีการหนึ่ง หรืออาจหลายวิธีก็ได้ เช่น การปฐมนิเทศ การฝึกอบรม การศึกษาดูงาน การประชุมเชิงปฏิบัติการ ฯลฯ ประกอบในการพัฒนาพนักงานส่วนตำบล เพื่อให้งานเป็นไปอย่างมีประสิทธิภาพและประสิทธิผลบังเกิดผลดีต่อประชาชนและท้องถิ่น ซึ่งการพัฒนาแรกจะเน้นที่การพัฒนาพื้นฐานในการปฏิบัติงานพื้นฐานของพนักงานที่จำเป็นต่อการปฏิบัติราชการ เช่น การบริหารโครงการ การให้บริการ ทักษะการติดต่อสื่อสาร การเขียนหนังสือราชการ การใช้เทคโนโลยีสมัยใหม่ การใช้โปรแกรมคอมพิวเตอร์ต่าง ๆ เป็นต้น ส่วนการพัฒนาพฤติกรรมการปฏิบัติราชการ เนื่องจากบุคลากรที่มาดำรงตำแหน่งในสังกัดนั้น มีที่มาของแต่ละคนไม่เหมือนกัน ดังนั้น ในการพัฒนาพฤติกรรมการปฏิบัติราชการ จึงมีความสำคัญและจำเป็นอย่างยิ่ง ประกอบกับพฤติการณ์การปฏิบัติราชการเป็นคุณลักษณะร่วมของพนักงานส่วนตำบลทุกคนพึงมี เป็นการหล่อหลอมให้เกิดพฤติกรรมและค่านิยมพึงประสงค์ร่วมกัน เพื่อให้เกิดประโยชน์สูงสุดต่อองค์กร ประกอบด้วย การมุ่งผลสัมฤทธิ์ การยึดมั่นในความถูกต้องชอบธรรมและจริยธรรม การเข้าใจในองค์กรและระบบงาน การบริการเป็นเลิศ และการทำงานเป็นทีม

๑๓. ประกาศคุณธรรม และจริยธรรม ของพนักงานส่วนตำบลและพนักงานจ้าง องค์การบริหารส่วนตำบลโรงเข้

ประกาศคุณธรรม จริยธรรมของพนักงานส่วนตำบล และพนักงานจ้างองค์การบริหารส่วนตำบลโรงเข้ มีหน้าที่ดำเนินการให้เป็นไปตามกฎหมาย เพื่อรักษาประโยชน์ส่วนรวมและไม่หวังประโยชน์ส่วนตน อำนวยความสะดวกและให้บริการแก่ประชาชนตามหลักธรรมาภิบาล โดยจะต้องยึดมั่นในค่านิยมหลักของมาตรฐานจริยธรรม ดังนี้

๑. ยึดมั่นในคุณธรรมและจริยธรรม
๒. มีจิตสำนึกที่ดี ซื่อสัตย์ สุจริต และรับผิดชอบ
๓. ยึดถือประโยชน์ของประเทศไทยเหนือกว่าประโยชน์ส่วนตน และไม่มีผลประโยชน์ทับซ้อน
๔. ยืนหยัดทำในสิ่งที่ถูกต้อง เป็นธรรม และถูกกฎหมาย
๕. ให้บริการแก่ประชาชนด้วยความรวดเร็ว มีอัธยาศัย และไม่เลือกปฏิบัติ
๖. ให้บริการข้อมูลข่าวสารแก่ประชาชนอย่างครบถ้วน ถูกต้อง และไม่บิดเบือนข้อเท็จจริง
๗. การมุ่งผลสัมฤทธิ์ของงาน รักษามาตรฐาน มีความโปร่งใส และตรวจสอบได้
๘. ยึดมั่นในระบอบประชาธิปไตยอันมีพระมหากษัตริย์ทรงเป็นประมุข
๙. ยึดมั่นในหลักจรรยาวิชาชีพขององค์กร

ทั้งนี้ การฝ่าฝืนหรือไม่ปฏิบัติตามมาตรฐานทางจริยธรรม ให้ถือว่าเป็นการกระทำผิดทางวินัย

ภาคผนวก