

๑. หลักการและเหตุผล

๑. ประกาศคณะกรรมการกลางข้าราชการหรือพนักงานส่วนท้องถิ่น (ก.กลาง) เรื่องมาตรฐานทั่วไปเกี่ยวกับอัตราตำแหน่ง กำหนดให้คณะกรรมการ ข้าราชการหรือพนักงานส่วนท้องถิ่น (ก.จังหวัด) กำหนดตำแหน่งข้าราชการหรือพนักงานส่วนท้องถิ่นว่า จะมีตำแหน่งใด ระดับใด อยู่ในส่วนราชการใด จำนวนเท่าใด ให้คำนึงถึงภาระหน้าที่ความรับผิดชอบ ลักษณะงานที่ต้องปฏิบัติ ความยาก ปริมาณ และคุณภาพของงาน ตลอดจนทั้งภาระค่าใช้จ่ายด้านบุคคลขององค์กรปกครองส่วนท้องถิ่น โดยให้องค์กรปกครองส่วนท้องถิ่น จัดทำแผนอัตรากำลังของข้าราชการหรือพนักงานส่วนท้องถิ่น เพื่อใช้ในการกำหนดตำแหน่งโดยความเห็นชอบของคณะกรรมการ ข้าราชการหรือ พนักงานส่วน ท้องถิ่น (ก.จังหวัด) ทั้งนี้ให้เป็นไปตามหลักเกณฑ์ และวิธีการที่คณะกรรมการกลางข้าราชการหรือพนักงานส่วนท้องถิ่น (ก.กลาง) กำหนด

๒. ประกาศคณะกรรมการกลางข้าราชการหรือ พนักงานส่วนท้องถิ่น (ก.กลาง) เรื่อง มาตรฐานทั่วไปเกี่ยวกับพนักงานจ้าง ลงวันที่ ๑๒ พฤษภาคม ๒๕๔๗ โดยมาตรฐานทั่วไปเกี่ยวกับพนักงานจ้างสำหรับองค์กรปกครองส่วนท้องถิ่นดังกล่าว กำหนดเพื่อเป็นการปรับปรุงแนวทางการบริหารงานบุคคลของลูกจ้าง ให้เกิดความเหมาะสมและให้การ ปฏิบัติหน้าที่ราชการขององค์กรปกครองส่วนท้องถิ่น เกิดความคล่องตัว ประสิทธิภาพ ประสิทธิผลและประโยชน์สูงสุดในการบริหารงานบุคคลขององค์กรปกครองส่วนท้องถิ่น โดยได้กำหนดให้คณะกรรมการข้าราชการหรือพนักงานส่วนท้องถิ่นนำมาตรฐานทั่วไปเกี่ยวกับพนักงานจ้างมา กำหนดเป็นประกาศหลักเกณฑ์และเงื่อนไขเกี่ยวกับพนักงานจ้าง พร้อมทั้งให้องค์กรปกครองส่วนท้องถิ่น ดำเนินการจัดทำแผนอัตรากำลัง ๓ ปี ตามประกาศคณะกรรมการข้าราชการหรือพนักงานส่วนท้องถิ่น เรื่อง มาตรฐานทั่วไปเกี่ยวกับพนักงานจ้าง (ฉบับที่ ๓) ลงวันที่ ๑๐ กรกฎาคม ๒๕๕๗

๓. คณะกรรมการ กลางข้าราชการหรือพนักงานส่วนท้องถิ่น (ก.กลาง) ได้มีมติเห็นชอบประกาศการ กำหนดตำแหน่งข้าราชการหรือพนักงานส่วนท้องถิ่น โดยกำหนดแนวทางให้องค์กรปกครองส่วนท้องถิ่นจัดทำ แผนอัตรากำลังขององค์กรปกครองส่วนท้องถิ่นเพื่อเป็นกรอบในการกำหนดตำแหน่งและการใช้ตำแหน่ง ข้าราชการ หรือพนักงานส่วนท้องถิ่น โดยเสนอให้คณะกรรมการข้าราชการหรือพนักงานส่วนท้องถิ่น (ก. จังหวัด) พิจารณาให้ความเห็นชอบ โดยกำหนดให้องค์กรปกครองส่วนท้องถิ่นแต่งตั้งคณะกรรมการจัดทำแผน อัตรากำลัง เพื่อวิเคราะห์อำนาจหน้าที่และภารกิจขององค์กรปกครองส่วนท้องถิ่น วิเคราะห์ค วามต้องการ กำลังคน วิเคราะห์การวางแผนการใช้กำลังคน จัดทำกรอบอัตรากำลังและกำหนดหลักเกณฑ์และเงื่อนไข ในการกำหนดตำแหน่งข้าราชการหรือพนักงานส่วนท้องถิ่นตามแผนอัตรากำลัง ๓ ปี

จากหลักการและเหตุผลดังกล่าว องค์การบริหารส่วนตำบลโรงเข้ จึงได้จัดทำแผนอัตรากำลัง ๓ ปี สำหรับปีงบประมาณ พ.ศ.๒๕๖๑ - ๒๕๖๓ ขึ้น

๒. วัตถุประสงค์

๑. เพื่อให้องค์การบริหารส่วนตำบล โรงเข้ มีโครงสร้างการแบ่งงานและระบบงานที่เหมาะสมไม่ซ้ำซ้อน รวมทั้งเพื่อปรับใช้กำลังคนของแต่ละส่วนราชการให้มีความเหมาะสม
๒. เพื่อให้องค์การบริหารส่วนตำบล โรงเข้ มีการกำหนดตำแหน่ง การจัดอัตรากำลัง โครงสร้างให้เหมาะสมกับอำนาจหน้าที่ขององค์การบริหารส่วนตำบลตามพระราชบัญญัติสภาตำบลและองค์การบริหารส่วนตำบล พ.ศ. ๒๕๓๗(แก้ไขถึงปัจจุบัน) และตามพระราชบัญญัติกำหนดแผนและขั้นตอนการกระจายอำนาจให้องค์กรปกครองส่วนท้องถิ่น พ.ศ. ๒๕๔๒
๓. เพื่อให้คณะกรรมการพนักงานส่วนตำบล (ก.อบต.) สามารถตรวจสอบการกำหนดตำแหน่งและการใช้ตำแหน่งพนักงานส่วนตำบล ข้าราชการครู และพนักงานจ้างว่า ถูกต้องเหมาะสมหรือไม่
๔. เพื่อเป็นแนวทางในการดำเนินการวางแผนการพัฒนาบุคลากรขององค์การบริหารส่วนตำบลโรงเข้ให้เหมาะสม
๕. เพื่อให้องค์การบริหารส่วนตำบล สามารถวางแผนอัตรากำลังในการบรรจุแต่งตั้งพนักงานส่วนตำบล ข้าราชการครู และพนักงานจ้าง เพื่อให้การบริหารงานขององค์การบริหารส่วนตำบลเกิดประโยชน์ต่อประชาชน เกิดผลสัมฤทธิ์ต่อภารกิจตามอำนาจหน้าที่ มีประสิทธิภาพ มีความคุ้มค่า สามารถลดขั้นตอนการปฏิบัติงาน มีการลดภารกิจและยุบเลิกหน่วยงานที่ไม่จำเป็น การปฏิบัติภารกิจสามารถตอบสนองความต้องการของประชาชนได้เป็นอย่างดี
๖. เพื่อให้องค์การบริหารส่วนตำบลโรงเข้สามารถควบคุมภาระค่าใช้จ่ายด้านการบริหารงานบุคคลให้เป็นไปตามที่กฎหมายกำหนด

๓. ขอบเขตแนวทางในการจัดทำแผนอัตรากำลัง ๓ ปี

คณะกรรมการจัดทำแผนอัตรากำลังขององค์การบริหารส่วนตำบล โรงเข้ ซึ่งนายก องค์การบริหารส่วนตำบลโรงเข้ เป็นประธานเห็นสมควรให้จัดทำแผนอัตรากำลัง ๓ ปี โดยให้มีขอบเขตเนื้อหาครอบคลุมในเรื่องต่าง ๆ ดังต่อไปนี้

๑. วิเคราะห์ภารกิจ อำนาจหน้าที่ความรับผิดชอบขององค์การบริหารส่วนตำบล โรงเข้ ตามพระราชบัญญัติสภาตำบลและองค์การบริหารส่วนตำบล พ .ศ. ๒๕๓๗ แก้ไขเพิ่มเติมถึง (ฉบับที่ ๖) พ.ศ. ๒๕๕๒ และพระราชบัญญัติ กำหนดแผนขั้นตอนกระจายอำนาจให้องค์กรปกครองส่วนท้องถิ่น พ .ศ. ๒๕๔๒ ตลอดจนกฎหมายอื่น ให้สอดคล้องกับแผนพัฒนาเศรษฐกิจและสังคมแห่งชาติ แผนพัฒนาจังหวัด แผนพัฒนาอำเภอ แผนพัฒนาตำบล นโยบายของรัฐบาล แผนพัฒนาท้องถิ่น ๔ ปี (๒๕๖๑-๒๕๖๔) นโยบายผู้บริหารและสภาพปัญหาในพื้นที่ขององค์การบริหารส่วนตำบลโรงเข้ เพื่อให้การดำเนินการขององค์การบริหารส่วนตำบลบรรลุผลตามพันธกิจที่ตั้งไว้
๒. กำหนดโครงสร้างการแบ่งส่วนราชการภายในและการจัดระบบงานเพื่อรองรับภารกิจตามอำนาจหน้าที่ความรับผิดชอบ ให้สามารถแก้ปัญหาของตำบลได้อย่างมีประสิทธิภาพ
๓. กำหนดตำแหน่งในสายงานต่างๆ จำนวนตำแหน่งและระดับ ตำแหน่งให้เหมาะสมกับหน้าที่ความรับผิดชอบ ปริมาณงานและคุณภาพของงานรวมทั้งสร้างความก้าวหน้าในสายอาชีพของกลุ่มงานต่างๆ
๔. กำหนดประเภทตำแหน่งพนักงานจ้าง จำนวนตำแหน่งให้เหมาะสมกับภารกิจ อำนาจหน้าที่ ความรับผิดชอบ ปริมาณงานและคุณภาพของงานให้เหมาะสมกับโครงสร้าง ส่วนราชการขององค์การบริหารส่วนตำบล
๕. จัดทำกรอบอัตรากำลัง ๓ ปีโดยภาระค่าใช้จ่ายด้านการบริหารงานบุคคลต้องไม่เกิน ร้อยละ ๔๐ ของงบประมาณรายจ่าย

๖. ให้องค์การบริหารส่วนตำบลโรงเข้มีแผนการพัฒนาพนักงานส่วนตำบลทุกคนโดยต้องได้รับการพัฒนาความรู้ความสามารถอย่างน้อยปีละ ๑ ครั้ง

๔. สภาพปัญหาของพื้นที่และความต้องการของประชาชน

๑.สภาพทั่วไป องค์การบริหารส่วนตำบลโรงเข้ตั้งอยู่ที่หมู่ที่ ๓ บ้านดอนแจ่ง ตำบลโรงเข้ อำเภอบ้านลาด จังหวัดเพชรบุรี อยู่ห่างจากที่ว่าการอำเภอบ้านลาดประมาณ ๗ กิโลเมตร มีอาณาเขตติดต่อดังนี้

ทิศเหนือ จรดตำบลเวียงคอย เทศบาลตำบลหัวสะพาน อำเภอมืองเพชรบุรี

ทิศตะวันออก จรดตำบลไร่ส้ม อำเภอมืองเพชรบุรี และตำบลบ้านหาด

ทิศใต้ จรดตำบลหนองกะปูล และตำบลท่าช้าง

ทิศตะวันตก จรดตำบลบ้านทาน และตำบลไร่โคก

พื้นที่ในเขตความรับผิดชอบของ องค์การบริหารส่วนตำบล มีเนื้อที่ทั้งหมดประมาณ ๒๑.๐๘ ตารางกิโลเมตร หรือประมาณ ๑๓,๑๗๕ ไร่ สภาพภูมิประเทศพื้นที่ด้านทิศตะวันออกส่วนใหญ่เป็นที่ราบลุ่มและคลองชลประทานไหลผ่านตลอดแนว ด้านทิศตะวันตกเป็นที่ราบสูง ทำให้สภาพพื้นที่มีความเหมาะสมในการทำการเกษตร ซึ่งส่วนใหญ่เป็นพื้นที่ทำนาและทำตาลโตนด การก่อสร้างบ้านเรือนมีลักษณะกระจายเป็นกลุ่ม ๆ สภาพอากาศฤดูร้อน ร้อนปานกลาง อยู่ในชัยภูมิที่ฤดูฝนและน้ำหลากมีโอกาสได้รับอุทกภัย ฤดูหนาว ไม้หนาวมากนัก มีถนนสามารถติดต่อกันได้ทุกหมู่บ้าน

เนื่องจากสภาพตำบลโรงเข้ได้ยกฐานะเป็น อบต.โรงเข้ เมื่อวันที่ ๙ กรกฎาคม ๒๕๔๗ และยุบสภาตำบลลาดโพธิ์ และสภาตำบลสะพานไกรเข้าร่วมกับอบต.โรงเข้ วันที่ ๒๙ กันยายน ๒๕๔๗ ทำให้องค์การบริหารส่วนตำบลโรงเข้มีพื้นที่รับผิดชอบ จำนวน ๓ ตำบล ประกอบด้วย ตำบลโรงเข้ ตำบลลาดโพธิ์ และตำบลสะพานไกร จำนวนประชากรรวมทั้งสิ้น ๔,๒๐๓ คน แยกเป็นชาย ๒,๐๑๗ คน หญิง ๒,๑๘๖ คน มีจำนวนหมู่บ้านในเขตองค์การบริหารส่วนตำบลโรงเข้เต็มทั้งหมด ๑๒ หมู่บ้าน ได้แก่

ตำบลโรงเข้

๑. หมู่ที่ ๑ บ้านหนองกาทอง

๒. หมู่ที่ ๒ บ้านนาออก

๓. หมู่ที่ ๓ บ้านดอนแจ่ง

๔. หมู่ที่ ๔ บ้านใหม่

๕. หมู่ที่ ๕ บ้านหัวโรง

ตำบลลาดโพธิ์

๑. หมู่ที่ ๑ บ้านวังบัว

๒. หมู่ที่ ๒ บ้านดอนข่อย - ไร่คา

๓. หมู่ที่ ๓ บ้านลาดโพธิ์

๔. หมู่ที่ ๔ บ้านเหมืองหาม

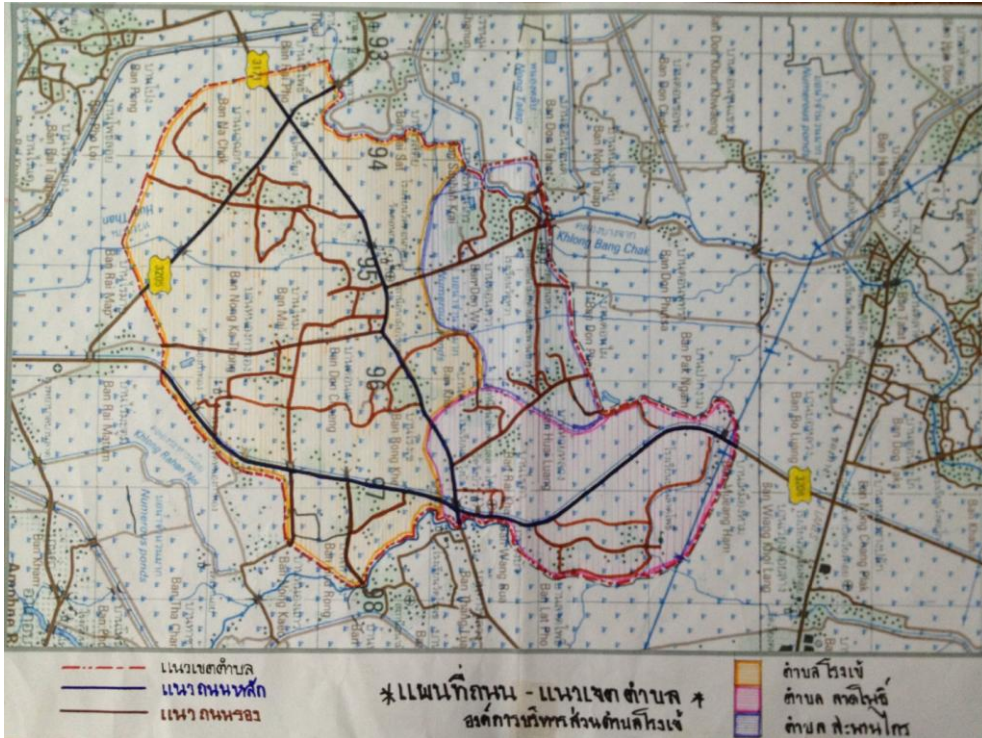
ตำบลสะพานไกร

๑. หมู่ที่ ๑ บ้านท้ายหลวง

๒. หมู่ที่ ๒ บ้านสะพานไกร

๓. หมู่ที่ ๓ บ้านดอนโตนด

แผนที่แสดงอาณาเขตการปกครองขององค์การบริหารส่วนตำบลโรงเข้



๒. สภาพทางเศรษฐกิจ เนื่องจากสภาพพื้นที่โดยทั่วไปเป็นที่ราบลุ่ม จึงมีความเหมาะสมในการทำการเกษตรกรรม ส่วนใหญ่เป็นการทำนา และมีบางส่วนที่ทำไร่ ทำสวนและปลูกผัก สำหรับการทำนาส่วนใหญ่สามารถทำได้ปีละ ๒ ครั้ง หากชลประทานเปิดน้ำซึ่งอาศัยน้ำจากชลประทานเป็นหลัก หลังฤดูการทำนาจะปลูกพืชไร่และพืชผักสวนครัว ในด้านการเลี้ยงสัตว์ ได้แก่ โค กระบือ สุกร เป็ด และไก่ ส่วนใหญ่เป็นการเลี้ยงสำหรับบริโภคและใช้งาน และขายทำรายได้บ้างพอสมควร นอกจากนี้ยังมีบ้างที่ทำน้ำตาลโดนดรับจ้าง ค้าขาย และรับราชการแต่ไม่มากนัก

๓. สภาพทางสังคม

๓.๑ การศึกษา

๑. ศูนย์พัฒนาเด็กเล็ก จำนวน ๕ แห่ง ได้แก่
 - ศูนย์พัฒนาเด็กเล็กบ้านหนองกาทอง (ได้รับถ่ายโอนจาก สปช.)
 - ศูนย์พัฒนาเด็กเล็กบ้านวังบัว (ได้รับถ่ายโอนจาก สปช.)
 - ศูนย์พัฒนาเด็กเล็กวัดหว่า (ได้รับถ่ายโอนจาก สปช.)
 - ศูนย์พัฒนาเด็กเล็กวัดดอนกอก (ได้รับถ่ายโอนจาก สปช.)
 - ศูนย์พัฒนาเด็กเล็กบ้านลาดโพธิ์ (องค์การบริหารส่วนตำบลโรงเข้จัดตั้งเอง)
๒. โรงเรียนประถมศึกษา จำนวน ๕ แห่ง ได้แก่
 - โรงเรียนวัดดอนกอก
 - โรงเรียนวัดวังบัว
 - โรงเรียนวัดหว่า
 - โรงเรียนบ้านลาดโพธิ์
 - โรงเรียนวัดหนองกาทอง

๓. ที่อ่านหนังสือพิมพ์ประจำหมู่บ้าน จำนวน ๑๒ แห่ง

๓.๒ สถาบันและองค์กรทางศาสนา

- วัด จำนวน ๔ วัด ได้แก่ วัดวังบัว วัดดอนกอก วัดหนองกาทอง วัดดอนหว้า

๓.๓ การสาธารณสุข

โรงพยาบาลส่งเสริมสุขภาพตำบล ๓ แห่ง ได้แก่

- โรงพยาบาลส่งเสริมสุขภาพตำบลโรงเข้
- โรงพยาบาลส่งเสริมสุขภาพตำบลลาดโพธิ์
- โรงพยาบาลส่งเสริมสุขภาพตำบลสะพานไกร

อัตรากำลังและใช้ส้วมราดน้ำ ร้อยละ ๑๐๐

๓.๔ ความปลอดภัยในชีวิตและทรัพย์สิน

อยู่ในเขตความรับผิดชอบของ สภอ.บ้านลาด

สภาพปัญหาและความต้องการของประชาชน

เพื่อให้การวางแผนอัตรากำลัง ๓ ปี ขององค์การบริหารส่วนตำบลโรงเข้ มีความครบถ้วน อันจะทำให้สามารถดำเนินการตามอำนาจหน้าที่ได้อย่างมีประสิทธิภาพ จึงจำเป็นที่จะต้อง วิเคราะห์สภาพปัญหาในเขตพื้นที่บนความจำเป็นพื้นฐานและความต้องการของประชาชนที่สำคัญ ดังนี้

๑) ปัญหาด้านโครงสร้างพื้นฐาน

- ๑.๑ ถนนภายในหมู่บ้านทุกหมู่บ้านเกิดการชำรุด เป็นหลุม เป็นบ่อ ทำให้การคมนาคมไม่สะดวก และถนนในหมู่บ้านคับแคบยากต่อการพัฒนา
- ๑.๒ ระบบคูคลองส่งน้ำชำรุด
- ๑.๓ น้ำประปา และไฟฟ้าสาธารณะยังไม่ครบทุกหมู่บ้าน

ความต้องการพัฒนาตำบล

- ปรับปรุงแก้ไขสภาพถนนให้อยู่ในสภาพดีและได้มาตรฐานทุกแห่ง
- ปรับปรุงระบบคูคลองให้อยู่ในสภาพดีทุกแห่ง
- ให้มีน้ำประปา และไฟฟ้าสาธารณะครอบคลุมทุกหมู่บ้าน

๒) ปัญหาด้านเศรษฐกิจ

ประชาชนในตำบลส่วนใหญ่ประกอบอาชีพเกษตรกรรมทำให้มีรายได้น้อย และขาดการประกอบอาชีพเสริม

ความต้องการพัฒนาตำบล

- ส่งเสริมและสนับสนุนให้มีการรวมกลุ่มเกษตรกรและกลุ่มอาชีพต่าง ๆ เพื่อสร้างรายได้เสริม และให้นำเศรษฐกิจแบบพอเพียงแบบพึ่งตนเองมาใช้
- ให้ประชาชนมีอาชีพที่มั่นคงมีรายได้เพียงพอต่อการดำรงชีวิตอย่างน้อยร้อยละ ๘๐ ของประชาชนทั้งตำบล

๓) ปัญหาด้านสังคม

- ๓.๑ ผู้สูงอายุ คนพิการที่ยากจนยังได้รับการดูแลไม่ทั่วถึง
- ๓.๒ การเกิดอุบัติเหตุบริเวณทางแยกบ่อยครั้ง
- ๓.๓ ขาดบุคลากร และอุปกรณ์การบรรเทาสาธารณภัย
- ๓.๔ ขาดการอนุรักษ์วัฒนธรรมและภูมิปัญญาท้องถิ่น

๓.๕ ราษฎรไม่ให้ความสำคัญของการศึกษาระดับอนุบาลและปฐมวัย

ความต้องการพัฒนาตำบล

- การสงเคราะห์และจัดสวัสดิการแก่ผู้สูงอายุ คนพิการที่ยากจนให้มีคุณภาพชีวิตที่ดีขึ้นอย่างทั่วถึง
 - ให้มีสัญญาณไฟจราจรหรือไฟกะพริบตามจุดแยก
 - สนับสนุนและส่งเสริมการสร้างชุมชนให้มีความเข้มแข็ง พร้อมกับการป้องกันบรรเทาสาธารณภัย
- ต่าง ๆ
- ส่งเสริมให้ประชาชนทั้งตำบลช่วยกันอนุรักษ์วัฒนธรรม ประเพณี ภูมิปัญญาท้องถิ่น
 - ส่งเสริมให้ผู้ปกครองเห็นความสำคัญของการศึกษาระดับอนุบาลและปฐมวัย

๔) ปัญหาด้านสาธารณสุข

- ๔.๑ มีการแพร่ระบาดของยูงลายซึ่งเป็นพาหะของโรคไข้เลือดออก
- ๔.๒ การให้บริการสาธารณสุขยังไม่ครอบคลุมและทั่วถึง

ความต้องการพัฒนาตำบล

- ให้มีการส่งเสริมประชาชนในการมีส่วนร่วมและรู้จักวิธีการรักษาความสะอาดทุกครัวเรือน
- โดยมีการส่งเสริมให้ประชาชนรู้จักป้องกันตนเองจากโรคติดต่อตามฤดูกาลอย่างน้อยร้อยละ ๘๐ ของครัวเรือนทั้งหมด
- ส่งเสริมให้มีการสร้างภูมิคุ้มกันโรคแก่ประชาชนทุกคน

๕) ปัญหาด้านการเมือง การบริหาร

- ๕.๑ ประชาชนยังขาดการเรียนรู้และมีจิตสำนึกที่ดีของการมีส่วนร่วมทางการเมือง
- ๕.๒ ประชาชนยังไม่รู้จักกฎหมายใหม่ ๆ ที่เกี่ยวข้องกับการดำรงชีวิตประจำวัน
- ๕.๓ ยังขาดที่ทำการ อบต.ที่ถาวร

ความต้องการพัฒนาตำบล

- ให้มีการประชาสัมพันธ์ส่งเสริมเกี่ยวกับ อบต. ให้ประชาชนทราบ
- ให้มีการส่งเสริมประชาชนทั้งตำบลโดยมีส่วนร่วมในการแก้ไขปัญหาและพัฒนาตำบลด้วยตนเอง
- ปรับปรุงอาคารสถานที่ และเครื่องมือเครื่องใช้ให้ทันสมัยและเพียงพอแก่การให้บริการประชาชนในตำบล

๖) ปัญหาด้านทรัพยากรธรรมชาติและสิ่งแวดล้อม

- ๖.๑ ขาดจิตสำนึกในการอนุรักษ์ทรัพยากรธรรมชาติและสิ่งแวดล้อม
- ๖.๒ มีการทิ้งขยะในตำบล การกำจัดขยะยังไม่ถูกวิธี

ความต้องการพัฒนาตำบล

- ส่งเสริมให้ประชาชนรู้จักการอนุรักษ์สิ่งแวดล้อมและทรัพยากรธรรมชาติ
- จัดให้มีการกำจัดขยะมูลฝอยอย่างมีประสิทธิภาพ

องค์การบริหารส่วนตำบลโรงเข้ จึงได้กำหนดยุทธศาสตร์และแนวทางการพัฒนาให้มีความครอบคลุม สอดคล้องกับสภาพปัญหา ความต้องการ ศักยภาพและอำนาจหน้าที่ขององค์การบริหารส่วนตำบล โรงเข้ โดยรวบรวมปัญหาและความต้องการของหมู่บ้านต่างๆ มาวิเคราะห์และสรุปผล โดยแบ่งออกเป็นยุทธศาสตร์การพัฒนา ดังนี้

วิสัยทัศน์การพัฒนาขององค์การบริหารส่วนตำบลโรงเข้

“พัฒนาสามตำบลให้เป็นเมืองน่าอยู่ มุ่งสู่คุณภาพชีวิตที่ดีและเป็นสังคมแห่งการเรียนรู้ อนุรักษ์ศิลปวัฒนธรรม ภูมิปัญญาท้องถิ่นที่ดั่งาม ควบคู่การบริหารจัดการที่ดี”

ประเด็นยุทธศาสตร์การพัฒนา

๑. ยุทธศาสตร์การพัฒนาโครงสร้างพื้นฐาน

กลยุทธ์/แนวทาง

- พัฒนา ปรับปรุง บำรุงรักษา ถนน สะพาน ท่อระบายน้ำ
- พัฒนา ปรับปรุง บำรุงรักษาแหล่งน้ำและขยายระบบประปาหมู่บ้าน/ประปาส่วนภูมิภาค
- ขยายเขตบริการไฟฟ้า/ไฟฟ้าสาธารณะให้ทั่วถึง บำรุงรักษาไฟฟ้าสาธารณะ

๒. ยุทธศาสตร์การจัดระเบียบชุมชนและการจัดการทรัพยากรธรรมชาติและสิ่งแวดล้อม

กลยุทธ์/แนวทาง

- รักษาความสงบเรียบร้อย และความปลอดภัยในชีวิตและทรัพย์สิน
- สร้างจิตสำนึกและความตระหนักในการจัดการทรัพยากรธรรมชาติและสิ่งแวดล้อม
- บำบัดและจัดการขยะ

๓. ยุทธศาสตร์การส่งเสริมการศึกษา และพัฒนาคุณภาพชีวิต

กลยุทธ์/แนวทาง

- พัฒนาการศึกษาทั้งในระบบและนอกระบบ
- พัฒนาและส่งเสริมอาชีพให้แก่ประชาชนมีรายได้เพิ่มขึ้น
- การส่งเสริมสวัสดิการสังคม
- ส่งเสริมสุขภาพอนามัย การป้องกันโรค รวมถึงการป้องกันและแก้ไขปัญหาเสพติด

๔. ยุทธศาสตร์การส่งเสริมศาสนา วัฒนธรรม และนันทนาการ

กลยุทธ์/แนวทาง

- ส่งเสริมศาสนา ศิลปวัฒนธรรม จารีตประเพณี ภูมิปัญญาท้องถิ่น
- ส่งเสริมกีฬาและนันทนาการ

๕. ยุทธศาสตร์พัฒนาระบบการบริหารจัดการที่ดีในองค์กร และการมีส่วนร่วมของประชาชน

กลยุทธ์/แนวทาง

- พัฒนาการบริหารจัดการในองค์กรและส่งเสริมการมีส่วนร่วมของประชาชน
- การพัฒนาบุคลากร เครื่องมือ เครื่องใช้ และสถานที่ปฏิบัติงาน

เป้าประสงค์

๑. พัฒนาโครงสร้างพื้นฐาน สาธารณูปโภค สาธารณูปการให้ได้มาตรฐานและเพียงพอกับความต้องการของประชาชนชน ตามศักยภาพ ของ อบต.

๒. จัดการทรัพยากร ธรรมชาติและสิ่งแวดล้อมให้ยั่งยืนควบคู่กับวิถีชีวิตชุมชน

๓. พัฒนาระบบการศึกษา ส่งเสริมเศรษฐกิจในชุมชนให้มีความเข้มแข็ง และส่งเสริมการสาธารณสุข

๔. อนุรักษ์และพัฒนาศิลปวัฒนธรรมอันดีงามและภูมิปัญญาท้องถิ่น

๕. ปรับปรุงและพัฒนาระบบการบริหารจัดการ

๕. ภารกิจ อำนาจหน้าที่ขององค์การบริหารส่วนตำบล

องค์การบริหารส่วนตำบล มีภารกิจอำนาจหน้าที่ในการพัฒนาทางด้านเศรษฐกิจ สังคม และวัฒนธรรม ตามพระราชบัญญัติสภาตำบลและองค์การบริหารส่วนตำบล พ.ศ.๒๕๓๗ พระราชบัญญัติกำหนดแผนและขั้นตอนการกระจายอำนาจให้แก่องค์กรปกครองส่วนท้องถิ่น พ.ศ.๒๕๔๒ รวมทั้งกฎหมายอื่นให้สอดคล้องกับแผนพัฒนาเศรษฐกิจและสังคมแห่งชาติ แผนพัฒนาจังหวัด แผนพัฒนาอำเภอ แผนพัฒนาองค์การปกครองส่วนท้องถิ่น นโยบายของรัฐบาล นโยบายของผู้บริหารท้องถิ่นและสภาพปัญหาภายในเขตพื้นที่ เพื่อแก้ไขปัญหาในเขตพื้นที่ให้ตรงกับความต้องการของประชาชน ภารกิจขององค์การบริหารส่วนตำบลตามพระราชบัญญัติสภาตำบลและองค์การบริหารส่วนตำบล พ.ศ.๒๕๓๗ และแก้ไขเพิ่มเติมถึงปัจจุบัน แยกเป็นด้านมีภารกิจเกี่ยวข้องดังนี้

ด้านโครงสร้างพื้นฐานมีภารกิจที่เกี่ยวข้องดังนี้

๑. จัดให้มีและบำรุงรักษาทางน้ำและทางบก (มาตรา ๖๗ (๑))
๒. ให้มีน้ำเพื่อการบริโภค บริโภค และการเกษตร (มาตรา ๖๘ (๑))
๓. ให้มีและบำรุงการไฟฟ้าหรือแสงสว่าง (มาตรา ๖๘ (๒))

ด้านส่งเสริมคุณภาพชีวิต มีภารกิจที่เกี่ยวข้อง ดังนี้

๑. ส่งเสริมการพัฒนาสตรี เด็ก เยาวชน ผู้สูงอายุ และผู้พิการ (มาตรา ๖๗ (๖))
๒. ส่งเสริมกิจกรรมประชาคม การกีฬา การพักผ่อนหย่อนใจและสวนสาธารณะ (มาตรา ๖๘(๔))
๓. บำรุงและส่งเสริมการประกอบอาชีพของราษฎร (มาตรา ๖๘(๗))

ด้านการจัดระเบียบชุมชน สังคม และการรักษาความสงบเรียบร้อย มีภารกิจที่เกี่ยวข้อง ดังนี้

๑. การป้องกันและบรรเทาสาธารณภัย (มาตรา ๖๘(๖))
๒. การป้องกันโรคและระงับโรคติดต่อ (มาตรา ๖๗(๓))

ด้านการวางแผน การส่งเสริมการลงทุนพาณิชยกรรมและการท่องเที่ยว มีภารกิจที่เกี่ยวข้อง ดังนี้

๑. ส่งเสริมให้มีอุตสาหกรรมในครอบครัว (มาตรา ๖๘(๖))
๒. สนับสนุนส่งเสริมสถานที่ท่องเที่ยวในท้องถิ่น (มาตรา ๖๘(๑๒))
๓. ให้มีและส่งเสริมกลุ่มเกษตรกรและกิจการสหกรณ์ (มาตรา ๖๘(๕))

ด้านการบริหารจัดการและการอนุรักษ์ทรัพยากรธรรมชาติและสิ่งแวดล้อมมีภารกิจที่เกี่ยวข้อง ดังนี้

๑. คุ้มครอง ดูแล และบำรุงรักษาทรัพยากรธรรมชาติและสิ่งแวดล้อม (มาตรา ๖๗ (๗))
๒. รักษาความสะอาดและถนน ทางน้ำ ทางเดิน และที่สาธารณะรวมทั้งกำจัดขยะมูลฝอยและสิ่งปฏิกูล (มาตรา ๖๗ (๒))

ด้านการศาสนา ศิลปวัฒนธรรม จารีตประเพณี และภูมิปัญญาท้องถิ่น มีภารกิจที่เกี่ยวข้อง ดังนี้

๑. บำรุงรักษาศิลปะ จารีตประเพณี ภูมิปัญญาท้องถิ่น และวัฒนธรรมอันดีของท้องถิ่น (มาตรา ๖๗(๘))
๒. ส่งเสริมการศึกษา ศาสนา และวัฒนธรรม (มาตรา ๖๗(๕))

ด้านการบริหารจัดการและการสนับสนุน การปฏิบัติการกิจของส่วนราชการและองค์กรปกครองส่วนท้องถิ่น มีภารกิจที่ เกี่ยวข้อง ดังนี้

๑. สนับสนุนองค์กรปกครองส่วนท้องถิ่นอื่นในการพัฒนาท้องถิ่น
๒. การผังเมือง

การวิเคราะห์ภารกิจ อำนาจหน้าที่ขององค์การบริหารส่วนตำบลตามพระราชบัญญัติสภาตำบลและองค์การบริหารส่วนตำบล พ.ศ.๒๕๓๗ พระราชบัญญัติกำหนดแผนและขั้นตอนการกระจายอำนาจให้องค์กรปกครองส่วนท้องถิ่น พ.ศ.๒๕๔๒ และกฎหมายอื่นขององค์การบริหารส่วนตำบล ใช้เทคนิค SWOT เข้ามาช่วย ทั้งนี้ เพื่อให้ทราบว่าองค์การบริหารส่วนตำบลมีอำนาจหน้าที่ที่จะเข้าไปดำเนินการแก้ไขปัญหาในเขตพื้นที่ให้ตรงกับความต้องการของประชาชนได้อย่างไร โดยวิเคราะห์จุดแข็ง จุดอ่อน โอกาส ภัยคุกคามในการดำเนินการตามภารกิจตามหลัก SWOT ดังนี้

สภาพแวดล้อมภายใน

จุดแข็ง (Strength=s)

๑. คณะผู้บริหาร สมาชิกสภา และพนักงานส่วนตำบล มีความเข้าใจในบทบาทหน้าที่ตนเองในการพัฒนาองค์กร มีการทำงานเป็นทีม
๒. มีวัสดุ อุปกรณ์เครื่องมือที่ทันสมัยและเพียงพอ
๓. การจัดโครงสร้างส่วนราชการเหมาะสมกับภารกิจ
๔. บุคลากรมีความรู้ความสามารถ

จุดอ่อน (Weak-W)

๑. ปัญหาด้านงบประมาณที่มีไม่พอเพียงต่อการพัฒนา
๒. การปฏิบัติงานไม่เป็นไปตามแผน

สภาพแวดล้อมภายนอก

โอกาส (Opportunity – O)

๑. มีพื้นที่เหมาะสมในการประกอบอาชีพทางเกษตรกรรม
๒. รัฐบาลมีนโยบายสนับสนุนการกระจายอำนาจการบริหารให้ท้องถิ่นดำเนินการเองตามที่กฎหมายและระเบียบกำหนด

อุปสรรค (Threat – T)

๑. ระบบโครงสร้างพื้นฐานยังไม่ครอบคลุมและทั่วถึงและยังไม่มีมาตรฐาน
๒. บางพื้นที่ยังขาดแคลนน้ำเพื่อการเกษตร
๓. การเคลื่อนย้ายแรงงานจากภาคการเกษตรสู่ภาคอุตสาหกรรมขนาดใหญ่
๔. ต้นทุนการผลิตมีราคาสูง

๖. ภารกิจหลักและภารกิจรองที่ อบต. จะดำเนินการ

ภารกิจหลัก

- ๑) การปรับปรุงโครงสร้างพื้นฐาน
- ๒) การพัฒนาสิ่งแวดล้อมและทรัพยากรธรรมชาติ
- ๓) การส่งเสริมและพัฒนาคุณภาพชีวิต
- ๔) การพัฒนาและส่งเสริมการศึกษา ศาสนาและวัฒนธรรม
- ๕) การพัฒนาส่งเสริมสุขภาพและการสาธารณสุข

ภารกิจรอง

- ๑) การส่งเสริมการเกษตรและปศุสัตว์
- ๒) การสนับสนุนและส่งเสริมอุตสาหกรรมในครัวเรือนและเศรษฐกิจชุมชน
- ๓) การพัฒนาการมีส่วนร่วมทางการเมืองและการบริหารในภาคของประชาชน

๗. สรุปปัญหาและแนวทางในการกำหนดโครงสร้างส่วนราชการและกรอบอัตรากำลัง

องค์การบริหารส่วนตำบล โรงเข้ ปรับขนาดองค์การบริหารส่วนตำบลจากขนาดเล็กเป็นองค์การบริหารส่วนตำบลขนาดกลาง ตามประกาศองค์การบริหารส่วนตำบลโรงเข้ เรื่อง กำหนดขนาดองค์การบริหารส่วนตำบลและระดับตำแหน่งปลัดองค์การบริหารส่วนตำบล ลงวันที่ ๑๐ เมษายน ๒๕๕๑ ได้กำหนดโครงสร้างการแบ่งส่วนราชการออกเป็น ๓ ส่วนราชการ คือ สำนักงานปลัด กองคลัง กองช่าง กำหนดกรอบอัตรากำลังทั้งสิ้น รวม ๒๘ อัตรา แยกเป็นพนักงานส่วนตำบล จำนวน ๑๔ อัตรา พนักงานครู จำนวน ๒ อัตรา พนักงานจ้างตามภารกิจ จำนวน ๙ อัตรา และพนักงานจ้างทั่วไป จำนวน ๓ อัตรา และเนื่องจากที่ผ่านมาองค์การบริหารส่วนตำบลมีภารกิจและปริมาณงานที่เพิ่มขึ้นในสำนักงานปลัด กองคลัง และกองช่าง ดังนั้น จึงมีความจำเป็นต้องคงตำแหน่งพนักงานส่วนตำบล และพนักงานจ้างทุกตำแหน่งไว้ เพื่อให้ สอดคล้องกับภารกิจอำนาจหน้าที่ สามารถแก้ปัญหา หาขององค์การบริหารส่วนตำบลได้อย่างมีประสิทธิภาพ หากเปรียบเทียบกับจำนวนอัตรากำลังขององค์การบริหารส่วนตำบลข้างเคียงในเขตอำเภอเดียวกันที่มีขนาดเดียวกัน มีงบประมาณและภาระหน้าที่ใกล้เคียงกัน ตามตารางนี้ จะเห็นได้ว่าการกำหนดอัตรากำลังของแต่ละองค์การบริหารส่วนตำบลมีความกำลังใกล้เคียงกัน

ที่	อบต.	กำหนดส่วนราชการ	งบประมาณรายจ่าย ปี ๒๕๖๐	พนักงานส่วนตำบล (คน)	พนักงานจ้าง (คน)	รวม (คน)
๑.	อบต.โรงเข้	๓	๒๕,๒๕๐,๐๐๐	๑๖	๑๒	๒๘
๒.	อบต.บ้านทาน	๕	๒๓,๕๐๐,๐๐๐	๑๘	๙	๒๗
๓.	อบต.หนองกะปูล	๕	๑๙,๘๐๐,๐๐๐	๑๕	๑๔	๒๙
๔.	อบต.บ้านหาด	๔	๒๔,๐๓๓,๙๕๐	๑๖	๙	๒๕

๘. โครงสร้างการกำหนดส่วนราชการ

จากสภาพปัญหาและภารกิจหลัก ภารกิจรองที่องค์การบริหารส่วนตำบลโรงเข้จะต้องดำเนินการแก้ไขปัญหาดังกล่าวภายใต้อำนาจหน้าที่ที่กำหนดไว้ในพระราชบัญญัติสภาตำบลและองค์การบริหารส่วนตำบล พ.ศ.๒๕๓๗ และพระราชบัญญัติ กำหนดแผนและขั้นตอนการกระจายอำนาจ พ.ศ.๒๕๔๒ โดยมีการกำหนดโครงสร้างส่วนราชการ เพื่อดำเนินการตามภารกิจหน้าที่ที่กำหนดไว้ดังนี้

๘.๑ โครงสร้าง โครงสร้างตามกำหนดโครงสร้างส่วนราชการขององค์การบริหารส่วนตำบลโรงเข้ ประกอบด้วย สำนักปลัดองค์การบริหาร ส่วนตำบล กองคลัง กองช่าง องค์การบริหารส่วนตำบลโรงเข้จึงกำหนดโครงสร้างส่วนราชการหน้าที่ความรับผิดชอบของส่วนราชการ และการแบ่งส่วนราชการภายในตามรายละเอียดโครงสร้างดังนี้

โครงสร้างตามแผนอัตรากำลังปัจจุบัน	โครงสร้างตามแผนอัตรากำลังใหม่
<p>๑. สำนักปลัดองค์การบริหารส่วนตำบล</p> <p>๑.๑ งานบริหารงานทั่วไป</p> <ul style="list-style-type: none"> - งานสารบรรณ - งานอำนวยความสะดวกและข้อมูลข่าวสาร - งานบริหารงานบุคคล - งานกิจการสภา - งานการเลือกตั้ง - งานตรวจสอบภายใน - งานอนามัยและสิ่งแวดล้อม - งานส่งเสริมสุขภาพและสาธารณสุข - งานรักษาความสะอาด <p>๑.๒ งานนโยบายและแผน</p> <ul style="list-style-type: none"> - งานนโยบายและแผนพัฒนา - งานวิชาการ - งานงบประมาณ - งานข้อมูลและการประชาสัมพันธ์ - งานสารสนเทศและระบบคอมพิวเตอร์ <p>๑.๓ งานกฎหมายและคดี</p> <ul style="list-style-type: none"> - งานกฎหมายและนิติกรรม - งานการดำเนินการทางคดีและศาลปกครอง - งานร้องเรียน ร้องทุกข์และอุทธรณ์ - งานข้อบัญญัติ อบต. <p>๑.๔ งานป้องกันและบรรเทาสาธารณภัย</p> <ul style="list-style-type: none"> - งานอำนวยความสะดวก - งานช่วยเหลือฟื้นฟู - งานกู้ภัย 	<p>๑. สำนักปลัดองค์การบริหารส่วนตำบล</p> <p>๑.๑ งานบริหารงานทั่วไป</p> <ul style="list-style-type: none"> - งานสารบรรณ - งานอำนวยความสะดวกและข้อมูลข่าวสาร - งานบริหารงานบุคคล - งานกิจการสภา - งานการเลือกตั้ง - งานตรวจสอบภายใน - งานอนามัยและสิ่งแวดล้อม - งานส่งเสริมสุขภาพและสาธารณสุข - งานรักษาความสะอาด <p>๑.๒ งานนโยบายและแผน</p> <ul style="list-style-type: none"> - งานนโยบายและแผนพัฒนา - งานวิชาการ - งานงบประมาณ - งานข้อมูลและการประชาสัมพันธ์ - งานสารสนเทศและระบบคอมพิวเตอร์ <p>๑.๓ งานกฎหมายและคดี</p> <ul style="list-style-type: none"> - งานกฎหมายและนิติกรรม - งานการดำเนินการทางคดีและศาลปกครอง - งานร้องเรียน ร้องทุกข์และอุทธรณ์ - งานข้อบัญญัติ อบต. <p>๑.๔ งานป้องกันและบรรเทาสาธารณภัย</p> <ul style="list-style-type: none"> - งานอำนวยความสะดวก - งานช่วยเหลือฟื้นฟู - งานกู้ภัย

โครงสร้างตามแผนอัตรากำลังปัจจุบัน	โครงสร้างตามแผนอัตรากำลังใหม่
<p>๑.๕ งานสวัสดิการและพัฒนาชุมชน</p> <ul style="list-style-type: none"> - งานสวัสดิการสังคม - งานพัฒนาชุมชน - งานจัดระเบียบชุมชน - งานกิจการเด็กและเยาวชน - งานสวนสาธารณะ - งานสังคมสงเคราะห์ - งานส่งเสริมอาชีพและพัฒนาสตรี - งานส่งเสริมการเกษตร <p>๑.๖ งานส่งเสริมการศึกษา ศาสนาและวัฒนธรรม</p> <ul style="list-style-type: none"> - งานการศึกษาระดับปฐมวัย และการศึกษาระดับขั้นพื้นฐาน - งานกิจการศาสนา - งานส่งเสริมประเพณี ศิลปะและวัฒนธรรม - งานกีฬาและนันทนาการ 	<p>๑.๕ งานสวัสดิการและพัฒนาชุมชน</p> <ul style="list-style-type: none"> - งานสวัสดิการสังคม - งานพัฒนาชุมชน - งานจัดระเบียบชุมชน - งานกิจการเด็กและเยาวชน - งานสวนสาธารณะ - งานสังคมสงเคราะห์ - งานส่งเสริมอาชีพและพัฒนาสตรี - งานส่งเสริมการเกษตร <p>๑.๖ งานส่งเสริมการศึกษา ศาสนาและวัฒนธรรม</p> <ul style="list-style-type: none"> - งานการศึกษาระดับปฐมวัย และการศึกษาระดับขั้นพื้นฐาน - งานกิจการศาสนา - งานส่งเสริมประเพณี ศิลปะและวัฒนธรรม - งานกีฬาและนันทนาการ
<p>๒. กองคลัง</p> <p>๒.๑ งานการเงิน</p> <ul style="list-style-type: none"> - งานรับ ส่ง เบิกจ่ายเงิน - งานจัดทำฎีกาเบิกจ่ายเงิน - งานเก็บรักษาเงิน <p>๒.๒ งานบัญชี</p> <ul style="list-style-type: none"> - งานการบัญชี - งานทะเบียนคุมการเบิกจ่าย - งานงบการเงินและงบทดลอง - งานแสดงฐานะทางการเงิน <p>๒.๓ งานพัฒนาและจัดเก็บรายได้</p> <ul style="list-style-type: none"> - งานภาษีอากรค่าธรรมเนียมและค่าเช่า - งานพัฒนารายได้ - งานควบคุมกิจการค้าและค่าปรับ - งานทะเบียนควบคุมและเร่งรัดรายได้ <p>๒.๔ งานทะเบียนทรัพย์สินและพัสดุ</p> <ul style="list-style-type: none"> - งานทะเบียนทรัพย์สินและแผนที่ภาษี - งานพัสดุ - งานทะเบียนเบิกจ่ายวัสดุครุภัณฑ์และยานพาหนะ 	<p>๒. กองคลัง</p> <p>๒.๑ งานการเงิน</p> <ul style="list-style-type: none"> - งานรับ ส่ง เบิกจ่ายเงิน - งานจัดทำฎีกาเบิกจ่ายเงิน - งานเก็บรักษาเงิน <p>๒.๒ งานบัญชี</p> <ul style="list-style-type: none"> - งานการบัญชี - งานทะเบียนคุมการเบิกจ่าย - งานงบการเงินและงบทดลอง - งานแสดงฐานะทางการเงิน <p>๒.๓ งานพัฒนาและจัดเก็บรายได้</p> <ul style="list-style-type: none"> - งานภาษีอากรค่าธรรมเนียมและค่าเช่า - งานพัฒนารายได้ - งานควบคุมกิจการค้าและค่าปรับ - งานทะเบียนควบคุมและเร่งรัดรายได้ <p>๒.๔ งานทะเบียนทรัพย์สินและพัสดุ</p> <ul style="list-style-type: none"> - งานทะเบียนทรัพย์สินและแผนที่ภาษี - งานพัสดุ - งานทะเบียนเบิกจ่ายวัสดุครุภัณฑ์และยานพาหนะ

โครงสร้างตามแผนอัตรากำลังปัจจุบัน	โครงสร้างตามแผนอัตรากำลังใหม่
๓. กองช่าง ๓.๑ งานก่อสร้าง <ul style="list-style-type: none"> - งานก่อสร้างและบูรณะถนน - งานก่อสร้างและบูรณะสะพานและโครงการพิเศษ - งานระบบข้อมูลและแผนที่เส้นทางคมนาคม - งานบำรุงรักษาเครื่องจักร ยานพาหนะ ๓.๒ งานออกแบบและควบคุมอาคาร <ul style="list-style-type: none"> - งานประเมินราคา - งานควบคุมการก่อสร้างอาคาร - งานบริการข้อมูลและหลักเกณฑ์ - งานออกแบบ ๓.๓ งานประสานสาธารณูปโภค <ul style="list-style-type: none"> - งานประสานสาธารณูปโภคและกิจการประปา - งานระบายน้ำ 	๓. กองช่าง ๓.๑ งานก่อสร้าง <ul style="list-style-type: none"> - งานก่อสร้างและบูรณะถนน - งานก่อสร้างและบูรณะสะพานและโครงการพิเศษ - งานระบบข้อมูลและแผนที่เส้นทางคมนาคม - งานบำรุงรักษาเครื่องจักร ยานพาหนะ ๓.๒ งานออกแบบและควบคุมอาคาร <ul style="list-style-type: none"> - งานประเมินราคา - งานควบคุมการก่อสร้างอาคาร - งานบริการข้อมูลและหลักเกณฑ์ - งานออกแบบ ๓.๓ งานประสานสาธารณูปโภค <ul style="list-style-type: none"> - งานประสานสาธารณูปโภคและกิจการประปา - งานระบายน้ำ

๘.๒ การวิเคราะห์การกำหนดตำแหน่ง

ตามท้องที่การบริหารส่วนตำบล โรงเข้เป็นองค์การบริหารส่วนตำบลขนาดกลาง กำหนดโครงสร้างส่วนราชการไว้ ๓ ส่วนราชการ ซึ่งในแต่ละส่วนราชการจำเป็นต้องบรรจุบุคลากรตามภารกิจ และโครงสร้างส่วนราชการเพื่อให้การบริหารงานเกิด ประสิทธิภาพ ซึ่งสามารถวิเคราะห์ตามโครงสร้างส่วนราชการแต่ละส่วน ได้ดังนี้

ประเภทบริหารท้องถิ่น

ปลัดองค์การบริหารส่วนตำบล (นักบริหารงานท้องถิ่น ระดับกลาง) จำนวน ๑ อัตรา

สำนักงานปลัดองค์การบริหารส่วนตำบล

สำนักงานปลัด ปัจจุบันมีอัตรากำลังทั้งสิ้น ๑๖ อัตรา แยกเป็น พนักงานส่วนตำบล จำนวน ๖ อัตรา พนักงานครู จำนวน ๒ อัตรา พนักงานจ้างตามภารกิจ จำนวน ๕ อัตรา พนักงานจ้างทั่วไป จำนวน ๓ อัตรา รับผิดชอบ งานบริหารงานทั่วไป งานนโยบายและแผน งานกฎหมายและคดี งานป้องกันและบรรเทาสาธารณภัย งานสวัสดิการและพัฒนาชุมชน งานส่งเสริมการศึกษา ศาสนา และวัฒนธรรม งานอื่น ๆ ที่เกี่ยวข้อง รวมทั้งภารกิจที่มีการถ่ายโอนมาสู่องค์การบริหารส่วนตำบล ซึ่งอัตรากำลังที่มีอยู่ในปัจจุบันและอัตรากำลังที่กำหนดไว้ในแผนอัตรากำลังเดิมมีความเพียงพอในการปฏิบัติงานตามภารกิจ ดังนี้ คือ

พนักงานส่วนตำบล

ประเภทอำนวยการท้องถิ่น

๑. หัวหน้าสำนักปลัด (นักบริหารงานทั่วไป ระดับต้น) จำนวน ๑ อัตรา

ประเภทวิชาการ

๑. นักทรัพยากรบุคคล ระดับปฏิบัติการ/ชำนาญการ จำนวน ๑ อัตรา

๒. นักวิเคราะห์นโยบายและแผน ระดับปฏิบัติการ/ชำนาญการ	จำนวน ๑	อัตรา
๓. นักวิชาการศึกษา ระดับปฏิบัติการ/ชำนาญการ	จำนวน ๑	อัตรา
๔. นักจัดการงานทั่วไป ระดับปฏิบัติการ/ชำนาญการ	จำนวน ๑	อัตรา
๕. นักพัฒนาชุมชน ระดับปฏิบัติการ/ชำนาญการ	จำนวน ๑	อัตรา
<u>ประเภททั่วไป</u>		
๑. เจ้าพนักงานธุรการ ระดับปฏิบัติงาน/ชำนาญงาน	จำนวน ๑	อัตรา (ว่างเต็ม)
<u>พนักงานองค์การบริหารส่วนตำบล</u>		
๑. ครู คศ.๑ (ศูนย์พัฒนาเด็กเล็กโรงเรียนวัดหนองกาทอง)	จำนวน ๑	อัตรา
๒. ครู คศ.๑ (ศูนย์พัฒนาเด็กเล็กโรงเรียนวัดดอนกอก)	จำนวน ๑	อัตรา
<u>พนักงานจ้างตามภารกิจ</u>		
๑. ผู้ช่วยเจ้าพนักงานธุรการ	จำนวน ๒	อัตรา
๒. ผู้ช่วยเจ้าพนักงานป้องกันและบรรเทาสาธารณภัย	จำนวน ๑	อัตรา
<u>พนักงานจ้างตามภารกิจ</u>		
๑. ผู้ดูแลเด็ก (ผู้มีทักษะ)	จำนวน ๓	อัตรา (ว่าง ๑ อัตรา)
<u>พนักงานจ้างทั่วไป</u>		
๑. คนงาน	จำนวน ๑	อัตรา
๒. พนักงานขับเครื่องจักรกลขนาดเบา	จำนวน ๑	อัตรา
๓. พนักงานขับรถยนต์	จำนวน ๑	อัตรา

กองคลัง

กองคลัง มีอัตรากำลังทั้งสิ้น ๖ อัตรา แยกเป็น พนักงานส่วนตำบล จำนวน ๔ อัตรา พนักงานจ้างตามภารกิจ จำนวน ๒ อัตรา รับผิดชอบงานการเงิน งานบัญชี งานพัฒนาและจัดเก็บรายได้ งานทะเบียนทรัพย์สินและพัสดุ อัตรากำลังปัจจุบันมีความเพียงพอในการปฏิบัติงานตามภารกิจ ดังนี้ คือ

พนักงานส่วนตำบล

ประเภทอำนวยการท้องถิ่น

๑. ผู้อำนวยการกองคลัง (นักบริหารงานคลัง ระดับต้น) จำนวน ๑ อัตรา

ประเภทวิชาการ

๑. นักวิชาการพัสดุ ระดับปฏิบัติการ/ชำนาญการ จำนวน ๑ อัตรา

๒. นักวิชาการจัดเก็บรายได้ ระดับปฏิบัติการ/ชำนาญการ จำนวน ๑ อัตรา

๓. นักวิชาการเงินและบัญชี ระดับปฏิบัติการ/ชำนาญการ จำนวน ๑ อัตรา

พนักงานจ้างตามภารกิจ

๑. ผู้ช่วยเจ้าพนักงานการเงินและบัญชี จำนวน ๑ อัตรา

๒. ผู้ช่วยเจ้าพนักงานพัสดุ จำนวน ๑ อัตรา

กองช่าง

กองช่าง รับผิดชอบงานก่อสร้าง งานออกแบบและควบคุมอาคาร งานประสานสาธารณูปโภค ซึ่ง
อัตรากำลังที่กำหนดไว้ในแผนอัตรากำลังเดิมมีความเพียงพอในการปฏิบัติงานตามภารกิจ ดังนี้

พนักงานส่วนตำบล

ประเภทอำนาจการท้องถิ่น

๑. ผู้อำนวยการกองช่าง (นักบริหารงานช่าง ระดับต้น) จำนวน ๑ อัตรา (ว่างเดิม)

ประเภททั่วไป

๑. นายช่างโยธา ระดับปฏิบัติงาน/ชำนาญงาน จำนวน ๑ อัตรา (ว่างเดิม) ใช้บัญชี กสธ.

พนักงานจ้างตามภารกิจ

๑. ผู้ช่วยนายช่างโยธา จำนวน ๑ อัตรา (ว่างเดิม)

จากผลการวิเคราะห์การกำหนดตำแหน่งตามภารกิจที่จะต้องดำเนินการขององค์การบริหารส่วน
ตำบลโรงเข้ ในระยะ ๓ ปีข้างหน้า จึงสามารถนำผล การวิเคราะห์การ กำหนดตำแหน่งมาจัด ลงในกรอบ
อัตรากำลัง ๓ ปี (พ.ศ.๒๕๖๑ – พ.ศ. ๒๕๖๓) ดังนี้